

Mildere syn på løgn og socialt bedrageri

Visse former for lov- og normbrud er mere acceptable blandt danskerne i dag, end de var for ti år siden. Det gælder fx i forhold til at lyve til egen fordel eller modtage sociale ydelser, man ikke er berettiget til.

Det viser en ny undersøgelse om danskernes lovmoral, som Rockwool Fondens Forskningsenhed har gennemført i samarbejde med Jørgen Goul Andersen, professor ved Aarhus Universitet.

I undersøgelsen er et repræsentativt udsnit af befolkningen – i alt 1.146 personer – blevet spurgt om, hvad de mener om en lang række overtrædelser af love og normer for almindelig god opførsel. På en skala fra 1 til 10 har de taget stilling til, hvor acceptabel en overtrædelse er, hvor 1 svarer til ingen accept overhovedet, mens 10 betyder, at handlingen er fuldt acceptabel.

Helt generelt er billedet, at man i dag er lige så moralske som for ti år siden. Men der er altså områder, hvor fordømmelsen af lovbrud er blevet mindre. Det gælder som nævnt socialt bedrageri. Det er ikke noget, befolkningen går ind for, men fordømmelsen er i dag mindre, end den var for ti år siden.

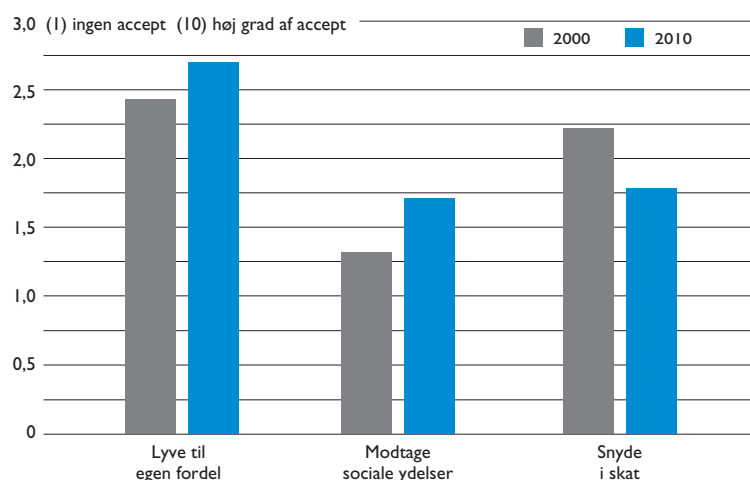
Ifølge Jørgen Goul Andersen er et skred i forhold til netop socialt bedrageri overraskende: ”Det offentlige har de seneste ti år lagt meget vægt på pligter, moral og kontrol inden for social- og arbejdsmarkedslovgivningen. Umiddelbart ville man forvente, at det havde en afsmittende effekt på befolkningens holdning. Altså, at vi var blevet mere fordømmende. Men det er ikke sket. Tværtimod.”

Skattesnyd på vej ud

På ét væsentligt område er befolkningens holdning dog blevet mere striks: Skattesnyd. Det har man ikke så meget til overs for, som man havde for ti år siden.

”Engang var skattesnyd en slags folkesport. Men sådan er det ikke mere. Nu er det nærmest en elitesport. De seneste år er

FIGUR 1
Danskernes holdning til lov- og moralbrud, 2000 og 2010



KILDE: ROCKWOOL FONDENS FORSKNINGSENHED.

Holdningen til en række lov- og normbrud er blevet mere lempelig de seneste ti år. På ét område er holdningen dog blevet hårdere: Skattesnyd er i dag mindre accepteret end tidligere.

det blevet langt sværere for den enkelte at snyde med selvangivelsen. SKAT ved det hele på forhånd, så der er ikke så meget, den enkelte kan snyde med. Dette kan i høj grad have påvirket holdningen til skattesnyd,” siger Jørgen Goul Andersen.

Undersøgelsen viser også, at folks alder er afgørende for, hvilken holdning de har til løgn, snyd og bedrag. Spørgsmålene i Figur 1 kan sammenlignes med Forskningsenhedens første undersøgelse i 1997 og Den Danske Værdiundersøgelse 1981 og 1990. Målingerne viste dengang som nu, at de unge var hyppige normbrydere. I 1997 kunne tallene tyde på, at der var tale om en generationsforskel, hvor det var tvivlsomt, om de yngre generationer ville tilpasse sig gældende normer, efterhånden som de blev ældre. Med den nye undersøgelse – hvor samme generationer nu er blevet mellem 45 og 60 år – står det klart, at lovmoralen i høj grad er kommet til at ligne tidligere generationers.

Indhold

Stor accept af love og normer

Danskerne slutter i høj grad op om de love og normer, som regulerer samfundet. Moralen i dag er nogenlunde lige så striks som i 1990'erne. Men over de sidste 30 år spores der en svagt faldende lovmoral side 3

Forskelle i moral udjævnes med alderen

Unge af i dag har en mindre striks holdning til moral end andre. Men forskellene vil sandsynligvis udjævnes, efterhånden som de bliver ældre. Det var, hvad der skete for deres forældre side 5

Børn af 1970'erne har radikalt ændret holdning til forsikringsvindel

Danskerne accepterer i mindre grad end tidligere forsikrings snyd. Holdningsskiftet er sket i alle aldersgrupper, men især blandt unge født i 1970'erne er skiftet markant side 6

Nej, det er ikke ok at snyde i skat

Danskernes skattemoral er de senere år blevet markant mere striks, end den har været tidligere. Skattesnyd er ikke ok, synes langt de fleste side 8

Mildere bedømmelse af socialt bedrageri

Befolkningens moralske dom over mennesker, der begår socialt bedrageri, er i dag mildere, end den har været på noget andet tidspunkt de seneste 30 år side 9

Piratkopiering er bredt accepteret

Syv ud af ti danskere mener, at det i en eller anden udstrækning er i orden at kopiere musik og film uden at betale for det. Men kun så længe det er til eget brug side 11

Love opdrager befolkningen

Det kan godt være, at befolkningen er skeptisk over for visse love og regler i begyndelsen, men med tiden ændrer holdningen sig. Hvad man i starten tager afstand fra, tilslutter man sig siden side 12

Staten kan påvirke holdninger

Det er hverken ulovligt at fråse med energien, spise usundt eller at undlade motion. Alligevel har mange danskere i forhold til disse spørgsmål holdninger, der flugter kampagner, som staten fra tid til anden står bag side 13

Kun en tredjedel tager konsekvent afstand fra forsikringsvindel

En tredjedel af befolkningen tager konsekvent afstand fra enhver form for forsikringsvindel. Resten mener, at man i visse situationer måske godt kan bøje reglerne side 14

Kvinder har højere moral end mænd

Kvinder er hårdere i bedømmelsen end mænd i forhold til alle mulige forskellige overtrædelser af lov og moral side 15



Borgerne og lovene 2010.

Jørgen Goul Andersen

*Syddansk Universitetsforlag,
130 sider,
125 kr.*

ISBN 978 87 7674 5615

Stor accept af love og normer!

Er det ok at modtage sociale ydelser, man ikke har krav på? Er det acceptabelt at glemme at købe billet til offentlig transport? Og må man lyve til egen fordel?

Disse og en lang række andre spørgsmål om holdninger til lov og moral er i en ny undersøgelse fra Rockwool Fondens Forskningsenhed blevet stillet til et repræsentativt udsnit af befolkningen i starten af 2010.

Resultatet af undersøgelsen holdes op mod tidligere sammenlignelige undersøgelser, der viste, at befolkningen op gennem 1980'erne og 1990'erne i stigende grad accepterede lov- og moralbrud.

Den nye undersøgelse viser, at samlet set er moralen i dag måske nok bedre end i 1997. Men set over en længere periode er der tale om en faldende moral.

I virkeligheden dækker billedet over to modsatrettede tendenser. Når det drejer sig om holdningen til skatte- og forsikrings snyd, er befolkningen blevet mere moralske i det nye årtusinde. I 2010 er danskerne markant mere fordømmende over for disse typer af snyd, end de var for bare ti år siden.

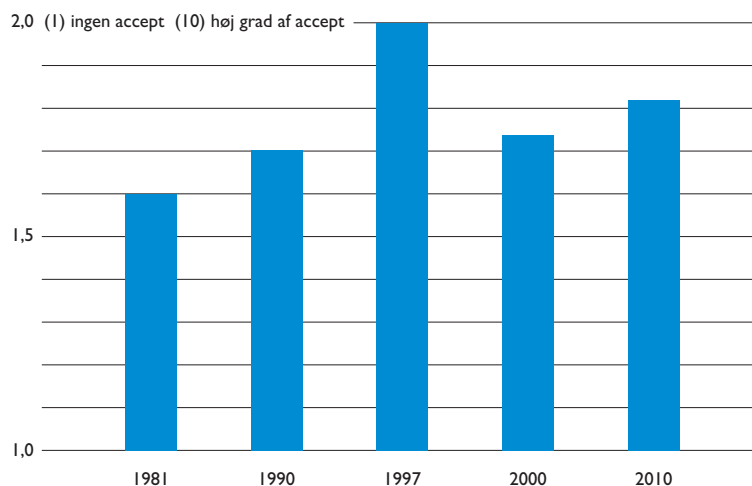
Dette skal imidlertid holdes op mod en langsigtet faldende moral på en række andre områder, som hvorvidt det er ok at lyve til egen fordel, købe hælervarer, beholde fundne penge, lave socialt bedrageri ol. Efter årtusindskiftet udligner disse to tendenser hinanden, og vi får det nævnte samlede billede af en nogenlunde uændret moral de sidste 10-15 år.

I undersøgelsen er de interviewede blandt andet blevet bedt om at tage stilling til otte forskellige moralske spørgsmål, som for eksempel om det er acceptabelt at købe tyvekoster, at stjæle en bil og beholde fundne penge.

De har svaret på en skala fra 1 til 10, hvor 1 betyder, at man slet ikke kan acceptere handlingen, mens man med et 10-tal markerer, at man finder handlingen helt ok.

I gennemsnit ligger besvarelsene i 2010 på 1,8. At tallet ligger så tæt på 1 – og ikke på 10 – er et udtryk for, at befolkningen kun i meget lille grad accepterer brud på landets love og etablerede normer.

FIGUR 2
Accepten af otte udvalgte handlinger



Anm. Et udsnit af befolkningen er i en periode over 30 år blevet bedt om at tage stilling til otte forskellige moralske spørgsmål (se tabel 1, s. 4) ved at bruge en skala fra 1 til 10. Figuren viser den gennemsnitlige score for de otte spørgsmål.

KILDE: ROCKWOOL FONDENS FORSKNINGSENHED.

Fra 1981 til 1997 ændrede danskernes holdning sig i retning af større accept af lovovertrædelser. I de seneste ti år er accepten faldet igen. Men stadig viser den samlede udvikling en tendens til faldende moral. Hvis befolkningens holdning til skattesnyd tages ud, bliver den stigende trend endnu tydeligere. Dvs. at på andre områder end holdningen til skattesnyd (og forsikringssvindel) er der en tendens til faldende moral over de sidste 30 år.

De samme otte spørgsmål er blevet stillet ved en række undersøgelser over en periode på 30 år. Det er dermed muligt at vurdere, om det er gået frem eller tilbage med danskernes moral i løbet af perioden.

Som det fremgår af figur 2, lå gennemsnittet for spørgsmålene på 1,6 i 1981, 1,7 i 1990 og 2,0 i 1997. I perioden fra 1981 til 1997 gik udviklingen altså i retning af større accept af lovovertrædelser og normbrud.

De nye tal fra 2010 viser, at udviklingen er stabiliseret, som også en måling i 2000 tydede på.

Bedre skattemoral

Udviklingen er som nævnt ikke entydig. Som det fremgår af tabel 1, er holdningen til brugstyveri af biler blevet lidt mere afslappet. Det samme er sket med holdningen til socialt bedrageri, billetsnud i bussen, køb af hælervarer, løgn til egen fordel og at beholde penge, man finder på

gaden, og det at løbe fra en bule ved en parkering. På disse områder er normerne tilsyneladende blevet løsere de sidste 30 år. Dog ikke isoleret set siden 1997.

Derimod er normerne blevet styrket de sidste 30 år i forhold til navnlig skattesnyd. I de seneste år er moralen også blevet styrket i forhold til forsikringssvindel og spirituskørsel.

Men især danskernes skattemoral er årsagen til, at der samlet set er sket en forbedring siden 1997. Dengang vurderede befolkningen dette spørgsmål til 2,5. I dag er accepten faldet til 1,8. Her er der ikke blot tale om, at udviklingen er stabiliseret i løbet af de 13 år. Faktisk er skattemoralen bedre i dag, end den har været i de sidste 30 år.

Strengere syn på spritkørsel og forsikringsnyd

Ovenfor er gennemsnitsbesvarelsen brugt til at vurdere den generelle holdning til et spørgsmål. Alternativt kan man fokusere på, hvor mange der giver et svar på skalaen fra 2 til 10 på et spørgsmål. Hvis man svarer andet end 1, tilkendegiver man, at man i en eller anden udstrækning er parat til at gradbøje sin holdning til spørgsmålet. Man misbilliger nok handlingen, men

er åben for visse undtagelser eller ser det ikke som så slemt.

Også med denne opgørelse genfinder man udviklingen i retning af en mere restriktiv moral på nogle punkter. Det gælder blandt andet spørgsmålene om forsikringssvindel og spirituskørsel. Begge dele er der spurgt til i undersøgelserne fra 1997, 2000 og 2010.

I 1997 mente 23 pct. af danskerne, at kørsel i let spirituspåvirket tilstand ikke var helt uacceptabelt. Det tal var i 2010 faldet til 16 pct.

Tilsvarende mente 49 pct. tilbage i 1997, at en mild form for forsikringssvindel i en eller anden grad kan accepteres. Det tal var i 2010 faldet til 40 pct. Der er altså i forhold til disse spørgsmål i dag flere, der er konsekvent afvisende, end der var for 13 år siden.

TABEL I

Accept af otte forskellige handlinger

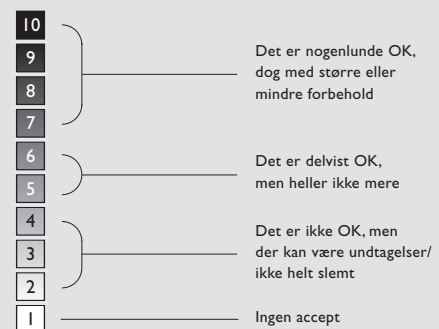
I hvilken grad accepterer du følgende handlinger?	1981	1990	1997	2000	2010
At tage og køre en bil, der tilhører en anden	1,1	1,1	1,1	1,1	1,2
Købe tyvekoster	1,2	1,3	1,4	1,3	1,3
Undlade at oplyse om parkeringsskade	1,4	1,4	1,4	1,3	1,5
Modtage sociale ydelser, man ikke har krav på	1,3	1,5	1,5	1,3	1,7
Undlade at købe billet til offentlig transport	1,6	1,7	1,9	1,7	1,9
Snyde i skat, såfremt man har muligheden	2,4	2,4	2,5	2,2	1,8
Lyve til egen fordel	2,0	2,1	2,8	2,4	2,7
Beholde fundne penge	1,9	2,2	3,1	2,5	2,6
Gennemsnit	1,6	1,7	2,0	1,7	1,8

Anm. Et udsnit af befolkningen er hen over en periode på 30 år blevet bedt om tage stilling til otte forskellige moralske spørgsmål ved at bruge en skala fra 1 til 10. Tabellen viser den gennemsnitlige score for de otte spørgsmål.

KILDE: ROCKWOOL FONDENS FORSKNINGSENHED.

Danskernes moral bevæger sig i forskellige retninger. Over de sidste 30 år er moralen blevet svækket for de fleste områder, men ikke med hensyn til om det er acceptabelt at snyde i skat. Der er også tale om en styrket moral på andre områder, som dog ikke er målt så langt tilbage, og derfor ikke er med i tabellen.

Graden af accept



Rockwool Fondens Forskningsenhed har spurgt et udsnit af befolkningen om, i hvilken grad de accepterer forskellige handlinger på en skala fra 1 til 10. På skalaen betyder 1, at man slet ikke accepterer handlingen og 10, at man i høj grad accepterer handlingen. Svar mellem de to yderkategorier repræsenterer forskellige grader af accept. I bunden af skalaen mener man, at handlingen er uacceptabel, men at der kan være undtagelser, eller at det i hvert fald ikke er helt så slemt som de værste overtrædelser. I toppen af skalaen mener man overvejende, at handlingen er acceptabel, men med større eller mindre forbehold, som man nærmer sig midten. På midten (5-6) er der delvis accept, men man ville næppe prale med det over for ukendte, hvis man udførte handlingen.

Forskelle i moral udjævnes med alderen

Unge af i dag har en mindre striks holdning til moral i forhold til de, der er ældre.

Det viser undersøgelsen af befolkningens holdning til lov og moral. Billedet er ganske entydigt: De unge ser simpelthen mere stort på love og moralbegreber end andre, og de er mere villige til at acceptere, at samfundets regler gradbøjes.

Men før forargelsen over nutidens ungdom får helt frit løb, er der dog et par forhold, man lige skal holde sig for øje.

Det første er, at sådan har det altid været. Det gjorde sig fx også gældende, da nutidens forældre for 20-30 år siden selv var unge.

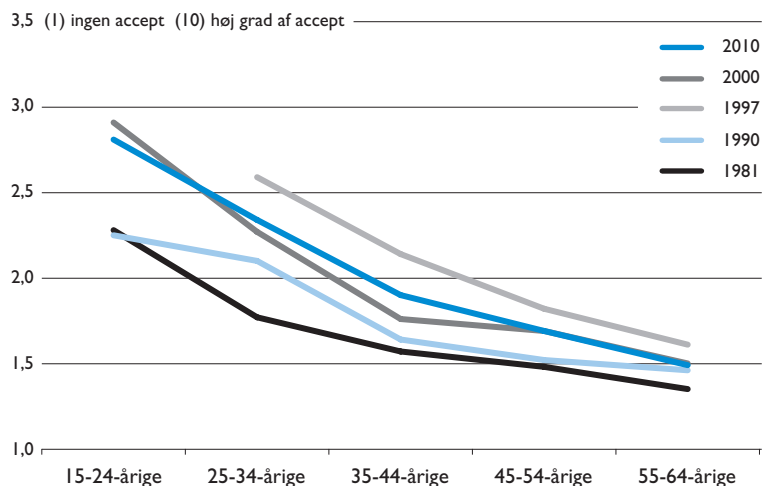
Lige så længe man har målt befolkningens holdning, har billedet været det samme. Som det fremgår af figur 3, har lav alder – lige så længe der har været målt – være forbundet med (relativ) lav moral, mens høj alder er forbundet med (relativ) høj moral. I den nye undersøgelse måles moralen, ligesom tidligere, på en skala fra 1 til 10. Med en markering af 1 udtrykker man, at en overtrædelse af en lov eller et moralbegreb er aldeles uacceptabel, mens 10 betyder, at man fuldt ud slutter op om en overtrædelse. Eller med andre ord: Jo højere score, jo mindre respekt for love og normer. Det kan være, at man synes, at det er ok at lyve til egen fordel, at man finder det acceptabelt at glemme at stemple klippekortet i toget, at man godt kunne finde på at købe en enkelt tyvekost, eller at man mener, det er ok at løbe fra en parkeringsskade.

Figur 3 illustrerer også et tilsyneladende andet forhold: For alle aldersgrupper gælder det, at de senere målinger ligger på et højere – mindre støtte til love og normer – niveau, end de tidligere målinger. I forhold til den iagttagelse kan det være passende at tale om et vist generelt skred i befolkningens opbakning bag love og normer. Selv om kurven for 1997 ligger højst, så ligger kurven for 2010 stadig klart over kurven for 1981 for alle aldersgrupperne.

Ligner hinanden med alderen

Sæderne forfalder dog ikke mere, end at de forskellige generationer kommer til at ligne hinanden, efterhånden som de bli-

FIGUR 3
Lovmoral fordelt på aldersintervaller

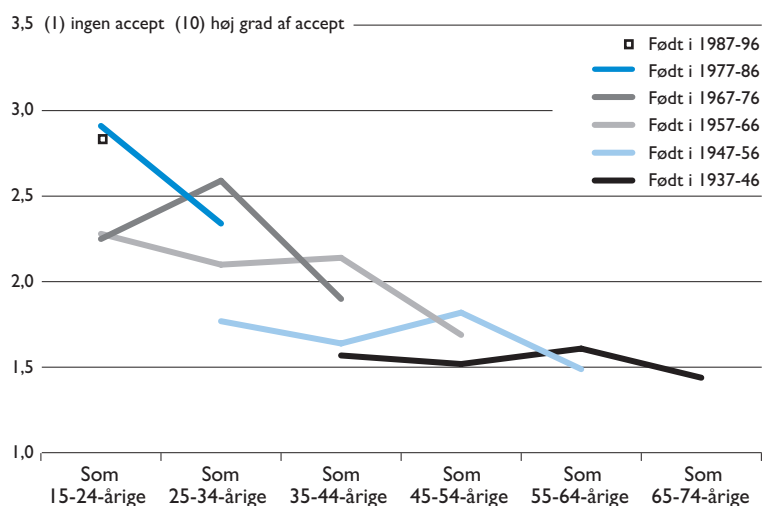


Note: De angivne aldersgrupper er tilnærmede, idet alder er opgjort efter fødselsårsgange. I 1997-målingen er aldersintervallerne yderligere tilnærmede: De, der er angivet til at være 25-34 år, er ved denne måling 30-39-årige. På tilsvarende vis er de andre aldersintervaller forskudte.

KILDE: ROCKWOOL FONDENS FORSKNINGSENHED.

Ved alle målinger har der været en tæt sammenhæng mellem alder og holdninger til, at lov og moral skal overholdes. Jo yngre man er, jo mindre striks en holdning har man til lov og moral.

FIGUR 4
Seks generationers lovmoral, 1981-2010.



Note: De angivne aldersgrupper er tilnærmede, idet alder er opgjort efter fødselsårsgange. I 1997-målingen er aldersintervallerne yderligere tilnærmede: De, der er angivet til at være 25-34 år, er ved denne måling 30-39-årige. På tilsvarende vis er de andre aldersintervaller forskudte.

KILDE: ROCKWOOL FONDENS FORSKNINGSENHED.

Efterhånden som de forskellige generationer bliver ældre, kommer de til at ligne hinanden. Når de runder midten af 40'erne, ligner deres lov- og normmoral hinandens, uanset hvilke holdninger de tidligere har haft.

ver ældre. Det har vist sig ved de hidtidige målinger, og der er i forhold til nutidens ungdom ingen grund til at forvente, at billedet vil være et andet, når de som ældre igen bliver målt om 10, 20 eller 30 år.

Det fremgår af figur 4, hvordan de forskellige generationer har svaret, da de var i et bestemt aldersinterval. Det viser sig, at de generationer, der i dag er yngst, ser ud til at være dem, som startede ud med den mindst strikse moral. Men samtidig står det klart, at de yngre generationer – med tiden – kommer til at ligne de ældre. Jo højere (jo større accept af lov- og

normbrud) de starter, jo kraftigere falder de sidenhen. De bliver ikke på det høje niveau. Højt startpunkt er forbundet med kraftig hældning på figuren. Kurverne peger alle i den samme retning og ser ud til at ville ende i stort set samme punkt.

Eller med andre ord: De hidtidige undersøgelser tyder på, at eventuelle forskelle i moral generationerne imellem udjævnes, når bare generationen bliver gammel nok. Når man runder midten af 40'erne, er den ene generation – i forhold til moral – næsten ikke til at kende fra den anden.

Børn af 1970'erne har radikalt ændret holdning til forsikringssvindel

Godt nyt for forsikringselskaberne: Danskerne accepterer i mindre grad end tidligere forsikringsnyd. Holdningsskiftet er sket i alle aldersgrupper, men især blandt unge født i 1970'erne er skiftet markant.

Det viser en måling af befolkningens holdning til, om det er ok at fikle, når man anmelder en skade til sit forsikringselskab.

De adspurgte markerer deres accept af

en overtrædelse af reglerne på en skala fra 1 til 10. 1 er udtryk for ingen accept og 10 udtryk for høj grad af accept.

Tilbage i 1997 svarede de unge i gennemsnit 4, når de blev spurgt, om det var acceptabelt at skrive lidt ekstra på forsikringsanmeldelsen efter et indbrud. Resultatet dengang kunne give anledning til nogen bekymring. For hvis de unge tog denne holdning med sig i bagagen, når de blev ældre, ville der være risiko for et langt større misbrug af forsikringspolicer i fremtiden.

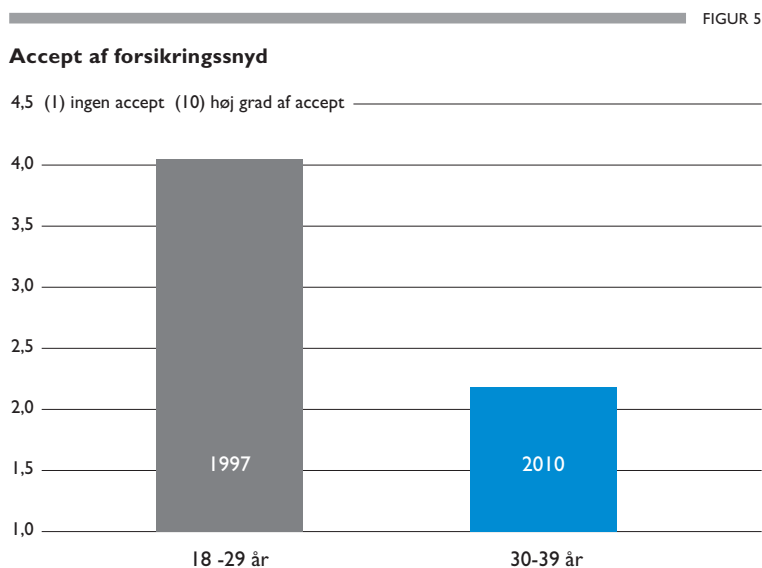
Men de nye målinger fra 2010 viser, at denne generationseffekt ikke er slået igennem. De unge, der blev født i løbet af 1970'erne, er i mellemtiden kommet op i trediverne, og de har ændret holdning.

I 2010 er gennemsnitsscoren for de 30-39-årige faldet til 2,2. Denne gruppe rummer stort set den samme generation, som var 18-29 år i 1997.

Ændringen i holdning fra 4 til 2,2 er radikal. Den viser, at halvfjerdsårgangen i løbet af de 13 år har fået en markant anderledes moral i forhold til forsikringssvindel. Uanset om de så har været mere tolerante over for brud på love og normer, da de var i tyverne, så er de i dag, hvor de er i trediverne, og er blevet fædre og mødre, meget strikse i deres tilslutning til, at man skal overholde landets love.

Har overhalet tressernes børn

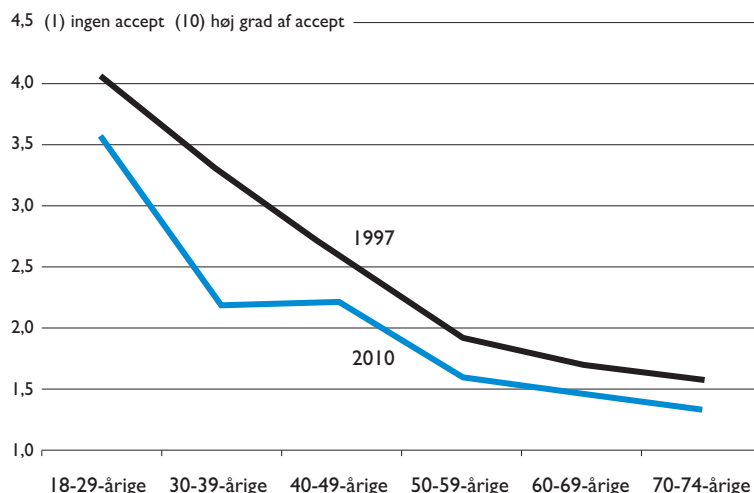
I sig selv er det ikke overraskende, at børn af 1970'erne er blevet mere lovlige i



Anm. Befolkningen er blevet spurgt om, på en skala fra 1 til 10, i hvor høj grad den accepterer forskellige former for forsikringssvindel. 1 = ingen accept. 10 = høj grad af accept.

KILDE: ROCKWOOL FONDENS FORSKNINGSENHED.

Der er sket et stort holdningsskift til forsikringssvindel blandt dem, som var i 20'erne i 1997, og i dag er i 30'erne.

Accept af forsikringsnyd

Anm. Befolkningen er blevet spurgt om, på en skala fra 1 til 10, i hvor høj grad de accepterer at skrive lidt ekstra på anmeldelsen til forsikringselskabet, hvis der har været indbrud. 1 = ingen accept. 10 = høj grad af accept.

KILDE: ROCKWOOL FONDENS FORSKNINGSENHED.

Hos alle årgange er accepten af forsikringsnyd lavere i 2010, end den var i 1997.

Ud over den generelle tendens til at moralen stiger med alderen, fremgår det af figuren, at alle årgange i 2010 er mere moralske, end den tilsvarende aldersgruppe var i 1997. Det ses af, at 2010-kurven for alle aldersgrupper ligger lavere end 1997-kurven.

Den generelle holdning i befolkningen til forsikrings snyderi er altså mere afvisende i dag, end den var for 13 år siden.

takt med, at de bliver ældre. Det fænomen ses hos alle årgange. Men det overraskende er, hvor hurtigt udviklingen er sket.

Det store spring betyder, at halvfjerds-årgangen faktisk har overhalet den ti år ældre tresserårgang indenom.

Det kan man se, hvis man sammenligner de, der i dag er i 30'erne, med dem, der havde samme alder i 1997. Altså mennesker født i henholdsvis 1970'erne og 1960'erne.

Hvor 70'erne nu giver forsikrings-spørgsmålet en score på 2,2, gav den lidt ældre gruppe fra 60'erne en score på 3,2, da de blev spurgt i 1997.

Faktisk har den 'moraliske vækkelse', om man så må sige, hos halvfjerds-årgangen været så brat, at de i dag er lige så sømmelige i forsikringsspørgsmålet, som årgangen fra 1960'erne er i dag. Det er de til trods for, at tressernes børn i dag er i 40'erne og altså ti år længere henne i livsforløbet.

Det fremgår af figur 6, hvor man kan se, at kurven i 2010 tilsyneladende ligger på samme niveau for de 30-39-årige og de 40-49-årige.

Generelt fald af accept

Af figur 6 kan der også aflæses en anden udvikling, som sikkert vil glæde landets forsikringselskaber. Der er nemlig sket en udvikling i retning af større forsikringsmoral for alle årgange.

Om 2010-undersøgelsen

Undersøgelsen omfatter i alt 1.146 interviews med repræsentativt udvalgte danskere i alderen 15-74 år. Data er indsamlet i januar/februar 2010 af Danmarks Statistik. Svarpersonerne kunne vælge mellem web- og telefoninterviews; et lille flertal valgte det sidste. Svarpersonerne er tilfældigt udtrukket på CPR-registret.

Der blev i alt udtrukket 1.731 svarpersoner, hvoraf der blev opnået interviews med 1.146. Det giver en svarprocent på 66,2 pct., hvilket er et meget tilfredsstillende resultat. Hertil kom 14 delvist gennemførte interviews.

Data er i lighed med tidligere undersøgelser vejet efter alder. Herunder er aldersgruppen 65-74 år opvejet til at modsvare hele befolkningen over 65 år, da der stort set ikke er forskelle i lovmoralen mellem de 65-74-årige og aldersgruppen over 75 år.

1997-undersøgelsens resultater er publiceret i bøgerne Jørgen Goul Andersen, med bidrag af Hans Jørgen Nielsen og Marie Louise Hultin (1998). *Borgerne og lovene*. Aarhus: Aarhus Universitetsforlag/Rockwool Fondens Forskningsenhed, samt Jørgen Goul Andersen, med bidrag af Karen Jespersen, Jørn Henrik Petersen og Jørgen Westerståhl (1998), *Lovene og mig*. København: Spektrum, 1998.

2000-undersøgelsen er publiceret i Nyt fra Rockwool Fondens Forskningsenhed (Jørgen Goul Andersen) samt i form af en forskningsrapport *Borgerne og lovene II* (Sanne Lund Clement), Rockwool Fondens Forskningsenhed, 2001.

Nej, det er ikke ok at snyde i skat

Danskernes skattemoral er de senere år blevet markant mere striks, end den har været tidligere.

Hvor befolkningen i 1980'erne og 1990'erne havde en relativt lempelig vurdering af skattesnyd, så er holdningen i dag klart strengere. Skattesnyd er ikke ok, synes langt de fleste danskere.

Det viser en undersøgelse af holdninger til lov og moral blandt et repræsentativt udsnit af den voksne befolkning. Undersøgelsen er gennemført i starten af 2010, og svarene kan holdes op mod tidligere, lignende undersøgelser.

Respondenterne er blevet spurgt, i hvilken grad de kan acceptere skattesnyd. En total afvisning af snyd giver scoren 1, mens en fuldstændig accept af samme modsat giver scoren 10.

Som det fremgår af figur 7, scorer befolkningen i dag lavere end på noget andet tidspunkt siden 1981. Det betyder, at skattemoralen er stærkt forbedret over de seneste 30 år. Fra 1981 til 1997 skete der stort set ingen ændring, men siden årtusindskiftet er moralen klart styrket.

De andre må ikke snyde

Hvor entydigt dette resultat end er, så hører det dog med til billedet, at ordet skattesnyd i dag nok betyder noget andet, end det har gjort før.

I 1980'erne og 1990'erne, hvor man selv skulle udfylde sin selvangivelse, var det muligt at fikle med fradrag og glemme indtægter. Skattesnyd, eller i hvert fald forsøg på det, var en mulighed for den enkelte.

Sådan er det ikke i dag. SKAT ved stort set alt på forhånd. Arbejdet med selvangivelsen indskrænker sig i store træk til at sætte en underskrift. Samtidig har en række skattereformer udhulet eller fjernet diverse fradrag – hvilket har gjort jagten på fradrag til en mindre indbringende beskæftigelse.

Skattesnyd har med andre ord ændret karakter. Almindelige borgere med simple skatteforhold kan ikke rigtig deltage mere. Det er ikke mere noget, *jeg* kan gøre, men derimod noget *de andre* kan gøre. Og de andre, det er fx selvstændige erhvervsdrivende og multinationale virksomheder.

Derfor skal den stigende skattemoral sandsynligvis tages med et gran salt. Nok er den steget, men et bidrag til forklaringen er, at jeg ikke mere har muligheden for at snyde i modsætning til dem. Denne bevægelse gør en mere striks holdning relativt omkostningsfri.

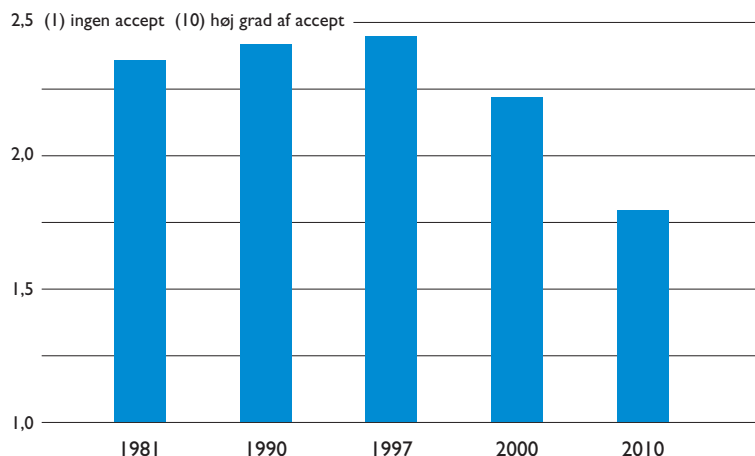
Alder har mindre betydning

Moralen i forhold til skat adskiller sig fra andre spørgsmål på et væsentligt punkt: Alder er ikke så afgørende.

Det generelle billede er, at jo ældre man bliver, jo mere moralsk bliver man.

FIGUR 7

Accept af skattesnyd



KILDE: ROCKWOOL FONDENS FORSKNINGSENHED.

Holdningen til skattesnyd, målt på en skala fra 1 til 10. Jo højere score, jo større accept af at man snyder i skat. Som det fremgår, er skattemoralen stærkt forbedret over de seneste 30 år.

TABEL 2

Accept af, at man snyder i skat, såfremt man har muligheden

	18-29-årige	30-39-årige	40-49-årige	50-59-årige	60-69-årige	70-74-årige
1997	2,7	2,8	2,4	2,5	2,1	1,8
2010	2,2	1,9	1,8	1,7	1,6	1,7

KILDE: ROCKWOOL FONDENS FORSKNINGSENHED.

Det gør sig også gældende i forhold til skattespørgsmålet, men ikke i samme grad som i forhold til andre spørgsmål.

Som det fremgår af tabel 2, var der tilbage i 1997 en vis aldersspredning, men den var ikke markant. 13 år senere, i 2010, er aldersforskellene næsten væk. De 18-29-årige har fortsat en lidt dårligere moral – men det må formodes at have lille praktisk betydning, givet deres generelle ringe indkomst.

Det fremgår også af tabellen, at mora-

len i den enkelte generation er blevet bedre i løbet af de 13 år. Det ses ved at læse tabellen på skrå – som angivet med de to blå felter. I 1997 havde de 18-29-årige en score på 2,7. Det er stort set den samme gruppe, der i 2010 er blevet 30-39 år, og som nu scorer 1,9. Når tabellen læses på denne måde, viser det sig, at der i gennemsnit sker et fald på 0,8 point. Givet, at skalaens nulpunkt er 1 (når skattesnyd betegnes som helt uacceptabelt gives scoren 1), er der tale om et ganske stort fald.

Sort arbejde er stadig næsten i orden

Mens danskerne forholder sig kritisk til almindeligt skattesnyd, så er holdningen til en anden form for skattesnyd – nemlig sort arbejde – langt mere afslappet.

Faktisk har 52 pct. købt sort arbejde inden for det seneste år. Desuden er 29 pct. villige til at gøre det. I alt godt 80 pct. af den danske befolkning er altså potentielle kunder til sort arbejde.

Det viste en interviewundersøgelse, som Rockwool Fondens Forskningsenhed gennemførte blandt 2.200 danskere i marts 2010.

Kun knap 20 pct. ønsker ikke et købe sort. I det lys er det nok ikke

overraskende, at sort arbejde anses som langt mere acceptabelt end almindeligt skattesnyd blandt danskerne.

Det at få udført sort arbejde i sin husholdning fik en score på 4,2, da forskningsenheden spurgte til holdningen i 2008-09. Det kan sammenlignes med 1,8, som var scoren for almindeligt skattesnyd i 2010.

Selvom sort arbejde er accepteret, så er der dog også sket en positiv udvikling på dette område. Accepten af sort arbejde er nemlig faldende. I 2004-05 lå den på 4,8. Der er altså sket et fald siden.

Mildere bedømmelse af socialt bedrageri

Befolkningens moralske dom over mennesker, der begår socialt bedrageri, er i dag mildere, end den har været på noget andet tidspunkt de seneste 30 år.

Det viser en undersøgelse af en række spørgsmål om socialt bedrageri. Undersøgelsen er foretaget i 2010 blandt et repræsentativt udsnit af befolkningen.

Helt generelt er dommen over sociale bedragere hård. Det var den også i 1981, hvor der første gang blev spurgt ind til holdningen til spørgsmålet, og det har den været lige siden. Men den hårde afvis-

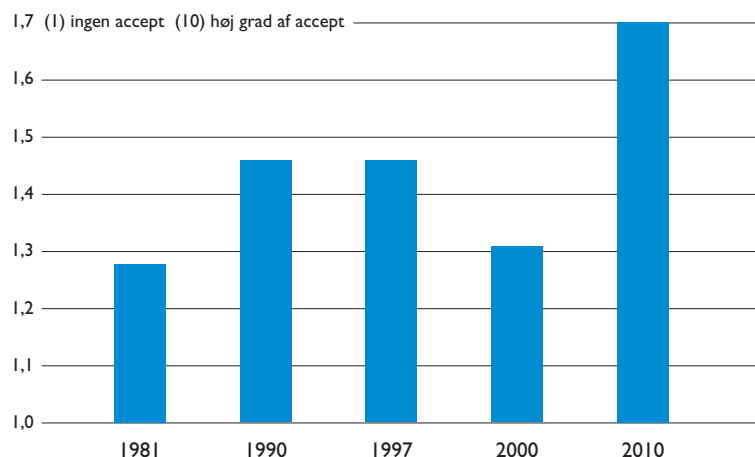
ning af socialt bedrageri er altså i den seneste undersøgelse blevet noget mildere.

Når de interviewede svarer på spørgsmål, indplaceres deres svar på en skala fra 1 til 10, hvor 1 repræsenterer det helt uacceptable, mens 10 betyder helt acceptabelt. Socialt bedrageri har i alle undersøgelser siden 1981 ligget meget tæt på 1, altså helt uacceptabelt.

Som det fremgår af figur 8, har svaret i alle tidligere undersøgelser – 1981, 1990, 1997 og 2000 – i gennemsnit haft en score på mellem 1,3 og 1,5 point. Men i 2010

FIGUR 8

Accept af at man modtager sociale ydelser, man ikke har krav på



KILDE: ROCKWOOL FONDENS FORSKNINGSENHED.

Generelt er bedømmelsen af socialt bedrageri hård i Danmark. På en skala fra 1 til 10 ligger befolkningens holdning tæt på 1, hvilket er et udtryk for, at man finder adfærden uacceptabel. I 2010 er accepten dog steget i forhold til tidligere målinger.

TABEL 3

Holdning til socialt misbrug

	Andel, der mener, at vurderingen ikke kan gradbøjes (at det er helt uacceptabelt)			Gns. score
	1997	2000	2010	
Modtage sociale ydelser, man ikke har krav på	81	88	72	1,7
Modtage arbejdsløshedsdagpenge, selv om man reelt ikke står til rådighed for arbejdsmarkedet	69	81	71	1,6
At lyve sig dårligere, end man egentligt er, for at få tildelt førtidspension	63	–	69	1,7
At man modtager arbejdsløshedsdagpenge, hvis man har behov for at lade lidt op i en periode	45	–	43	2,9
At man modtager dagpenge eller bistandshjælp, hvis man har et børneopdragsproblem og derfor ikke ønsker arbejde lige nu	30	45	–	3,3*
At man lader arbejdsgiveren forstå, at man ikke er interesseret i arbejdet, hvis man får anvist et job som ledig, man ikke ønsker	–	–	26	4,2

Note: *Den gennemsnitlige score er fra 2000, da spørgsmålet ikke er blevet stillet i 2010

KILDE: ROCKWOOL FONDENS FORSKNINGSENHED.

Mens befolkningen generelt er imod socialt misbrug, så er den mere villig til at se gennem fingre med manglende villighed til at arbejde i en række konkrete situationer.

er scoren steget til 1,7 point, hvilket er et udtryk for, at socialt bedrageri dømmes knapt så hårdt som tidligere.

Politisk stramning

Opblødningen af holdningen til socialt bedrageri er overraskende, givet den politiske udvikling de seneste 15 år. Fra midten af 1990'erne og frem har skiftende regeringer understreget en stadig mere striks holdning til, at det sociale system ikke er et tag-selv-bord.

I forhold til flere sociale rettigheder er tilhørende pligter blevet stadig mere understreget. Det gælder fx det, at de, der kan, reelt skal stå til rådighed for arbejdsmarkedet. Denne politiske fokus på pligter kunne forventes at smitte af på befolkningens holdning til misbrug af sociale ydelser. Det generelle billede er nemlig, at den politiske meningsdannelse i befolkningen i høj grad lader sig påvirke af regeringen og de politiske partier. Men folkestemningen har altså ikke fulgt den politiske fokus på dette område.

Konkret misbrug mere ok

Dertil kommer, at befolkningen nu som tidligere er relativt villig til at gøre ganske mange undtagelser, når spørgsmålet omformuleres til noget mere konkret.

Som det fremgår af tabel 3, er det holdningen, at man – når spørgsmålet er formuleret generelt – skal stå til rådighed for arbejdsmarkedet, hvis man modtager arbejdsløshedsdagpenge. Langt de fleste, 71 pct., mener, at man skal stå til rådighed. Den gennemsnitlige score er relativt tæt på 1, nemlig 1,6.

Men billedet ændrer sig, hvis spørgsmålet bliver mere konkret. Kun 43 pct. finder det helt uacceptabelt, at man modtager arbejdsløshedsdagpenge, hvis man har behov for at lade lidt op i en periode. Den gennemsnitlige score er her betydeligt højere, nemlig 2,9.

På samme måde forekommer det også relativt accepteret, at man som ledig forsøger at undgå et arbejde, man har fået anvist. Spørgsmålet er, om det er acceptabelt at lade arbejdsgiveren forstå, at man ikke er interesseret i arbejdet, hvis man som ledig får anvist et job, man ikke ønsker. Det mener kun 26 pct. er helt uacceptabelt, mens hele 74 pct. mener, at handlingen i en eller anden grad kan gradbøjes.

Piratkopiering er bredt accepteret

Syv ud af ti danskerne mener, at det i en eller anden udstrækning er i orden at kopiere musik og film uden at betale for det. Så længe, vel at mærke, at man holder sig til at kopiere programmer og musik til eget brug, så er det ok.

Det viser Rockwool Fondens Forskningsenheds undersøgelse af danskernes moralbegreb i 2010.

I undersøgelsen er et repræsentativt udsnit af befolkningen blevet bedt om at svare på en skala fra 1 til 10, om det er ok at piratkopiere musik fra internettet til eget brug. De, der mener, at handlingen under ingen omstændigheder kan accepteres, svarer 1. Det synspunkt giver ca. 30 pct. udtryk for.

Resten – altså 70 pct. – accepterer piratkopiering i en vis grad. 50 pct. svarer mellem 2 og 6. De er formentlig skeptiske i forhold til piratkopiering, men de synes ikke, at det er helt uacceptabelt. De sidste 15-20 pct. svarer syv eller mere. Det er den del af befolkningen, som stort set eller fuldt ud accepterer piratkopiering.

Holdningen er dog en anden, hvis vi taler om at tjene penge på at hente ulovligt musik. Det har befolkningen et noget strengere syn på. Faktisk mener tre ud af fire, at det er helt uacceptabelt at hente piratmusik på nettet og sælge det videre til vennerne.

Forskellen mellem de to former for lovovertrædelser er også tydelig, når man kigger på gennemsnittet for alle besvarelser. Hvor piratkopiering til eget brug i gennemsnit scorer 3,8 på skalaen, så er scoren for salg til venner helt nede på 1,7. Der er altså en markant forskel i graden af accept.

Piratkopiering af computerprogrammer

Danskerne har også en anden yndet piratbeskæftigelse: Mange bruger kopierede programmer derhjemme.

Også i forhold til denne lovovertrædelse er der generelt en afslappet holdning i befolkningen. Kun tre ud af ti er helt afvisende i 2010. Altså den samme andel som ved spørgsmålet om musikkopiering. De normer har tilsyneladende ikke ændret sig markant i løbet af de sidste 13 år. I 1997 blev der også stillet spørgsmål om pirat-

kopierede computerprogrammer. Dengang var det den samme andel – altså tre ud af ti – som fandt handlingen forkastelig.

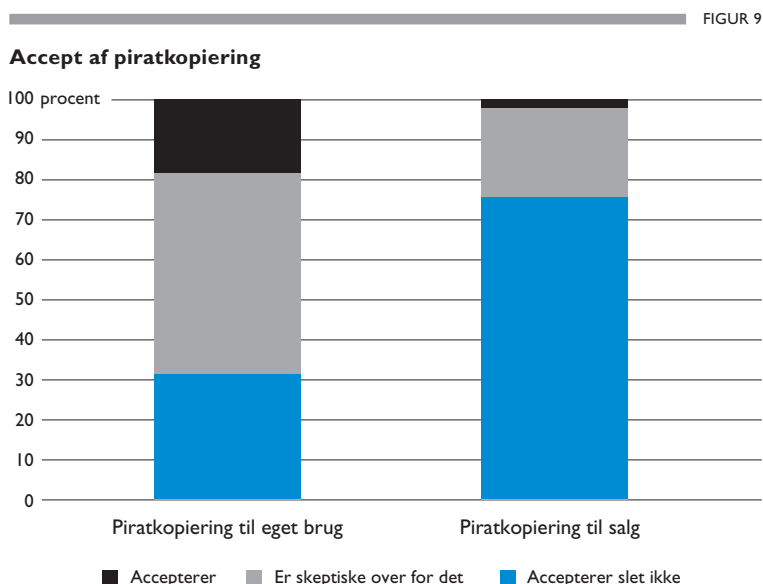
Det er altså et område, hvor danskeres normer tilsyneladende ikke er påvirket af lovens bogstav i udpræget grad. Måske skyldes det, at lovgivningen er uklar, og at der sjældent sker retsforfølgelse.

Gennemsnitsscoren er dog faldet fra 4,4 i 1997 til 3,6 i dag, så gruppen af skeptikere er øget en smule.

Surf i arbejdstiden

Den samme teknologiske udvikling, som har gjort det muligt at hente musik og software på nettet, har også åbnet muligheden for at bruge arbejdsdagen til andet end at arbejde. Facebook, Twitter og andre sociale netværk sluger en del af danskernes arbejdstid.

I det lys er det ikke overraskende, at mange danskere er åbne over for at surfe på nettet i længere tid i arbejdstiden. Adspurgt om denne handling mener 60 pct., at det spørgsmål kan gradbøjes. Tilsvarende gradbøjer 51 pct. deres holdning til, at man bruger arbejdstiden på at handle på nettet.



Anm. I hvilken grad accepterer du piratkopiering af musik fra internettet på en skala fra 1 til 10. Accepterer det slet ikke = 1. Skeptiske = 2-6. Accepterer det = 7-10.

KILDE: ROCKWOOL FONDENS FORSKNINGSENHED.

Det er til en vis grad ok at piratkopiere til eget brug, men uacceptabelt at sælge programmerne videre til naboen. Det er holdningen hos en stor del af danskerne.

Love opdrager befolkningen

Det kan godt være, at befolkningen er skeptisk over for visse love og regler i begyndelsen, men med tiden ændrer holdningen sig.

Sådan har udviklingen i hvert fald været i forhold til reglerne om børnearbejde, hvor lavalderen i 1996 blev hævet fra 10 til 13 år som led i harmoniseringen af det europæiske arbejdsmarked.

Det kom fuldstændig på tværs af danskernes holdninger, da det på europæisk plan blev besluttet at gøre det ulovligt for børn under 13 år at have lønnet arbejde uden for hjemmet. De nye regler var i strid med normerne hos et bredt udsnit af befolkningen. I 1997 gav hele 64 pct. udtryk for, at det var sandsynligt, at de selv ville bryde loven og lade yngre børn arbejde. Kun 9 pct. angav, at det var meget usandsynligt, at de ville forsøge at bryde loven.

Med andre ord: Holdningen var, at loven var dum og ude af trit med virkelighedens verden.

Normalt er danskerne et lovlydigt folkefærd, men her var virkelig et område, hvor lovgiverne var ude af takt med normerne i samfundet. Nogle satte nærmest en ære i at overtræde loven. Det var bredt accepteret, at familiens 12-årige børn fortsat skulle have mulighed for at tjene lidt håndører ved at uddele reklamer.

Når befolkningen blev spurgt, hvor meget de accepterede, at man brød loven, svarede en ud af tre 10 på en skala fra 1 til 10. Det vil sige, at de fuldt ud accepterede, at loven blev brudt. Gennemsnittet for hele befolkningen var 6,3. Til sammenligning svarede danskerne 3,1 til, om det er acceptabelt at gå over for rødt.

Der skulle dog ikke gå mere end tre år, før befolkningen havde et andet syn på børnearbejdet. I 2000 var acceptgraden faldet fra 6,3 til 4,3 i gennemsnit. Hold-

ningen var nu, at loven sådan set var ok.

Og i dag er vi endnu mere på linje med loven. Accepten er nu nede på 3,7. På blot 13 år er vi altså gået fra misbilligelse af en lov til, at befolkningen i høj grad har accepteret loven.

Ydermere var der i 1997 så godt som ingen sammenhæng mellem syn på børnearbejde og den generelle lovmoral. En sådan sammenhæng bliver tydelig i 2000, og i 2010 er der endda tale om en stærk sammenhæng. Overtrædelse af loven om børnearbejde er stadig i den ”milde” afdeling. Men holdningen til det er i 2010 blevet en del af den generelle lovmoral og er bestemt af denne.

Salg af alkohol til unge

Og spørgsmålet om børnearbejde er – formentlig til politikernes glæde – ikke en enlig svale. Der er andre eksempler på, at love har en opdragende effekt.

I 1998 blev der indført forbud mod salg af alkohol til unge under 15 år i landets butikker. Det var dog næppe sandsynligt, at loven ville blive overholdt. Unge skulle nok finde ud af at købe spiritus alligevel.

Politikerne forventede faktisk heller ikke, at loven ville forhindre salg til unge fra den ene dag til den anden. Målet var at sende et signal til borgerne om, at de unges alkoholforbrug var uheldigt. Det budskab ser ud til at være trængt ind.

I 2000 var gennemsnitscoren for, hvorvidt det er acceptabelt at sælge et par øl til børn på 14 år 2,7 på skalaen fra et til ti. I 2010 er den gennemsnitlige score 2,0. Undersøgelsen viser også, at den, der har en restriktiv holdning til salg af alkohol til unge, også generelt har en god lovmoral. I løbet af ti år er der altså også i forhold til denne lov sket en holdningstilpasning i retning af, at det er fint at forbyde salg af øl til 14-årige.

Staten kan påvirke holdninger

Danskerne har i mange år hånet deres broderfolk på den anden side af Øresund. Svenskerne accepterer i høj grad, at staten agerer barnepige, mener mange danskere. Men nu ser det ud til, at danskerne selv er blevet bedre til at følge statens formaninger.

Det gælder ikke bare i forhold til love og regler, men også i nogle tilfælde når staten forsøger at bruge frivillighedens vej til at ændre borgernes adfærd.

Et repræsentativt udsnit af befolkningen er i 2010 blevet spurgt om deres holdning til handlinger, som godt nok er lovlige, men som alligevel strider mod, hvordan ”gode borgere bør handle”.

Befolkningen er blevet spurgt om deres holdning til energifrås, usund mad og motion.

Især energifrås har en lille accept i befolkningen. Hver tredje kan slet ikke acceptere, at man fråser med energien i sit eget hjem. Gennemsnitsscoren er 3,2 på en skala fra 1 til 10, hvor 1 er et udtryk for den bedste moral. Energispild er dermed næsten lige så slemt, som at stikke penge, man finder på gaden, i lommen.

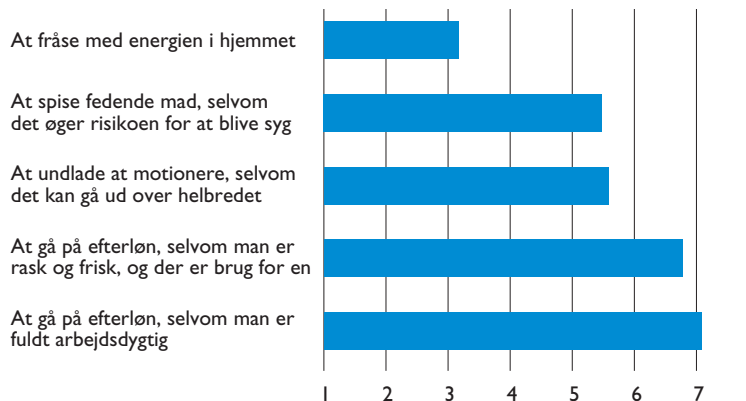
At spise fed mad og undlade at motionere er ikke så slemt. Men selvom vi taler om handlinger, som hører til blandt individets frie rettigheder, så er der alligevel kun en begrænset accept.

På en skala fra 1 til 10 scorer fedende mad 5,5 i gennemsnit hos befolkningen, og manglende motion scorer 5,6. De to usunde handlinger placerer sig dermed midt i mellem de to ekstremer ’ingen accept’ og ’høj grad af accept’.

Sammenligner man svarpersonernes holdninger til disse spørgsmål og deres generelle holdning til lovspørgsmål, viser der sig desuden en interessant sammenhæng: Jo mere folk tager afstand fra lovbrud, desto mere tager de faktisk også afstand fra usund levevis hos den enkelte borger.

FIGUR 10

Danskernes accept af energifrås, usund levevis og efterløn



Anm. Befolkningen er blevet spurgt om, på en skala fra 1 til 10, i hvor høj grad de accepterer forskellige former for risikoadfærd, energifrås og adfærd i forhold til efterløn. 1 = ingen accept. 10 = høj grad af accept. Figuren viser den andel af befolkningen, som svarer 2 eller mere til spørgsmålene.

KILDE: ROCKWOOL FONDENS FORSKNINGSENHED.

Energispild er ikke acceptabelt, selvom det foregår i ens eget hjem. Usund levevis er heller ikke helt i orden. Til gengæld accepterer befolkningen i høj grad fortsat, at vedkommende vil gå på efterløn.

Holdningen til efterløn har rykket sig

I 1997 var der høj accept af, at man gik på efterløn, selvom man var fuldt arbejdsdygtig. Accepten lå i gennemsnit på 8,2. Tæt på fuld accept. Det er naturligt i lyset af, at vi taler om en rettighed for de fleste borgere. Siden har efterløn konstant været debatteret. Det har tilsyneladende haft en afsmittende effekt. Accepten er i 2010 faldet til 7,1 i gennemsnit. Tilbage i 1997 accepterede 56 pct. fuldt ud, at man gik på efterløn, men kun 36 pct. mener det samme i dag.

Det er stadig acceptabelt at gå på efterløn, men det er faktisk ikke helt så god moral, som det var engang.

Befolkningen er også blevet spurgt om, hvorvidt det er ok at gå på efterløn, selvom man er rask og frisk, og der er brug for en. Gennemsnitsscoren er 6,8 i 2010.

Kun en tredjedel tager konsekvent afstand fra forsikringssvindel

Der er et stort spænd i holdningen til forsikringssvindel blandt danskerne.

Rockwool Fondens Forskningsenhed har i 2010 spurgt et repræsentativt udsnit

af befolkningen om deres holdning til fem former for forsikringssvindel. For eksempel om det er acceptabelt at anmelde en mobiltelefon stjålet, selvom den i virkeligheden er gået i stykker i vaskemaskinen, og om det er i orden at få andre til at påtage sig forsikringsansvaret, når noget går i stykker.

Undersøgelsen viser, at 36 pct. mener, at alle fem former for svindel er helt uacceptable.

Den øvrige del af befolkningen er parate til at gå på kompromis med moralen i en, flere eller alle fem spørgsmål. De mener altså, at forsikringssvindel er acceptabelt i et eller andet omfang.

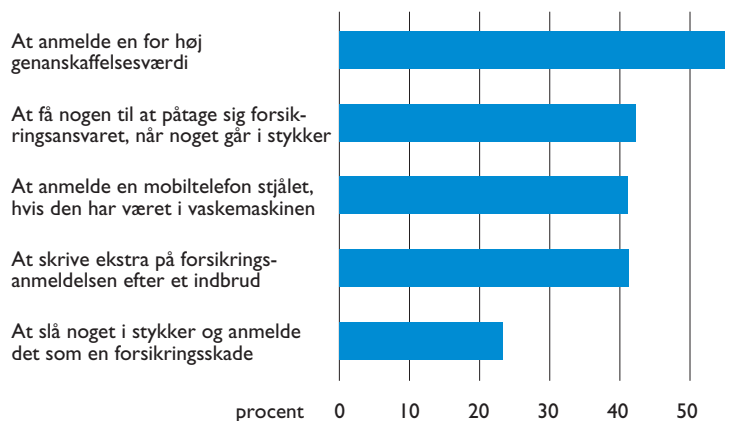
Det er dog forskel på moralen alt efter, hvilken form for svindel det drejer sig om.

Som det fremgår af figur 11, er moralen særligt flosset i forhold til spørgsmålet om at anmelde en for høj genanskaffelsesværdi for en vare, som er faldet i pris, siden man har købt den. 55 pct. mener, at man kan gradbøje svaret på dette spørgsmål.

Derimod er der langt færre, der mener, at det er ok at slå en ting (som trænger til at blive udskiftet) i stykker og anmelde det som en skade. Kun 23 pct. synes, at det i en eller anden form kan være ok. Tre ud af fire mener under ingen omstændigheder, at handlingen kan accepteres.

FIGUR 11

Andel som mener, at det ikke er helt uacceptabelt



Anm. Befolkningen er blevet spurgt om, på en skala fra 1 til 10, i hvor høj grad de accepterer forskellige former for forsikringssvindel. 1 = ingen accept. 10 = høj grad af accept. Figuren viser den andel af befolkningen, som svarer 2 eller mere til spørgsmålene.

KILDE: ROCKWOOL FONDENS FORSKNINGSENHED.

Mange danskere er ikke afvisende over for forsikringssvindel. Over halvdelen af befolkningen er for eksempel parate til at gå på kompromis med moralen, når det handler om at anmelde en for høj genanskaffelsesværdi til forsikringsselskabet.

Kvinder har højere moral end mænd

Det er stort set ligegyldigt, hvad man spørger kvinder om, så tænker de mere lovlydigt end mænd: De mener, at tyveri, forsikringssvindel, skattesnyd og spirituskørsel er mere uacceptabelt end deres mandlige medborgere. Og de er også mere fordømmende over for at lyve til egen fordel.

Et repræsentativt udsnit af befolkningen er i 2010 blevet stillet en lang række spørgsmål om moral. Det er nærmest umuligt at finde områder, hvor kvinderne har de moralske barrikader længere nede end mændene. Selv når man spørger til områder, hvor man kunne forvente bløde punkter i kvindernes forsvar, så er de mere lovlydige end mændene.

På en skala fra 1 til 10 – hvor 1 repræsenterer den højeste moral – svarer mændene for eksempel 5,5 i gennemsnit til deres holdning til at melde sig syg fra arbejdet for at passe syge børn. Det samme siger kvinderne 5,1 til.

Og til et spørgsmål om, hvorvidt det er acceptabelt at melde en mobiltelefon stjålet til forsikringen, selvom den i virkeligheden er gået i stykker i vaskemaskinen, siger mændene 2,6, mens kvinderne siger 1,9.

Kvinderne er også mere moralske end mændene, når de bliver spurgt om socialt misbrug. Her kunne man måske forvente større accept blandt kvinderne, da de generelt er mere udsatte på arbejdsmarkedet. Men spørger man kvinderne om deres syn på at modtage dagpenge, selv om man ikke står til rådighed for arbejdsmarkedet, er acceptgraden 1,5. Mens den er 1,8 blandt mændene.

Stort set enige

Mange ting er mænd og kvinder dog mere eller mindre enige om. Som det fremgår af tabel 4, så er det de samme fem ting, som de to køn rangerer værst: Butikstyveri, biltyveri, hæleri, spirituskørsel og det at løbe fra en parkeringsskade.

På samme måde er mænd og kvinder mere eller mindre enige om de ting, som de synes er acceptable jf. tabel 5. Blandt andet det at gå på efterløn som 60-årig, selvom der er brug for en, at melde sig syg for at passe syge børn og piratkopiering.

TABEL 4

Mindst accepterede handlinger

	Mænd	Gns.	Kvinder	Gns.
1	At tage lidt varer i et stormagasin uden at betale	1,2	At tage lidt varer i et stormagasin uden at betale	1,1
2	At tage en bil, der tilhører en anden	1,3	At tage en bil, der tilhører en anden	1,2
3	At købe tyvekoster	1,5	At køre hjem fra fest i lettere spirituspåvirket tilstand	1,2
4	At køre hjem fra fest i lettere spirituspåvirket tilstand	1,6	At købe tyvekoster	1,2
5	At løbe fra en parkeringsskade	1,7	At løbe fra en parkeringsskade	1,3

Anm. Befolkningen er blevet spurgt om, på en skala fra 1 til 10, i hvor høj grad de accepterer forskellige handlinger. 1 = ingen accept. 10 = høj grad af accept.

KILDE: ROCKWOOL FONDENS FORSKNINGSENHED.

Der er fodslag mellem mænd og kvinder, når det handler om de lovovertrædelser, som de synes er mindst acceptable.

TABEL 5

Mest accepterede handlinger

	Mænd	Gns.	Kvinder	Gns.
1	Gå på efterløn som 60-årig, selvom der er brug for en	6,8	Gå på efterløn som 60-årig, selvom der er brug for en	7,4
2	At melde sig syg fra arbejdet for at passe syge børn	5,5	At melde sig syg fra arbejdet for at passe syge børn	5,1
3	At lade sine børn under 13 år udføre lønnet arbejde, selv om er ulovligt	4,3	At fortælle arbejdsgiveren, at man ikke er interesseret i arbejdet, hvis man får anvist et job som ledig	4,2
4	At fortælle arbejdsgiveren, at man ikke er interesseret i arbejdet, hvis man får anvist et job som ledig	4,3	At piratkopiere musik fra internettet til eget brug	3,5
5	At piratkopiere musik fra internettet til eget brug	4,1	At man bruger piratkopierede programmer derhjemme	3,2

Anm. Befolkningen er blevet spurgt om, på en skala fra 1 til 10, i hvor høj grad de accepterer forskellige handlinger. 1 = ingen accept. 10 = høj grad af accept.

KILDE: ROCKWOOL FONDENS FORSKNINGSENHED.

Bortset fra børnearbejde er mænd og kvinder enige om de ting, de synes er mest acceptable.

TABEL 6

Største forskelle i holdninger

		Mænd	Kvinder
1	At man i en kiosk sælger et par øl til en person på 14 år	56 %	21 %
2	At opføre en mindre bygning, der strengt taget er ulovlig, på naturbeskyttet grund	37 %	18 %
3	At lade sine børn under 13 år udføre lønnet arbejde, selv om det strengt taget er ulovligt	72 %	55 %
4	At man snyder i skat, såfremt man har muligheden	44 %	28 %
5	At melde en mobil stjålet, selvom den er gået i stykker i vaskemaskinen	47 %	32 %

↑
Størst
forskel

KILDE: ROCKWOOL FONDENS FORSKNINGSENHED.

At sælge øl til 14-årige kan være ok, synes mange mænd. Det er der ikke mange kvinder, som er enige i.

Holdningen til at gå på efterløn er i øvrigt det eneste punkt i undersøgelsen, hvor kvinder har en markant større accept end mænd – hvilket afspejler, at ordningen bruges langt mere af kvinder end af mænd.

På et punkt skiller mændene sig dog ud. De synes i langt højere grad, at det er ok, at lade børn under 13 år arbejde. Det er kvinderne slet ikke med på i samme grad.

Et par øl fra kiosken

Af tabel 6 fremgår, hvor stor en andel der ikke er totalt afvisende over for forskellige handlinger. I tabellen illustreres de fem spørgsmål, hvor der er størst afstand mellem kønnene. Størst er forskellen på et spørgsmål om indkøb af øl. Det er kun 21 pct. af kvinderne, der gradbøjer deres holdning til at sælge et par øl i en kiosk til en dreng på 14 år. Resten – altså 79 pct. – mener, at det er helt uacceptabelt. Her har mændene generelt en helt anden holdning: 56 pct. gradbøjer deres holdning til dette spørgsmål, mens kun 44 pct. mener, at det er helt uacceptabelt.

Tilsvarende er der store forskelle mellem mænd og kvinder, når det handler om at bygge på en naturbeskyttet grund, at snyde i skat og melde en mobil stjålet, selvom den bare har været i vaskemaskinen. På alle punkter er mændenes moralske skrupler mindre.

Rockwool Fondens Forskningsenhed. Nyhedsbrev (ISSN 1396-1217) udgives for at informere offentligheden om resultaterne af den løbende forskning i Enheden. Nyhedsbrevet er ikke ophavsretligt beskyttet og må frit citeres eller kopieres med fornøden kildeangivelse.

Ansvarshavende redaktører: Forskningschef Torben Tranæs og formidlingschef Bent Jensen. Forskningsenhedens øvrige medarbejdere er: Forsker Lars Højsgaard Andersen, seniorforsker Signe Hald Andersen, seniorforsker Jens Bonke, forskningsassistent Johannes K. Clausen, forskningsassistent Maria Elgaard, forsker Peter Fallesen, forskningsassistent Kristoffer Glavind, forsker Jane Greve, forskningsassistent Cathrine Søgaard Hansen, forsker Camilla Hvidtfeldt, forsker Rasmus Landersø, forsker Claus Larsen, forsker Helene Bie Lilleør, forskningsassistent Helle Sophie Houlberg Petersen, seniorforsker Marie Louise Schultz-Nielsen, sekretær Mai-britt Sejberg, forsker Peer Skov, forskningsassistent Jesper Sørensen og forskningsassistent Helene Regitze Lund Wandsøe.

Evt. praktiske spørgsmål vedrørende nyhedsbrevet besvares af Mai-britt Sejberg på tlf. 33 34 48 00. Fax: 33 34 48 99.

Adresse: Sølvgade 10, 2.sal tv., 1307 København K. E-post: forskningsenheden@rff.dk. Hjemmeside: www.rff.dk