

Indvandringens betydning for de offentlige finanser i Danmark

ARBEJDSPAPIR NR. 24

Christer Gerdes
Marie Louise Schultz-Nielsen
Eskil Wadensjö

Rockwool Fondens Forskningsenhed

**Indvandringens betydning for
de offentlige finanser i Danmark**

**Christer Gerdes,
Marie Louise Schultz-Nielsen
og Eskil Wadensjö**

Syddansk Universitetsforlag

Odense 2011

Indvandringens betydning for de offentlige finanser i Danmark

Arbejdsrapport nr. 24

Udgivet af:

© Rockwool Fondens Forskningsenhed,
i kommission hos Syddansk Universitetsforlag

Kopiering fra denne bog må kun finde sted på institutioner,
der har indgået aftale med Copy-Dan og kun inden for
de i aftalen nævnte rammer.

Adresse:

Rockwool Fondens Forskningsenhed
Sølvgade 10, 2. sal tv.
DK-1307 København K

Tlf. 33 34 48 00

Fax 33 34 48 99

E-post: forskningsenheden@rff.dk

Hjemmeside: www.rff.dk

ISBN 978-87-90199-58-6

ISSN 0909-9824

Juni 2011

Oplag: 300

Tryk: Specialtrykkeriet Viborg

Pris: 60 kr. inklusive 25 % moms

Indhold

Abstract:	5
1. Internationale vandring påvirker flere involverede parter	6
2. Forskellige typer indvandring	7
3. Økonomiske effekter for indvandringslandet	10
4. Effekter for den offentlige sektors finanser	11
5. Data	14
6. Forskellige komponenter af nettooverførslerne 2004	16
7. Omfordeling mellem forskellige aldersgrupper 2004	18
8. De totale nettooverførsler 1991-2004	20
9. Estimerede nettooverførsler for perioden 2005-2008	23
10. Sammenfatning	27
Bilag 1. Definition af flygtninge	28
Kilder	29

Indvandringens betydning for de offentlige finanser i Danmark

Af
Christer Gerdes¹,
Marie Louise Schultz-Nielsen²
og Eskil Wadensjö¹

Abstract:

Dette notat beskriver de økonomiske konsekvenser af indvandring for den offentlige sektor i Danmark. På baggrund af nye tal fra 2004 til 2008 beregnes nettooverførslerne, som præsenteres i forlængelse af eksisterende tal for perioden 1991 til 2001. Der er tale om en marginal beregning, hvor alle den offentlige sektors individafhængige indtægter og udgifter fordeles. Det gør beregningen velegnet til at belyse, hvad nettoresultatet af en øget/mindsket indvandring er. Et gennemgående træk i beregningerne er, at nettooverførslerne fra vestlige indvandrere og efterkommere er positive, men negative fra ikke-vestlige indvandrere og efterkommere. De nye beregninger viser, at nettooverførslerne fra ikke-vestlige indvandrere og efterkommere målt i løbende priser falder fra -12,8 mia. kr. i 2004 til -9,1 mia. kr. i 2008, hvilket i stort omfang kan tilskrives den forbedrede beskæftigelsessituation. Det viser sig også, at sammensætningen af gruppen af ikke-vestlige indvandrere er meget afgørende for nettooverførslerne, idet overførslerne i 2008 falder til -2,2 mia. kr., hvis man ser bort fra gruppen af flygtninge.

1 Institutet för social forskning (SOFI), Stockholms Universitet.

2 Rockwool Fondens Forskningsenhed.

1. Internationale vandringer påvirker flere involverede parter

Vandringer på tværs af landegrænser påvirker mange: De, som udvandrer, landet de flytter til, samt landet de kommer fra. Konsekvenserne er selvfølgelig størst for de mennesker, der flytter, men effekterne kan også være væsentlige i både ind- og udvandringslandet.

For de, der rejser ud, er det som regel en beslutning, der har betydelige konsekvenser, men handlingen kan også have stor betydning for deres familiemedlemmer. De, som udvandrer, har på forhånd vurderet, at det at flytte er en bedre løsning end at blive. Bedre kan betyde bedre rent økonomisk, men det kan også dreje sig om bedre politiske eller sociale forhold. Mange flytter ikke for at få et bedre betalt arbejde, men for at undslippe politisk undertrykkelse eller blive genforenet med familiemedlemmer. Og selv om man forventer forbedringer, kan resultatet vise sig at blive et andet i sidste ende. Forkert eller mangelfuld information om forholdene i indvandringslandet kan være én forklaring, andre forklaringer kan være forandringer i ind- eller udvandringslandet. De kort- og langsigtede effekter kan også være vidt forskellige. Forskning i international migration handler netop ofte om, hvordan det går for indvandrerne. Hvordan ser integrationsprocessen ud? Hvilke forskelle er der, når man ser på forskellige individer og grupper og på forskellige lande? Hvordan det går, har ikke kun betydning for indvandrerne selv, det påvirker også det modtagende land – bedre integration kan for eksempel påvirke den offentlige sektors finanser.

Også udvandringslandet påvirkes på forskellige måder, for eksempel økonomisk eller politisk. Løn og anden indkomst, virksomheders indtjening, beskæftigelse og den offentlige sektors finanser kan påvirkes. Ofte med omvendt fortegn sammenlignet med effekten i indvandringslandet. I udvandringslandene bekymrer man sig ofte for ”brain drain” – at mange personer med en højere uddannelse forlader landet, efter at udvandringslandet har finansieret uddannelsen. I de nye EU-medlemslande i Central- og Østeuropa er fødselstallene lave, og procentdelen af indbyggere i den erhvervsaktive alder bliver mindre. Udvandring kan forstærke denne tendens og være med til at forværre problemer med budgetbalancen. Også dette er årsag til bekymring. Derimod kan pengeoverførsler til hjemlandet samt øgede kompetencer hos hjemvendte landsmænd bidrage til landets økonomiske udvikling og modvirke de nævnte negative effekter ved udvandring.

Det, vi interesserer os for her, er imidlertid konsekvenserne for indvandringslandet Danmark. Vi begrænser os til de økonomiske effekter og især de, der har betydning for den offentlige sektors finanser.

Forskning i indvandringens økonomiske konsekvenser skelner typisk mellem tre typer af effekter: Effekter på lønninger (for den herboende befolkning), effekter

på beskæftigelse (for den herboende befolkning) samt effekter på den offentlige sektors finanser.³ Der er selvfølgelig også andre økonomiske effekter af indvandringen såsom effekter for virksomheders indtjening, investeringer, kapitalafkast, priser og innovationer. Ser vi på denne type påvirkninger, har vi færre forskningsresultater til rådighed.

Det er vigtigt at være opmærksom på, at der findes en sammenhæng mellem de forskellige effekter – de forskellige dele af et lands økonomi hænger sammen. Hvis lønninger, indtjening og arbejdsmarkedet ændrer sig, påvirkes den offentlige sektors finanser indirekte, ved at grundlaget for beskatning forandres. Fokuserer man udelukkende på én bestemt type effekt uden at tage hensyn til de indirekte konsekvenser, ser man kun en del af det store billede. Det kan være både givende og interessant at se på sådan et udsnit, men det er vigtigt at være bevidst om begrænsningerne. Man opnår ikke en beskrivelse af den samlede effekt.

2. Forskellige typer indvandring

Ved analyse af de økonomiske effekter af indvandringen er det vigtigt hele tiden at være opmærksom på, at der er tale om forskellige typer af indvandrere, hvis formål med at komme har været forskellige, og hvis muligheder for at klare sig i indvandringslandet også har været det. Vi kan derfor forvente forskellige effekter afhængigt af indvandrer typen. Vi vil her kort komme ind på de vigtigste indvandrer typer samt nogle af de forventede effekter.

1. *Arbejdskraftindvandring* (eller økonomisk indvandring). Den indvandrings type, som længe var den dominerede type i Europa, var indvandring af arbejdskraft. I Sverige var denne type indvandring allerede omfattende i anden halvdel af 1940'erne, hvorimod flere andre lande i Vesteuropa, heriblandt Danmark, først modtog mange arbejdskraftindvandrere i 1960'erne. Mange flyttede til forskellige lande i Vesteuropa fra lande i middelhavsområdet (Sydeuropa og Tyrkiet) og fra Finland og Irland. Sideløbende foregik der en omfattende indvandring fra tidligere kolonier i Afrika, Asien og Vestindien til de tidligere kolonimagter (først og fremmest Belgien, Frankrig, Holland og Storbritannien), men også til andre lande. Indvandrerne kom for at få beskæftigelse og var følgelig personer i den erhvervsaktive alder. Denne migration blev i 1960'erne ofte omtalt som en tilførsel af gæstearbejdere. Tanken var, at "gæsterne" skulle blive i nogle år, hvorefter de skulle vende tilbage. Det var der også mange, der gjorde – den efterfølgende genudvandring var ikke ubetydelig – men mange blev i indvandringslandet, og i mange tilfælde fik de senere selskab af deres familiemedlemmer. Den enkle logik bag gæstearbejdersystemet var, at de til-

3 For to nye oversigter over forskning i indvandringens økonomiske betydning se Bodvarsson og Van den Berg (2009) samt Pekkala Kerr og Kerr (2011).

kommende kunne påbegynde arbejdet med det samme, og at de ville forlade landet længe inden, at de nåede pensionsalderen. De bidrog til den offentlige sektor ved at betale skat, men de havde ikke den store effekt på de offentlige udgifter – det blev til en nettooverførsel til den offentlige sektor. Et andet positivt resultat for indvandringslandene, som blev diskuteret meget på daværende tidspunkt, var, at en ”ubegrænset” adgang til arbejdskraft betød, at virksomhederne foretog flere og større investeringer, end de ellers ville have gjort. Fremgangen fortsatte, efterhånden som virksomhedernes indtjening blev større, og det betød selvfølgelig også flere betalte skattekrone.

Sideløbende med denne omfattende arbejdskraftindvandring fra primært syd til nord blev der opbygget fælles arbejdsmarkeder. De første på banen var det nordiske arbejdsmarked, som officielt blev dannet i 1954. Derefter kom EØF’s (senere EU’s) fælles arbejdsmarked, der blev dannet i tre trin i 1960’erne, og som flere gange siden er blevet udvidet ved optagelse af nye medlemslande. Der findes i dag et fælles arbejdsmarked for de 27 EU-lande (med visse overgangsregler i en del indvandringslande for borgerne i de nyeste medlemslande) og også for dem, som er borgere i medlemslande i det fælles nordiske arbejdsmarked, har EØS-medlemskab eller aftale med EØS (Schweiz). Argumentet for de fælles arbejdsmarkeder har primært været økonomiske – fri bevægelighed for arbejdskraften skal i lighed med fri bevægelighed for varer og tjenester, kapital og virksomheder resultere i øget økonomisk velstand i de lande, der har adgang til de fælles markeder.

Arbejdskraftindvandrere formår som regel at blive på arbejdsmarkedet, og en relativt høj procentdel af dem har arbejde. Arbejdskraftindvandrere flytter til et land, når der er ledige arbejdspladser. Denne type migration afhænger i høj grad af konjunktursvingninger – arbejdskraftindvandring er langt mere omfattende i tider med højkonjunktur.

2. *Flygtningeindvandring.* Den anden store gruppe af indvandrere er flygtningeindvandrerne. Flygtninge kommer ikke af økonomiske årsager, men af politiske – de politiske forhold i hjemlandet er afgørende for deres beslutning. Det betyder, at mange kommer til indvandringslandet uden de evner og den erfaring, der efterspørges på arbejdsmarkedet, eller at de kommer til landet i perioder med høj arbejdsløshed. Motivet bag modtagelse af flygtninge er ikke baseret på økonomiske hensyn, det er en humanitær beslutning. Det kan sammenlignes med ulandsbistand – lande yder ikke denne bistand for at opnå økonomiske fordele, men for at hjælpe mennesker i en udsat situation. Det betyder ikke, at der ikke ofte findes en politisk målsætning om at reducere den offentlige sektors omkostninger i forbindelse med flygtninge. En vellykket integration af flygtninge, der gør dem i stand til at klare sig på arbejdsmarkedet, fører til en bedre situation for flygtningene og til færre omkostninger per flygtning

for den offentlige sektor, hvilket eksempelvis kan give det pågældende land mulighed for at acceptere flere flygtninge uden yderligere omkostninger.

At flygtninge kommer til landet på grund af politiske vilkår behøver ikke at betyde, at de ikke kan få et arbejde og bidrage til samfundet. Det afhænger i høj grad af deres færdigheder og helbredstilstand. Som et eksempel på hurtig integration af flygtninge på arbejdsmarkedet kan nævnes de flygtninge, som kom fra Tyskland til USA i løbet af 1930'erne, og som var med til at gøre USA til den absolut ledende forskningsnation. Et andet eksempel er, at de flygtninge, som kom fra Danmark, Estland og Norge til Sverige under anden verdenskrig, kom i arbejde med det samme, og på samme måde forholder det sig med flygtningene fra Ungarn til Sverige i 1956 og fra Polen og Tjekkoslaviet til Sverige i 1968. De fik dog ikke altid arbejde inden for de erhverv, de var uddannede til. Det gælder for eksempel jurister, som ikke kunne få de nødvendige tilladelser til at arbejde inden for deres erhverv. Også på andre områder adskiller flygtningeindvandrere sig fra arbejdskraftindvandrere, f.eks. er flygtninge som regel noget ældre.

3. *Familiesammenføring.* Den tredje store indvandrergruppe består af familiedemedlemmer til tidligere indvandrere. Når et land modtager disse indvandrere, er det som udgangspunkt hverken af hensyn til arbejdsmarkedet eller til politiske forhold. Det drejer sig om familiære hensyn i relation til menneskerettighederne – båret af en grundtanke om, at det er rimeligt, at familier kan leve sammen. Det betyder, at de fleste lande accepterer, at nære familiemedlemmer (mand/kone og mindreårige børn) til flygtninge og arbejdskraftindvandrere bliver forenet med den, som først flyttede til landet (oftest manden i familien). Hvordan man definerer den nære familie varierer fra land til land og over tid. En undergruppe af familiesammenførte indvandrere består af dem, som undertiden kaldes ægteskabsmigranter. Disse indvandrere søger om tilladelse til indvandring, når de indgår ægteskab. Her varierer reglerne endnu mere fra land til land og over tid. Familiesammenførte indvandrere og ægteskabsindvandrere kan have let eller vanskeligt ved at finde arbejde i indvandringslandet. Det afhænger i høj grad af deres uddannelse og deres erhvervs erfaring, men det har også stor betydning, om deres familiemedlemmer kan støtte dem i deres søgen efter arbejde.
4. *Studerende.* De fleste økonomisk højtudviklede lande modtager mange studerende i forbindelse med videregående uddannelser. Denne migration af studerende er mest omfattende til de angelsaksiske lande. Her har forskellige lande vidt forskellige politikker vedrørende de studerendes muligheder for at blive i landet efter uddannelsens afslutning. Også disse politikker har ændret sig med tiden. I visse lande kræver man, at de studerende vender tilbage til deres hjemland umiddelbart efter uddannelsens afslutning, mens andre lande gør det nemt at blive for de af indvandrerne, som finder et arbejde. I de sidst nævnte lande

betrages processen ofte som et ”brain gain” – en avanceret form for arbejdskraftimmigration.

I analyser opdeles indvandrere ofte i vestlige og ikke-vestlige indvandrere. En sådan opdeling kan give megen nyttig viden, men kan også i nogle sammenhænge være vildledende. De indvandrere, som kommer fra ikke-vestlige lande, kan være både arbejdskraftindvandrere, flygtninge, familiesammenførte eller studerende og dermed have vidt forskellige forudsætninger. Vi skal siden vende tilbage til dette aspekt i analysen af nettooverførslerne, men foreløbigt blot illustrere problemstillingen ved et eksempel fra Sverige, hvor en lovændring, som trådte i kraft den 15. december 2008 medførte en stigende indvandring af it-specialister og ingeniører fra Indien og Kina. De kommer til landet for at få arbejde, og det forventes ikke, at de vil få svært ved fortsat at arbejde på det svenske arbejdsmarked.

3. Økonomiske effekter for indvandringslandet

I de vestlige lande diskuteres det hvilke effekter, indvandringen har. Det er både en politisk diskussion og en videnskabelig debat. Denne diskussion omhandler ikke kun økonomiske effekter men også kulturelle, politiske og sociale konsekvenser. Her støder man oftere på meninger end på fakta, så det er vigtigt med yderligere forskning inden for disse områder. Det er også meget vigtigt med forskning i indvandringens økonomiske konsekvenser. Også på dette område findes der overdrevne forestillinger om indvandringens betydning. Samtidig er det ikke noget nemt forskningsområde – internationale vandring kan påvirke alle markeder i en økonomi, og en økonomi gennemgår konstant forandringer, der ikke har med indvandring at gøre, jf. Rothman og Espenshade (1992). Det kan altså være vanskeligt at isolere indvandringens betydning. Det kommer især til udtryk i diskussionen om indvandringens effekter på lønninger, hvor der har været en omfattende debat blandt forskere om, hvordan man bedst undersøger effekterne. De fleste undersøgelser viser dog, at effekterne er små. Det samme gælder konsekvenserne for beskæftigelsen. Det kan delvist forklares ved, at indvandrere og den øvrige befolkning i stort omfang arbejder inden for forskellige områder og komplementerer hinanden i produktionsprocessen – de komplementerer altså frem for at erstatte. En anden del af forklaringen er, at indvandring resulterer i flere investeringer. Der findes færre undersøgelser, når det drejer sig om påvirkningen af den offentlige sektors finanser, og heller ikke denne type undersøgelser er uden forskningsmæssige komplikationer.⁴ Det ser vi nærmere på nedenfor.

4 På referencelisten findes mange af de undersøgelser, der er foretaget vedrørende nettooverførslerne til den offentlige sektor. For tidligere studier af Danmark se Wadensjö (2000, 2000a), Wadensjö og Orrje (2002), Wadensjö og Gerdes (2004), Gerdes og Wadensjö (2006) og Wadensjö (2007) samt i relation til østudvidelsen Malchow-Møller m. fl. (2009). Studier for andre lande omfatter for Australien Ablett (1991), for Canada Akbari (1991),

4. Effekter for den offentlige sektors finanser

Den offentlige sektors finanser påvirkes på flere måder af ændringer i befolkningen. Både den offentlige sektors indtægter og udgifter påvirkes, og summen af disse ændringer udgør den marginale fortjeneste/omkostning ved en ændret indvandring. For at forstå de bagvedliggende mekanismer er det hensigtsmæssigt at foretage en opdeling i skatter, overførsler og offentligt forbrug.

Øges befolkningstallet på grund af indvandring, så forøges skatteindtægterne også. De beskæftigede betaler indkomstskat, og de, som har kapitalindkomster, beskattes også. Dertil kommer diverse forbrugsrelaterede skatter såsom moms og særlige skatter og afgifter. Der betales også skat af visse overførselsindkomster. De fleste skattebetalinger har en direkte sammenhæng med en person, og de kan derfor også knyttes til en bestemt befolkningsgruppe, for eksempel til indvandrerne. Undtagelsen er selskabsskatter, som ofte er svære at knytte til enkeltpersoner.

Det er på mange måder endnu nemmere at knytte overførselsindkomster til personer, da størstedelen af overførselsindkomsterne tildeles individer. Det gælder for eksempel overførselsindkomster i forbindelse med arbejdsløshed, sygdom, førtidspension og pension. Undtagelsen er overførsler til virksomheder, dvs. forskellige former for virksomhedsstøtte.

Det sværeste er at opdele omkostningerne til offentligt forbrug og til investeringer. Visse omkostninger er med de rette data nemme at knytte til personer; det drejer sig for eksempel om sociale ydelser og omkostninger til uddannelsespladser. Andre omkostninger kan fordeles ligeligt på alle individer i befolkningen eller på alle, der bor i en bestemt kommune; sidstnævnte gælder eksempelvis kommunale investeringer i vejnettet, som man kan antage stiger proportionelt med antallet af indbyggere. Andre poster kan være endnu sværere at dele ud på individer, enten fordi det er vanskeligt at finde frem til et fornuftigt fordelingsprincip, eller fordi der er tale om et ”offentligt gode”, hvor omkostningerne ikke øges i takt med befolkningstallet.

for Italien Moscarola (2001), for Norge ECON (1996) og Larsen og Bruce (1998), for Spanien Collado m.fl. (2004), for Sverige Wadensjö (1973), Ekberg (1983, 1999, 2009), Storesletten (1998, 2003) og Gustafsson og Österberg (2001), for Tyskland Bonin m. fl. (2000), Bonin (2002) og Wadensjö og Gerdes (2004) og for USA Simon (1984), Rothman og Espenshade (1992), Clune (1992), Garvey og Espenshade (1998), Lee og Miller (1998), McCurdy m.fl. (1998), Auerbach og Oreopoulos (1999) og Storesletten (2002).

I det omfang omkostningerne er uafhængige af populationsstørrelsen, kan det imidlertid også være forkert at medregne dem. Hvis spørgsmålet er, hvad de økonomiske konsekvenser af en forøget/forminsket tilgang af indvandrere er, vil marginalomkostningerne ved et offentlig gode være nul. Omvendt kan man indvende at uden befolkning ingen udgifter, hvilket kan tale for at anlægge en mere gennemsnitlig betragtning og fordele samtlige indtægter og udgifter på individniveau.

I indeværende studie er det som skitseret ovenfor kun de person-relaterede indtægter og udgifter, som er fordelt ud på enkeltpersoner. Det ville formentlig være ønskelig, hvis en større andel af de offentlige udgifter kunne fordeles på personniveauet. Indvandringen er næppe længere et marginalt fænomen, og offentlige udgifter til eksempelvis veje, central administration og forsvar vil i et vist omfang variere med befolkningsstørrelsen. Derfor ville det være ideelt at kunne foretage beregningen både ud fra en marginal og en gennemsnitlig betragtning. Det har dog ikke været muligt med det eksisterende datagrundlag fra Lovmodellen at inkludere de gennemsnitlige omkostninger. Til gengæld er det med dette datagrundlag muligt at foretage en konsistent analyse helt tilbage til 1991.

Alt i alt kan flere offentlige indtægter end udgifter fordeles på individer og dermed på grupper. Resultatet er en tendens til, at denne type beregninger totalt set giver et overskud, selv om den offentlige sektors finanser skulle være i balance. Det er derfor ikke usædvanligt, at man fokuserer på, hvordan nettooverførslerne til den offentlige sektor adskiller sig, når man ser på forskellige grupper for på den måde at analysere gruppernes relative bidrag.

Hvad kan vi så forvente os, når vi ser på strukturen af nettooverførslerne? Omfordelingen i et velfærdssamfund går primært fra personer i den erhvervsaktive alder til børn og unge samt til ældre. Med hensyn til børn og unge drejer det sig primært om omkostninger til vuggestue, børnehave, skole og videregående uddannelse (dvs. offentligt forbrug) og i mindre udstrækning overførselsindkomster (i reglen overføres de i beregningerne til forældrene). For ældre er der både tale om overførselsindkomster (pension) og offentligt forbrug (sygepleje, ældreomsorg). Den anden type omfordeling i et velfærdssamfund går mellem personer i den erhvervsaktive alder, fra de som har arbejde, til de som på grund af sygdom, arbejdsløshed eller andre forhold ikke arbejder.

Set over hele befolkningen opdelt i aldersgrupper tegner der sig et mønster for nettooverførsler med negativ værdi for børn, unge og ældre og med positiv værdi i de mellemliggende aldersgrupper, hvor man er aktiv på arbejdsmarkedet. Vi kan også forvente os visse forskelle afhængigt af, om man er født i landet eller udenfor. Det gælder især blandt personer i den erhvervsaktive alder, hvis beskæftigelsesniveau må forventes at afhænge af de medbragte kvalifikationer og årsagen til indvandringen, dvs. om man er arbejdskraftindvandrer eller flygtning.

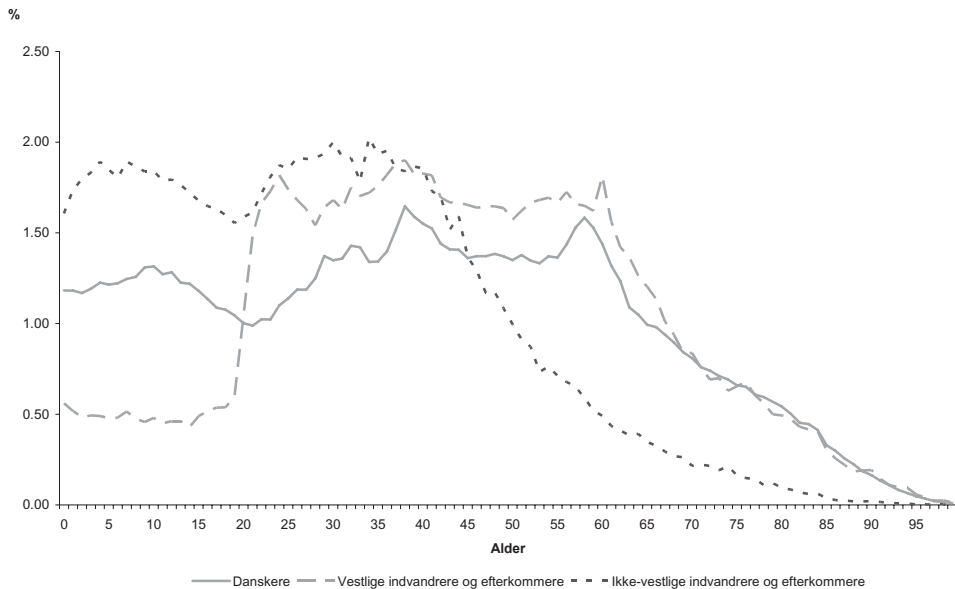
De gennemsnitlige nettooverførsler per aldersgruppe fortæller dog ikke alt om, hvor store de samlede nettooverførsler er. Det afhænger også af alderssammensætningen af de forskellige grupper. En gruppe med mange personer i den erhvervsaktive alder resulterer i en større positiv nettooverførsel end en gruppe med færre personer i den erhvervsaktive alder, selv om nettooverførslen per person med en given alder er den samme. Figur 1 viser, at indvandrerne fra vestlige lande består af relativt få unge, men at en relativt stor procentdel er i den erhvervsaktive alder.⁵ Indvandrerne fra ikke-vestlige lande består af mange yngre personer i den erhvervsaktive alder, men også af mange børn og unge – samt meget få ældre. Størstedelen af de ikke-vestlige indvandrere er kommet til landet i løbet af de sidste to årtier, hvilket i gennemsnit er betydeligt senere end de vestlige indvandrere.

Når man beregner nettooverførslerne for de forskellige grupper, gøres det som regel som et gennemsnit for grupperne i løbet af et år eller en årrække. Der er dog et problem med denne fremgangsmåde. Ser man på en gruppe personer, som kom til landet for længe siden, da de var unge, og som nu har nået pensionsalderen, vil man uden tvivl se store nettooverførsler til denne gruppe på trods af, at gruppen muligvis har bidraget med store nettooverførsler i årene før undersøgelsen. En mulig løsning er at inkludere børn og helst også børnebørn i udregningen, så man ikke blot ser på nettooverførsler i forbindelse med den enkelte indvandrer, men i stedet ser på hele den befolkningsforøgelse, som indvandrerer har bidraget med. En anden løsningsmodel er at foretage generationsudregninger, hvilket indebærer, at man ser på de samlede nettooverførsler for en generation, i dette tilfælde for de indvandrere, som ankom et bestemt år.⁶ Denne type udregninger kræver adgang til gode og præcise data, der strækker sig over mange år, samt pålidelige prognoser for gruppens fremtidige udvikling, medmindre man udelukkende undersøger indvandrer-generationer, som kom til landet for mange år siden.

5 En nærmere beskrivelse af datagrundlaget og opdelingen på vestlige og ikke-vestlige indvandrere fremgår af afsnit 5.

6 To eksempler på generationsberegninger findes i Ablett (1999) samt Auerbach og Oreopoulos (1999).

Figur 1. Befolkningens alderssammensætning fordelt på herkomst. 2004.



Note: Beregningen er foretaget som glidende gennemsnit over tre aldersgrupper.

Kilde: Egne beregninger på baggrund af Finansministeriets Lovmodel.

5. Data

Vi har benyttet data fra Finansministeriets Lovmodel til udregning af nettooverførslerne og deres forskellige komponenter for år 2004. En detaljeret beskrivelse af fremgangsmåden kan findes i Wadensjö og Orrje (2002) samt Wadensjö og Gerdes (2004). Vi har ikke data fra Lovmodellen for senere år, men vi har på baggrund af sammenhænge mellem nettooverførslerne og en række faktorer, bl.a. aktiviteten på arbejdsmarkedet, anslået værdien af nettooverførslerne for årene 2005-2008. Denne udvikling er interessant at følge, da nettooverførslernes størrelse for et individ hænger nøje sammen med individets beskæftigelsessituation, og situationen ændres (forbedres) markant i denne periode ikke mindst for ikke-vestlige indvandrere. Oplysningerne brugt i denne fremskrivning stammer fra Danmarks Statistiks registre.

I analysen anvendes en opdeling af den danske befolkning på baggrund af herkomst. Der skelnes her mellem personer med oprindelse i vestlige og ikke-vestlige lande samt Danmark. De vestlige lande omfatter: Andorra, Island, Liechtenstein, Monaco, Norge, San Marino, Schweiz, Vatikanstaten, Canada, USA, Australien og New Zealand samt de 15 EU-lande (excl. Danmark), som var medlemslande før 2004. Når de nye EU-lande ikke medtages blandt de vestlige lande

skyldes det hensynet til at kunne sammenligne resultaterne for 2004 og frem med de tidligere år. Blandt personer med oprindelse i andre lande end Danmark kan der skelnes mellem indvandrere og efterkommere. Opgørelsen her følger Danmarks Statistiks definition⁷.

I tabel 1 er vist en opgørelse over befolkningen i Danmark fordelt på herkomst ved udgangen af 2004. Det fremgår at blandt de 5,4 millioner mennesker bosat i Danmark ved udgangen af 2004 var de 91,6 procent danskere, dvs. personer, som hverken var indvandrere eller efterkommere. Personer med vestlig oprindelse (herunder efterkommere) udgjorde 2 procent af befolkningen, mens personer med ikke-vestlig oprindelse udgjorde 6,3 procent.

Tabel 1. Befolkningens fordeling på herkomst, ultimo 2004.

	Antal	I procent
Danskere	4.959.310	91,6
Vestlige indvandrere og efterkommere	110.762	2,0
Ikke-vestlige indvandrere og efterkommere	341.333	6,3
– heraf flygtninge	170.322	3,1
– heraf ikke-flygtninge	171.011	3,2
I alt	5.411.405	100,0

Kilde: Egne beregninger på baggrund af Danmarks Statistiks registre.

Gruppen med ikke-vestlig oprindelse er desuden søgt opdelt efter, om de er flygtninge eller ej. En opdeling som resulterer i, at ca. halvdelen betegnes som flygtninge og halvdelen som ikke-flygtninge. Opdeling finder sted på baggrund af oplysninger om oprindelsesland og indvandringstidspunkt, da oplysninger om opholdsgrundlag ikke er tilgængeligt for alle indvandrede. Da flygtninge ofte er gift med landsmænd, og vi ikke skelner imellem, hvem som ankommer først og sidst, vil gruppen også omfatte de familiesammenførte til flygtninge. Det er imidlertid også formålstjenligt i analysen her, da disse familiemedlemmers indvandring er initieret af flygtningens ankomst. Også efterkommere til flygtninge medregnes i gruppen af flygtninge. Definitionen af flygtninge er indgående beskrevet i bilag 1.

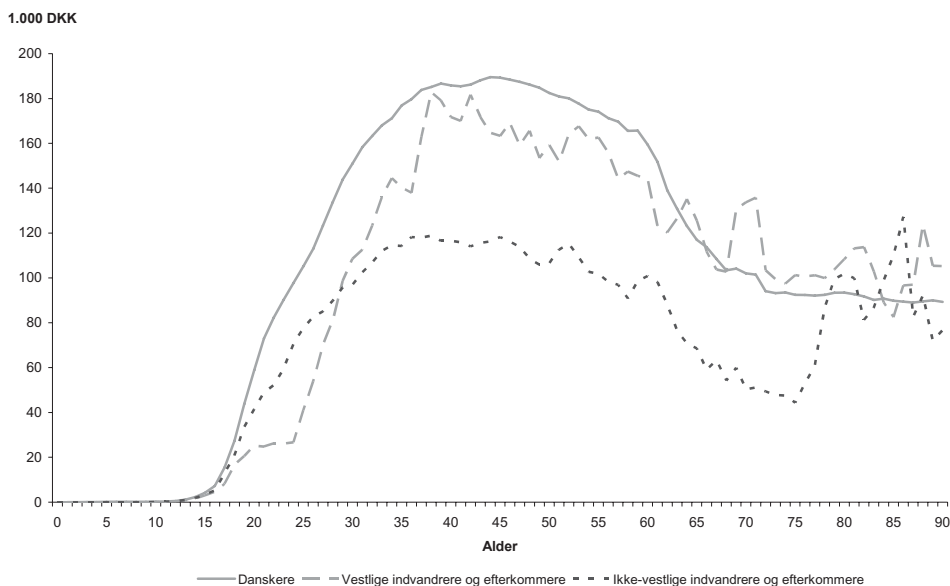
⁷ Indvandrere defineres som: Personer født i udlandet af forældre, som begge er udenlandske statsborgere eller født i udlandet. Efterkommere defineres som: Personer født i Danmark af forældre, hvoraf ingen af dem er danske statsborgere født i Danmark, jf. Danmarks Statistik (2010).

6. Forskellige komponenter af nettooverførslerne 2004

Vi gennemfører redegørelsen trinvist, og vi starter med resultaterne for hver af de tre komponenter, der tilsammen udgør nettooverførslerne, nemlig skatter, overførselsindkomster og offentligt forbrug.

Den første af disse tre komponenter er skatter. Sammenhængen mellem alder og skatteindbetalinger fremgår af figur 2. Som ventet betaler børn ikke skat, da de ikke har nogen indkomst. Først i teenageårene begynder man at have en indkomst, og det fremgår af figuren, at skattebetalingerne per person stiger op til ca. 45 års alderen, hvorefter de gradvist aftager. Kurven udjævnes omkring 65 års alderen. Pensionisterne betaler også skat, men deres indkomster er lavere, så skattebeløbene er derfor også lavere end for individer i den erhvervsaktive alder.

Figur 2. Skattebetalinger per person fordelt på alder og herkomst, 2004.



Note: Beregningen er foretaget som glidende gennemsnit over tre aldersgrupper.

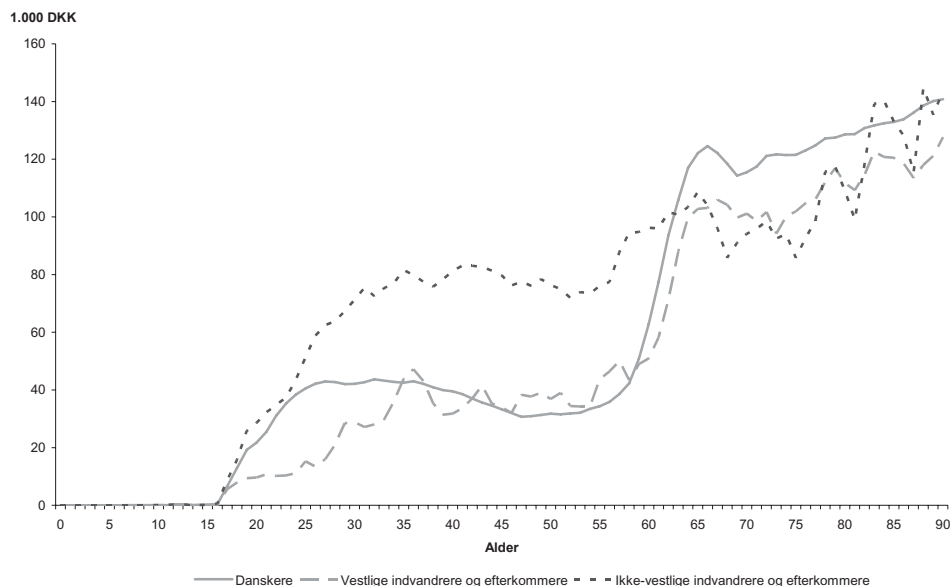
Kilde: Egne beregninger på baggrund af Finansministeriets Lovmodel.

Kurven for de vestlige indvandrere følger kurven for danskere relativt tæt. Den største afvigelse finder vi hos de unge. Forklaringen er, at en relativt stor del af de vestlige indvandrere i denne aldersgruppe er studerende. Kurven for de ikke-vestlige indvandrere ligger klart under kurverne for de to øvrige grupper, hvilket skyldes en kombination af mindre erhvervsdeltagelse, større arbejdsløshed og lavere lønninger blandt personer i denne gruppe. At kurven fluktuerer meget for de

ældre i gruppen af ikke-vestlige indvandrere skyldes, at der kun er få individer i denne aldersgruppe, og at enkelte observationer derfor får en stor betydning.

Næste komponent er overførselsindkomster, som er vist i figur 3. Der findes ingen overførsler til børn, da de bidrag, som egentlig er rettet mod børnene i en familie, føjes til forældrenes overførsler. Heller ikke her ser vi større afvigelser mellem danskere og vestlige indvandrere i alderen 35 til 60. Den tydeligste forskel finder vi blandt de unge og de ældre – for begge grupper gælder det, at overførslerne til danskere klart er større end overførslerne til dem, som kommer fra de vestlige lande. For de ældres vedkommende skyldes dette hovedsageligt forskelle baseret på efterløn (op til 65) og pension, og ser man på den yngre gruppe, hænger det sammen med deres aktivitet på arbejdsmarkedet og at ikke alle unge indvandrere vil være berettiget til dansk uddannelsesstøtte.

Figur 3. Overførselsindkomst per person fordelt på alder og herkomst, 2004.



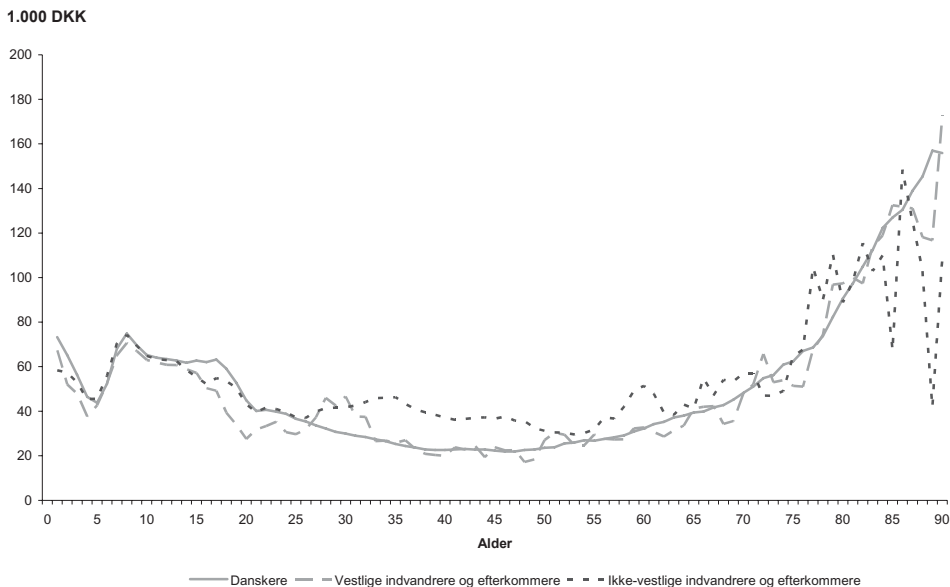
Note: Beregningen er foretaget som glidende gennemsnit over tre aldersgrupper.

Kilde: Egne beregninger på baggrund af Finansministeriets Lovmodel.

For personer mellem 25 og 63 er overførslerne til ikke-vestlige indvandrere betydeligt større end overførslerne til danskere. Andelen af beskæftigede er mindre, og antallet af børn er større, hvilket betyder, at der betales mere støtte til arbejdsløse og til børnefamilier end blandt danskerne.

Den tredje komponent i beregningen af nettooverførslerne er offentligt forbrug. Udgifterne er højest for de unge (omkostninger til børnepasning og uddannelse) og de ældre (omkostninger til sygepleje og ældrepleje). Her ligger de tre grupper forholdsvis tæt på hinanden. Omkostningerne er noget højere for ikke-vestlige indvandrere end for danskere mellem 25 og 65 år. Den store variation i det offentlige forbrug blandt ældre ikke-vestlige indvandrere skyldes, at der er få ældre, hvorved enkelt observationer får stor betydning.

Figur 4. Offentligt forbrug per person fordelt på alder og herkomst, 2004.



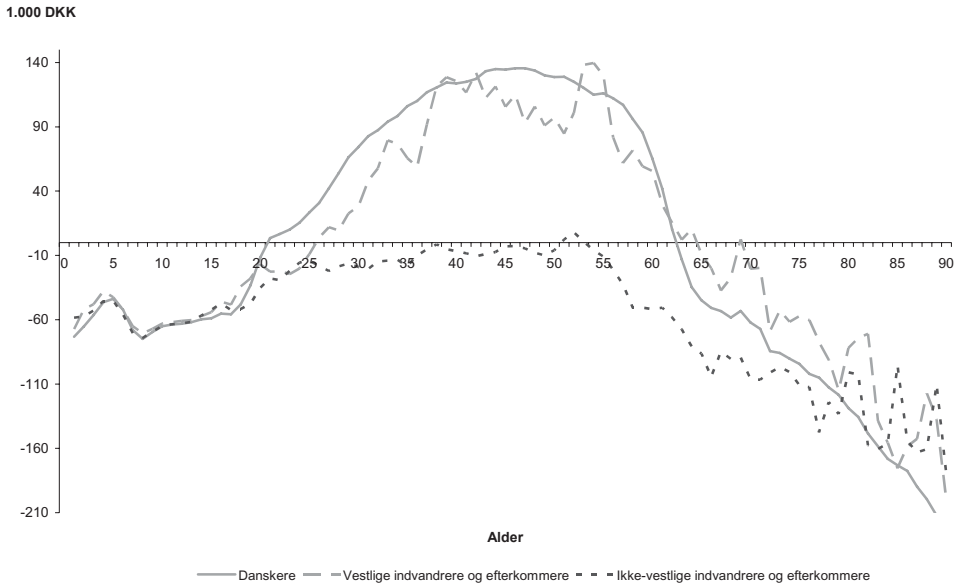
Note: Beregningen er foretaget som glidende gennemsnit over tre aldersgrupper.

Kilde: Egne beregninger på baggrund af Finansministeriets Lovmodel.

7. Omfordeling mellem forskellige aldersgrupper 2004

Hvordan ser nettooverførslerne så ud for de forskellige aldersgrupper? For at kunne besvare dette spørgsmål har vi udregnet forskellen mellem skatter og summen af overførselsindkomster og offentligt forbrug. Se figur 5. Vi ser, at kurverne for danskere og vestlige indvandrere følger hinanden tæt. For de ikke-vestlige indvandrere gælder det også for de personer, der er under 20 eller over 70. Derimod er nettooverførslerne i gennemsnit ikke positive for ikke-vestlige indvandrere i den erhvervsaktive alder. De ligger i stedet omkring nulpunktet, hvilket især skyldes, at beskæftigelsen er lavere blandt indvandrere i denne gruppe.

Figur 5. Nettooverførsler per person til den offentlige sektor fordelt på alder og herkomst, 2004.

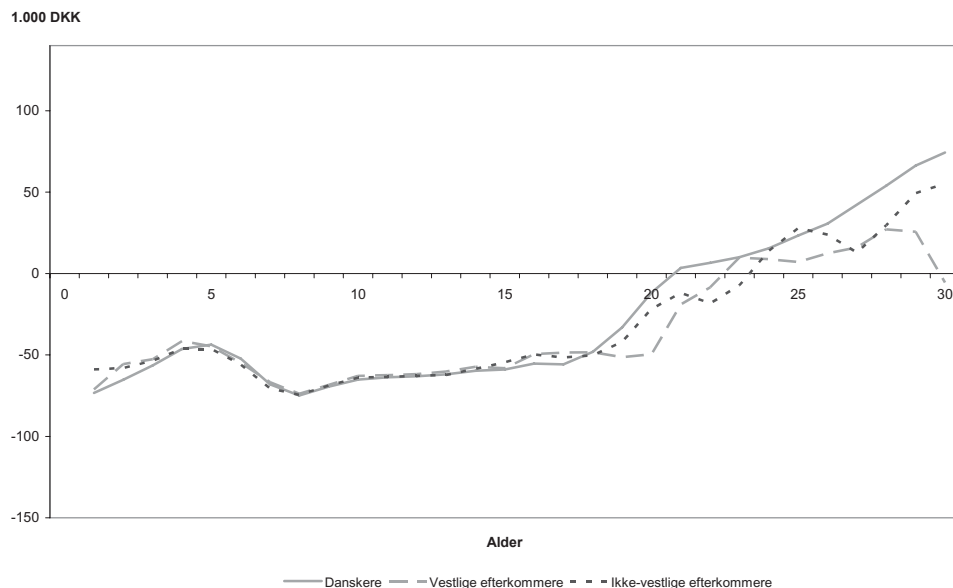


Note: Beregningen er foretaget som glidende gennemsnit over tre aldersgrupper.

Kilde: Egne beregninger på baggrund af Finansministeriets Lovmodel.

I den almene debat diskuteres det livligt, hvordan det går børn af indvandrere (også kaldet efterkommere), og især børn af ikke-vestlige indvandrere, sammenlignet med de børn, hvis forældre også er født i Danmark. Langt de fleste ikke-vestlige efterkommere er unge, og det er derfor endnu ikke muligt at undersøge, hvordan det går dem, når de bliver ældre. Derimod kan man for de unge sammenligne niveauet for nettooverførslerne for grupperne afhængigt af deres forældres oprindelse. På figur 6 kan vi se, at nettooverførslerne op til 30 års alderen er ca. de samme for dem, hvis forældre også er født i Danmark, som de er for dem, hvis forældre er født i ikke-vestlige lande. Det gælder også i en vis udstrækning for dem, hvis forældre er født i andre vestlige lande. Et sådant mønster kan være resultatet af en integrationsproces, hvor de unge efterkommeres levevis tilnærmes det omgivende samfund. Integrationsforskningen viser da også tydelige tegn på, at efterkommernes uddannelsesvalg, beskæftigelsessituation og familiedannelse tilnærmes den øvrige befolknings, men forskningen viser også, at forskellene på nogle områder stadig er til stede, jf. Tranæs (2008) og Schultz-Nielsen (2010).

Figur 6. Nettooverførsler per person til den offentlige sektor blandt unge født i Danmark, 2004.



Note: Beregningen er foretaget som glidende gennemsnit over tre aldersgrupper.
 Kilde: Egne beregninger på baggrund af Finansministeriets Lovmodel.

8. De totale nettooverførsler 1991-2004

I det foregående afsnit er vist figurer med sammenhængen mellem nettooverførsler og alder afhængigt af herkomst, men figurerne, siger ikke direkte noget om, hvor store nettooverførslerne i gennemsnit er for en gruppe. Det afhænger også af alderssammensætningen. Hvordan er fordelingen på forskellige aldre i de forskellige grupper? Figur 1 viste, at forskellene med hensyn til aldersfordelingen er store mellem de tre grupper. Når man gerne vil finde frem til de totale nettooverførsler til den offentlige sektor, skal man desuden kende gruppernes størrelse. Men først skal vi se på gennemsnitstallene for en periode fra 1991 til 2004, som fremgår af tabel 2. Tallene for perioden 1991-2001 er tidligere offentliggjort i Gerdes og Wadensjö (2006), mens tallene for 2004 er nye.

Af tabellen fremgår, at der ikke er sket større ændringer mellem 2001 og 2004. For danskere er det gennemsnitlige nettotransfereringsbeløb 30.400 kr. per person i 2001 mod 30.200 kr. i 2004, hvilket svarer til et lidt større fald i faste priser. For gruppen af vestlige indvandrere ses et betydeligt fald, som resulterer i et samlet fald for vestlige indvandrere og deres børn fra 42.300 kr. i 2001 til 25.600 kr. i

2004⁸, mens de tilsvarende tal for den ikke-vestlige gruppe er henholdsvis -54.200 kr. og -55.200 kr. Som det fremgår af tabellen, er det et gennemgående træk, at nettooverførslerne er positive for vestlige indvandrere, men negative for ikke-vestlige indvandrere. For vestlige indvandrere er beløbene ca. de samme som for danskere. For børn af vestlige indvandrere er beløbene klart de største, og for børn af ikke-vestlige indvandrere er de negative. Den store forskel mellem disse grupper kan først og fremmest tilskrives de store forskelle i aldersfordelingen. Børn af ikke-vestlige indvandrere er som tidligere nævnt unge og på vej ud på arbejdsmarkedet.

Tabel 2. Nettooverførsler til den offentlige sektor (i DKK) per person over 18 år fordelt på herkomst, 1991-2004. Beløb i 1997-priser angivet med kursiv.

	1991	1995	1996	1997	1998	1999	2000	2001	2004
	----- DKK -----								
Danskere	13.400 <i>14.800</i>	14.800 <i>15.600</i>	18.600 <i>18.600</i>	22.300	24.500 <i>23.800</i>	26.700 <i>25.200</i>	29.000 <i>27.500</i>	30.400 <i>28.200</i>	30.200 <i>26.000</i>
Vestlige efterkommere	19.300 <i>21.500</i>	8.900 <i>9.700</i>	26.700 <i>27.500</i>	34.200	19.300 <i>19.300</i>	40.100 <i>37.900</i>	50.500 <i>46.800</i>	55.700 <i>50.500</i>	65.300 <i>56.400</i>
Vestlige indvandrere	14.800 <i>15.600</i>	14.100 <i>14.800</i>	11.100 <i>11.100</i>	12.600	23.800 <i>23.000</i>	25.200 <i>23.800</i>	39.300 <i>37.100</i>	40.800 <i>37.100</i>	22.400 <i>19.300</i>
Vestlige, i alt	14.800 <i>16.300</i>	14.100 <i>14.800</i>	11.900 <i>12.600</i>	14.800	23.800 <i>23.000</i>	26.000 <i>25.200</i>	40.800 <i>37.900</i>	42.300 <i>38.600</i>	25.600 <i>22.100</i>
Ikke-vestlige efterkommere	700 <i>700</i>	-19.300 <i>-20.000</i>	-16.300 <i>-16.300</i>	-18.600	-700 <i>-700</i>	-19.300 <i>-18.600</i>	-14.100 <i>-13.400</i>	-4.500 <i>-3.700</i>	-7.100 <i>-6.100</i>
Ikke vestlige indvandrere	-49.000 <i>-53.500</i>	-65.300 <i>-53.300</i>	-66.100 <i>-67.600</i>	-60.900	-54.200 <i>-53.500</i>	-55.700 <i>-53.500</i>	-58.600 <i>-54.900</i>	-57.900 <i>-52.700</i>	-58.900 <i>-50.800</i>
Ikke-vestlige, i alt	-48.300 <i>-52.700</i>	-63.800 <i>-66.100</i>	-63.800 <i>-65.300</i>	-58.600	-52.000 <i>-50.500</i>	-54.200 <i>-52.000</i>	-55.700 <i>-52.000</i>	-54.200 <i>-49.700</i>	-55.200 <i>-47.600</i>
I alt	11.900 <i>13.400</i>	12.600 <i>12.600</i>	14.800 <i>15.600</i>	19.300	21.500 <i>20.800</i>	23.000 <i>22.300</i>	25.200 <i>23.800</i>	26.700 <i>24.500</i>	27.700 <i>23.900</i>

Note: Vestlige lande er EU-landene (EU15 bortset fra Danmark), Norge, Schweiz, Island, Nordamerika, Australien og New Zealand; Ikke-vestlige lande er alle andre lande.

Kilde: Egne beregninger på baggrund af Finansministeriets Lovmodel.

Næste skridt er på baggrund af de gennemsnitlige nettooverførsler og gruppernes størrelse at beregne de totale nettooverførsler til den offentlige sektor. Resultatet af en sådan beregning fremgår af tabel 3. Det ses her, at de totale nettooverførsler fra vestlige indvandrere og efterkommere til den offentlige sektor er positiv og på

⁸ Faldet gælder alene de vestlige indvandrere, men derimod ikke deres børn for hvem nettooverførslerne stiger. En del af forklaringen på faldet kan være, at andelen af vestlige indvandrere, som når pensionsalderen, øges.

ca. 2,6 mia. kr. i 2004, mens det tilsvarende beløb for ikke-vestlige indvandrere og efterkommere er ca. -12,8 mia. kr. Set i forhold til BNP varierer de i løbet af årene og ligger på mellem 0,41 og 0,79 procent. År 2004 var det totale beløb 0,70 procent af BNP.

Tabel 3. Nettooverførsler til den offentlige sektor (i DKK) fordelt på herkomst, 1991-2004. Beløb i 1997-priser angivet med kursiv.

	1991	1995	1996	1997	1998	1999	2000	2001	2004
	----- mio. DKK -----								
Vestlige indvandrere	1.046 <i>1.151</i>	1.143 <i>1.188</i>	913 <i>928</i>	1.054	2.101 <i>2.064</i>	2.205 <i>2.163</i>	3.460 <i>3.229</i>	3.601 <i>3.289</i>	2.086 <i>1.797</i>
Vestlige efterkommere	126 <i>134</i>	67 <i>67</i>	208 <i>208</i>	252	141 <i>134</i>	304 <i>290</i>	401 <i>379</i>	453 <i>408</i>	505 <i>438</i>
Vestlige, i alt	1.173 <i>1.284</i>	1.203 <i>1.255</i>	1.121 <i>1.143</i>	1.307	2.242 <i>2.198</i>	2.509 <i>2.405</i>	3.868 <i>3.608</i>	4.040 <i>3.705</i>	2.598 <i>2.242</i>
Ikke-vestlige indvandrere	-4.855 <i>-5.338</i>	-8.753 <i>-9.206</i>	-9.488 <i>-9.763</i>	-9.132	-8.790 <i>-8.597</i>	-9.436 <i>-9.191</i>	-10.631 <i>-10.060</i>	-11.077 <i>-10.149</i>	-12.732 <i>-10.988</i>
Ikke-vestlige efterkommere	1 <i>1</i>	-82 <i>-82</i>	-74 <i>-74</i>	-104	15 <i>15</i>	-148 <i>141</i>	-141 <i>134</i>	-37 <i>-30</i>	-119 <i>-104</i>
Ikke-vestlige, i alt	-4.788 <i>-5.338</i>	-8.835 <i>-9.206</i>	-9.562 <i>-9.763</i>	-9.235	-8.775 <i>-8.597</i>	-9.577 <i>-9.191</i>	-10.772 <i>-10.060</i>	-11.114 <i>-10.149</i>	-12.844 <i>-11.084</i>
Alle indvandrere og efterkommere	-3.682 <i>-4.046</i>	-7.624 <i>-7.951</i>	-8.449 <i>-8.827</i>	-7.929	-6.533 <i>-6.399</i>	-7.068 <i>-6.785</i>	-6.904 <i>-6.451</i>	-7.060 <i>-6.444</i>	-10.245 <i>-8.308</i>
	----- I procent af BNP -----								
Vestlige, i alt	0,13	0,11	0,10	0,12	0,19	0,21	0,30	0,30	0,18
Ikke-vestlige, i alt	-0,54	-0,88	-0,89	-0,83	-0,75	-0,79	-0,84	-0,83	-0,88
Alle indvandrere og efterkommere	-0,41	-0,76	-0,79	-0,71	-0,56	-0,58	-0,54	-0,53	-0,70

Note: Vestlige lande er EU-landene (EU15 bortset fra Danmark), Norge, Schweiz, Island, Nordamerika, Australien og New Zealand; Ikke-vestlige lande er alle andre lande.

Kilde: Egne beregninger på baggrund af Finansministeriets Lovmodel.

Vore resultater adskiller sig i en henseende markant fra de, som DREAM for nyligt beregnede, jf. Lundby Hansen (2011) og Regeringen (2011). Den store forskel gælder danskerne, hvor DREAM har meget lavere tal – mindre nettooverførsler fra danskerne til den offentlige sektor. Derimod er forskellene mellem DREAMs tal og vores betydeligt mindre, når det gælder vestlige og ikke-vestlige indvan-

drere. Den store forskel beror fortrinsvis på, at DREAM har fordelt en betydelig større del af udgifterne ved det offentlige konsum, og at disse under hensyn til alderfordelingen især tillægges danskerne.

9. Estimerede nettooverførsler for perioden 2005-2008

Hvordan har udviklingen set ud efter 2004? Vi har ved hjælp af data om sammensætningen af de forskellige grupper med hensyn til socio-demografiske egenskaber og aktivitet på arbejdsmarkedet udarbejdet fremskrivninger for årene 2005-2008.

Beregningerne forudsætter, at man for hver person har oplysninger om de relevante karakteristika, som indgår i regressionsberegningen. Disse oplysninger er tilgængelige frem til udgangen af 2008, undtagen nettooverførslerne, som kun findes frem til 2004. I den første beregning, der er beskrevet i ligning (1), går vi ud fra oplysninger fra år 2004. Herved opnås et estimat for sammenhængen mellem de forklarende variable og nettooverførsler. Modellen er her vist i en version, hvor personernes herkomst indgår i regressionen på linje med andre forklarende variable. For at tillade større fleksibilitet i modelleringen er det valgt også at foretage en særskilt estimation for hver af de tre grupper (danskere, vestlige og ikke-vestlige indvandrere + børn) for sig. Resultaterne, som vises sidenhen, bygger på sidstnævnte modelspecifikation, men resultaterne er ganske robuste overfor denne ændring.

$$(1) \text{ Nettooverførsler}_i = a_1 + b_1 * \text{alder}_i + b_2 * \text{alder}_i^2 + b_3 * \text{køn}_i + b_4 * \text{familiestatus}_i + b_5 * \text{immigrantstatus}_i + b_6 * \text{uddannelse}_i + b_7 * \text{arbejdsstatus}_i$$

Næste trin er – på baggrund af parameterestimaterne fra den estimerede model for 2004 – at prædiktere nettooverførslerne (i 2004-priser) for perioden 2005-2008, idet værdierne for de forklarende variable hentes de efterfølgende år.

I tredje trin tager vi de prædikterede værdier for årene 2005 til 2008 for hvert individ og lægger dem sammen i deres respektive grupper, dvs. danskere, vestlige og ikke-vestlige indvandrere og korrigerer beløbene til løbende priser det pågældende år.

I tabel 4 ser vi de gennemsnitlige nettooverførsler per person i løbende priser for tre grupper. Den mest nævneværdige forandring er, at værdien for gennemsnitlige nettooverførsler til den offentlige sektor fra ikke-vestlige indvandrere ændres fra -55.200 kr. i 2004, til -53.300 kr. i 2005 for endeligt at falde til -31.200 kr. i 2008. Det vil sige, at overførslerne til denne gruppe af indvandrere reduceres kraftigt mellem 2004 og 2008. De store forandringer skyldes først og fremmest en forbedring af den beskæftigelsesmæssige situation, hvilket understreger, hvor stor indflydelse beskæftigelsesstatus har på nettooverførsler.

Indvandrere fra især ikke-vestlige lande rammes ofte, såvel i Danmark som i andre vestlige lande, særlig hårdt af konjunkturtilbageslag. Indvandrere er i denne henseende en gruppe, som bærer en betydelig del af omkostningerne (i form af højere arbejdsløshed og lavere indtjening) ved en konjunkturedgang. En god konjunkturudvikling og foranstaltninger, som øger indvandreres integration på arbejdsmarkedet, kan derfor kraftigt reducere nettotransfereringer fra den offentlige sektor til de ikke-vestlige indvandrere.

Tabel 4. Prædikterede nettooverførsler per person i DKK fordelt på herkomst, 2005-2008. Beløb i 1997-priser angivet med kursiv.

	2005	2006	2007	2008
Danskere	31.300 <i>26.500</i>	34.400 <i>28.500</i>	37.700 <i>30.700</i>	38.300 <i>30.200</i>
Indvandrere fra vestlige lande (første og anden generation)	28.100 <i>23.700</i>	29.700 <i>24.600</i>	30.900 <i>25.200</i>	34.400 <i>27.100</i>
Indvandrere fra ikke-vestlige lande (første og anden generation)	-53.300 <i>-45.000</i>	-46.000 <i>-38.100</i>	-37.800 <i>-30.800</i>	-31.200 <i>-24.600</i>

Kilde: Egne beregninger på baggrund af Finansministeriets Lovmodel og Danmarks Statistiks registre.

Flygtninge kommer ikke til landet af beskæftigelsesgrunde, og de har ikke nødvendigvis den type uddannelse og erhvervs erfaring, som efterspørges på det danske arbejdsmarked. Derfor er det ofte sværere for flygtninge at få arbejde. Derfor er det interessant at se på, hvad resultatet bliver, hvis flygtninge og deres familiedømmede ekskluderes fra beregningerne.⁹ Det fremgår af tabel 5, hvor flygtningene er udeladt i såvel estimationen for 2004 som i de efterfølgende prædiktioner for perioden 2005-2008. De tilbageværende grupper, der her indgår i beregningerne, er primært arbejdskraftindvandrere og familiesammenførte, der ikke sammenføres med flygtningeindvandrere. Da der hverken indgår flygtninge i gruppen af danskere eller vestlige indvandrere (med den her valgte definition), er de prædikterede nettooverførsler uændrede for disse grupper. Derimod ser vi, at det gennemsnitlige beløb bliver markant lavere for indvandrere fra ikke-vestlige lande, når flygtningene udelades. I 2005 falder de gennemsnitlige nettooverførsler således fra -53.300 kr. til -38.000 kr. Desuden falder beløbene gennem hele perioden og når i 2008 ned på -12.800 kr. blandt ikke-vestlige indvandrere, som ikke er flygtninge. Forbedringer på arbejdsmarkedet har stor effekt.

⁹ For en definition af flygtninge se bilag 1.

Tabel 5. Prædikterede nettooverførsler per person i DKK fordelt på herkomst (ekskl. flygtninge), 2005-2008. Beløb i 1997-priser angivet med kursiv.

	2005	2006	2007	2008
Danskere	31.300 <i>26.500</i>	34.400 <i>28.500</i>	37.700 <i>30.700</i>	38.300 <i>30.200</i>
Indvandrere fra vestlige lande (første og anden generation)	28.100 <i>23.700</i>	29.700 <i>24.600</i>	30.900 <i>25.200</i>	34.400 <i>27.100</i>
Indvandrere fra ikke-vestlige lande (første og anden generation)	-38.000 <i>-32.000</i>	-30.500 <i>-25.300</i>	-21.300 <i>-17.400</i>	-12.800 <i>-10.100</i>

Kilde: Egne beregninger på baggrund af Finansministeriets Lovmodel og Danmarks Statistiks registre.

I næste trin ser vi på den totale størrelse af nettooverførslerne, jf. tabel 6. Beregningerne er foretaget på baggrund af oplysningerne i tabel 4.

Tabel 6. Prædikterede nettooverførsler til den offentlige sektor (mio. DKK) fordelt på herkomst, 2005-2008. Beløb i 1997-priser angivet med kursiv.

	2005	2006	2007	2008
Indvandrere fra vestlige lande (første og anden generation)	2.900 <i>2.400</i>	3.200 <i>2.600</i>	3.400 <i>2.700</i>	3.900 <i>3.100</i>
Indvandrere fra ikke-vestlige lande (første og anden generation)	-12.900 <i>-10.900</i>	-11.600 <i>-9.600</i>	-10.200 <i>-8.300</i>	-9.100 <i>-7.200</i>
Alle indvandrere (første og anden generation)	-10.000 <i>-8.500</i>	-8.500 <i>-7.000</i>	-6.800 <i>-5.500</i>	-5.200 <i>-4.100</i>
	----- procent af BNP -----			
Indvandrere fra vestlige lande (første og anden generation)	0,19	0,19	0,20	0,22
Indvandrere fra ikke-vestlige lande (første og anden generation)	-0,83	-0,71	-0,60	-0,52
Alle indvandrere (første og anden generation)	-0,64	-0,52	-0,40	-0,30

Kilde: Egne beregninger på baggrund af Finansministeriets Lovmodel og Danmarks Statistiks registre.

Vi ser, som ventet, at de samlede nettooverførslerne til de ikke-vestlige indvandrere er faldet markant i løbet af perioden 2005-2008. Faldet er dog lidt mindre, end tilfældet var, når man så på de gennemsnitlige nettotransfereringer per person, hvilket skyldes, at antallet af ikke-vestlige indvandrere og efterkommere er stigende i perioden. De samlede nettooverførsler som andel af BNP halveres fra 2005 til 2008 – fra -0,64 procent til -0,30 procent.

I næste og sidste trin ser vi i tabel 7, hvordan beløbene for de totale nettooverførsler ændrer sig, når vi ikke medtager flygtninge i beregningen. Her ser vi, at den totale nettooverførsel til den offentlige sektor fra indvandrere forbedres over årene, og faktisk ender med at være positiv (1,7 mia. kr.) i 2008.

Tabel 7. Prædikterede nettooverførsler til den offentlige sektor (mio. DKK) fordelt på herkomst (ekskl. flygtninge), 2005-2008. Beløb i 1997-priser angivet med kursiv.

	2005	2006	2007	2008
Indvandrere fra vestlige lande (første og anden generation)	2.900 <i>2.400</i>	3.200 <i>2.600</i>	3.400 <i>2.700</i>	3.900 <i>3.100</i>
Indvandrere fra ikke-vestlige lande (første og anden generation)	-5.100 <i>-4.300</i>	-4.400 <i>-3.600</i>	-3.300 <i>-2.700</i>	-2.200 <i>-1.800</i>
Alle indvandrere ekskl. flygtninge (første og anden generation)	-2.200 <i>-1.900</i>	-1.200 <i>-1.000</i>	100 <i>50</i>	1.700 <i>1.300</i>
	----- procent af BNP -----			
Indvandrere fra vestlige lande (første og anden generation)	0,19	0,19	0,20	0,22
Indvandrere fra ikke-vestlige lande (første og anden generation)	-0,33	-0,27	-0,20	-0,13
Alle indvandrere ekskl. flygtninge (første og anden generation)	-0,14	-0,07	0,00	0,10

Kilde: Egne beregninger på baggrund af Finansministeriets Lovmodel og Danmarks Statistiks registre.

Der er god grund til at gå videre og analysere, hvilke faktorer der har bidraget mest til denne ændring. Faktorer, som kan have betydning, er, at en del indvandrere, som tidligere ikke havde arbejde, har fået det i den forbedrede konjunktursituation, at flere af andengenerations indvandrerne, som er en ung gruppe, har nået en alder, hvor mange arbejder, samt at de nye arbejdskraftindvandrere, som er kommet i de senere år, i stor udstrækning har arbejde.

10. Sammenfatning

Internationale vandringer kan have betydelige konsekvenser. Ikke kun for de som vandrer, men også for både ind- og udvandringslandet. Disse konsekvenser kan være af både social, kulturel og økonomisk art. En af de økonomiske konsekvenser for et indvandringsland er nettooverførsler til den offentlige sektor fra indvandrere. Betydningen af disse konsekvenser i løbet af et kalenderår kan opdeles i tre komponenter: 1) nettooverførsels størrelse pr. aldersgruppe i det pågældende år, 2) gruppens alderssammensætning og 3) gruppens størrelse. Migration kan også have andre og mere indirekte konsekvenser, som dog ikke medregnes i denne undersøgelse.

Omfordeling via den offentlige sektor går primært fra personer i den erhvervsaktive alder til unge og ældre. Vi kan derfor forvente, at nettooverførslerne fra arbejdskraftindvandrere for det meste er positive. Det er en gruppe, der som regel kommer direkte ind på arbejdsmarkedet, og i stor udstrækning består af personer i den erhvervsaktive alder, hvilket også gælder medfølgende familiemedlemmer. Det samme gør sig ikke gældende for flygtningeindvandrere – de kommer til indvandringslandet af humanitære årsager, og modtagelsen af disse indvandrere motiveres af den samme type argumenter, som gælder ved udviklingsbistand, og ikke af udsigt til økonomisk vinding. Flygtninge kan komme i perioder med høj arbejdsløshed i indvandringslandet, og har i mange tilfælde en uddannelse og erfaring, der ikke efterspørges i indvandringslandet.

Resultaterne i forbindelse med nettooverførsler til den offentlige sektor, som vi her har gjort rede for, supplerer data fra tidligere undersøgelser af Danmark ved at præsentere tal for årene 2004-2008. Som i tidligere år bevæger nettooverførslerne sig fra vestlige indvandrere til den offentlige sektor, mens de går den anden vej, når man ser på ikke-vestlige indvandrere. Konkret beregnes de totale nettooverførsler fra vestlige indvandrere og efterkommere til den offentlige sektor til ca. 2,6 mia. kr. i 2004, mod -12,8 mia. kr. for ikke-vestlige indvandrere og efterkommere. De tilsvarende tal i 2008 er 3,9 mia. kr. og -9,1 mia. kr. for henholdsvis vestlige og ikke-vestlige indvandrere og efterkommere. Man skal dog huske på, at en stor del af den sidstnævnte gruppe er flygtningeindvandrere. Vi har derfor foretaget en supplerende beregning, hvor flygtninge og deres familier ikke indgår i beregningerne. Den viser, at nettooverførslerne til de resterende ikke-vestlige indvandrere og efterkommere så falder til -2,2 mia. kr.

Beskæftigelsesmulighederne i Danmark blev markant forbedret i årene mellem 2004 og 2008, ikke mindst for de ikke-vestlige indvandrere. Det medførte også en meget markant reduktion af nettooverførslerne til ikke-vestlige indvandrere. Hvilket understreger værdien af at føre en økonomisk politik, som holder arbejdsløsheden på et lavt niveau.

Bilag 1. Definition af flygtninge

Gruppen af flygtninge er defineret på baggrund af oprindelsesland og i nogle tilfælde hvilket år de ankom til Danmark. Denne definition lægger sig tæt op ad definitionen hos Damm (2003) og Hummelgaard et al. (1995).

I beregningerne defineres en person som værende flygtning, hvis vedkommende er indvandret til Danmark og kommer fra følgende lande:

Flygtningenerationerne

Uanset ankomstår: Afghanistan, Irak, Vietnam, Statsløse

Efter 1980: Iran

Efter 1984: Sri Lanka

Efter 1988: Somalia

Efter 1991: Det tidligere Jugoslavien (Bosnien-Hercegovina, Serbien-Montenegro, Kroatien, Makedonien)

Før 1989: Polen

Før 1991: Etiopien

Efterkommere af flygtninge

Efterkommere fra følgende lande defineres som efterkommere af flygtninge:

Afghanistan, Irak, Vietnam, Statsløse, Iran, Sri Lanka, Somalia, Det tidligere Jugoslavien (Bosnien-Hercegovina, Serbien-Montenegro, Kroatien, Makedonien), Polen, Etiopien.

Ordforklaringer

Statsløse: Gruppen består primært af palæstinensere fra Libanon.

Af Damm (2003) fremgår det at ovenstående lande i perioden 1986 til 1998 udgør 90 procent af de flygtninge, som kommer til Danmark. Da flygtninge i høj grad bliver familiesammenført med landsmænd, bliver senere ankomne landsmænd i analysen her betragtet som familiesammenførte til flygtninge. En vigtig undtagelse herfra er polakker, som ikke regnes for flygtninge (eller familiesammenførte til flygtninge) efter murens fald.

Kilder

Ablett, John (1999). 'Generational Accounting in Australia' i Alan J. Auerbach, Laurence J. Kotlikoff og Willi Leibfritz (red.), *Generational Accounting Around the World*, Chicago: The University of Chicago Press.

Akbari, Ather H. (1991). 'The Public Finance Impact of Immigrant Population on Host Nations: Some Canadian Evidence', *Social Science Quarterly*, Vol. 2, no. 2, s. 334-46.

Auerbach, Alan J. og Philip Oreopoulos (1999). 'Generational Accounting and Immigration in the United States'. NBER Working Papers 7041, March.

Bodvarsson, Örn B. og Hendrik Van den Berg (2009), *The Economics of Immigration; Theory and Policy*, Berlin, Heidelberg: Springer Verlag

Bonin, Holger (2002). 'Eine fiskalische Gesamtbilanz der Zuwanderung nach Deutschland'. *Vierteljahreshefte zur Wirtschaftsforschung*, Vol. 71, s. 215-229.

Bonin, Holger, Bernd Raffelhüschen og Jan Walliser (2000). 'Can Immigration Alleviate the Demographic Burden?' *Finanzarchiv*, Vol. 57, s. 1-21.

Clune, Michael P. (1998). 'The Fiscal Impacts of Immigrants: A California Case Study' i James P. Smith og Barry Edmonston (red.) *The Immigration Debate. Studies on the Economic, Demographic, and Fiscal Effects of Immigration*. Washington, D.C.: National Academy Press.

Collado, M. Dolores, Iñigo Iturbe-Ormaetxe og Guadalupe Valera (2004). 'Quantifying the Impact of Immigration on the Spanish Welfare State'. *International Tax and Public Finance*, Vol. 11, s. 335-353.

Damm, Anna Piil (2003). 'Dispersal Policies, Geographical Settlement and Labour Market Outcomes of Immigrants'. *PhD thesis. 2003:17*. Aarhus School of Business.

Danmarks Statistik (2010). *Indvandrere i Danmark 2010*.

ECON (1996). *Innvandring og offentlig økonomi*, Report 46/96, Oslo: ECON.

Ekberg, Jan (1983). *Inkomsteffekter av invandring*. Acta Wexionensia, Serie 2, Economy og Politics, Växjö.

Ekberg, Jan (1999). 'Immigration and the public sector: Income effects for the native population in Sweden'. *Journal of Population Economics*, Vol. 12, no. 3, s. 278-97.

Ekberg, Jan (2009). 'Invandringen och de offentliga finanserna', Rapport till Expertgruppen för studier i offentlig ekonomi, 2009:3.

Garvey, Deborah L. og Thomas J. Espenshade (1998). 'Fiscal Impacts of Immigrant and Native Households: A New Jersey Case Study' i James P. Smith og Barry Edmonston (red.). *The Immigration Debate. Studies on the Economic, Demographic, and Fiscal Effects of Immigration*. Washington, D.C.: National Academy Press.

Gerdes, Christer og Eskil Wadensjö (2006). 'Immigration and the Welfare State: Some Danish Experience'. *AMID Working Paper 60/2006*.

Gustafsson, Björn og Torun Österberg (2001). 'Immigrants and the public sector budget – accounting exercises for Sweden'. *Journal of Population Economics*, Vol. 14, no. 4, s. 689-708.

Hummelgaard, Hans, Leif Husted, Anders Holm, Mikkel Baadsgaard og Benedicte Olrik. 1995. *Etniske minoriteter, integration og mobilitet*. København: AKF-forlag.

Larsen, Knut Arild og Erik Bruce (1998). 'Virkninger av innvandring på de offentlige finanser i Norge' i Torben Bager og Shahamak Rezaei (red.), *Indvandringens økonomiske konsekvenser i Skandinavien*. Esbjerg: Sydjysk Universitetsforlag.

Lee, Ronald og Timothy Miller (1998). 'The Current Fiscal Impact of Immigrants and Their Descendants: Beyond the Immigrant Household' i James P. Smith og Barry Edmonston (red.), *The Immigration Debate. Studies on the Economic, Demographic, and Fiscal Effects of Immigration*. Washington, D.C.: National Academy Press.

Lundby Hansen, Mads (2011). "Negativt nettobidrag på 16 Mia. Kr på de offentlige finanser fra indvandrere og efterkommere fra mindre udviklede lande – potentiale for forbedring", København: CEPOS.

MaCurdy, Thomas, Thomas Nechyba og Jay Bhattacharya (1998). 'An Economic Framework for Assessing the Fiscal Impacts of Immigration' i Smith, James P. og Barry Edmonston (red.), *The Immigration Debate. Studies on the Economic, Demographic, and Fiscal Effects of Immigration*. Washington, D.C.: National Academy Press.

Malchow-Møller, Nikolaj, Jakob Roland Munch og Jan Rose Skaksen (2009). *Det danske arbejdsmarked og EU-udvidelsen mod øst*. København: Gyldendal.

Moscarola, Flavia Coda (2001). 'The Effects of Immigration Inflow on the Sustainability of the Italian Welfare State'. CeRP Working Paper 6/01.

Pekkala Kerr, Sari og William R. Kerr (2011), 'Economic Impacts of Immigration', NBER Working Paper 16736.

Regeringen (2011). 'Indvandringens økonomiske konsekvenser'.

Rothman, Eric S. og Thomas J. Espenshade (1992). 'Fiscal Impacts of Immigration to the United States'. *Population Index*, Vol. 58, no. 3, s. 318-415.

Simon, Julian L. (1984), 'Immigrants, Taxes, and Welfare in the United States'. *Population and Development Review*, Vol. 10, no. 1, s. 55-69.

Schultz-Nielsen, Marie Louise (2010). 'Essays in Migration and Fertility'. *PhD thesis. 2010:1*. Aarhus School of Business.

Storesletten, Kjetil (1998). 'Nettoeffekten av invandringen på offentliga finanser – en nuvärdesberäkning för Sverige' i Bager, Torben og Shahamak Rezaei (red.) *Invandringens økonomiske konsekvenser i Skandinavien*. Esbjerg: Sydjysk Universitetsforlag.

Storesletten, Kjetil (2000). 'Sustaining Fiscal Policy through Immigration'. *Journal of Political Economy*, Vol. 108, no. 2, s. 300-23.

Storesletten, Kjetil (2003). 'Fiscal implications of immigration: a net present value calculation'. *Scandinavian Journal of Economics*, Vol. 105, no. 3, pp. 487-506.

Tranæs, Torben (red.) (2008). *Indvandrerne og det danske uddannelsessystem*. København: Gyldendal.

Wadensjö, Eskil (1973). *Immigration och samhällsekonomi*. Lund: Studentlitteratur.

Wadensjö, Eskil (2000). 'Immigration, the labour market, and public finances in Denmark'. *Swedish Economic Policy Review*, Vol. 7, s. 59-84.

Wadensjö, Eskil (2000a). 'Omfördelning via offentlig sektor: en fördjupad analys' i Gunnar Viby Mogensen og Poul Chr. Matthiessen, *Integration i Danmark omkring årtusindskiftet*. Aarhus: Aarhus University Press.

Wadensjö, Eskil (2007). "Immigration and the net transfers within the public sector in Denmark", *European Journal of Political Economy*, Vol. 23, s. 472-485

Wadensjö, Eskil og Helena Orrje (2002). *Immigration and the Public Sector in Denmark*, Aarhus: Aarhus University Press

Wadensjö, Eskil og Christer Gerdes (2004). 'Immigrants and the Public Sector in Denmark and Germany' i Torben Tranæs og Klaus Zimmerman (red.), *Migrants, Work and the Welfare State*, Odense: University Press of Southern Denmark.

ROCKWOOL FONDENS FORSKNINGSENHED

SØLVGADE 10, 2. tv
1307 KØBENHAVN K

ISBN 978-87-90199-58-6
ISSN 0909-9824