

## 50 pct. flere ikke-vestlige efterkommere dømmes for kriminalitet – sammenlignet med personer med dansk baggrund

Efterkommere af ikke-vestlige indvandrere er mere kriminelle end danskere. Når der i en gruppe af personer med dansk baggrund er ti, der har fået en dom for kriminalitet, er der i en sammenlignelig gruppe efterkommere 16.

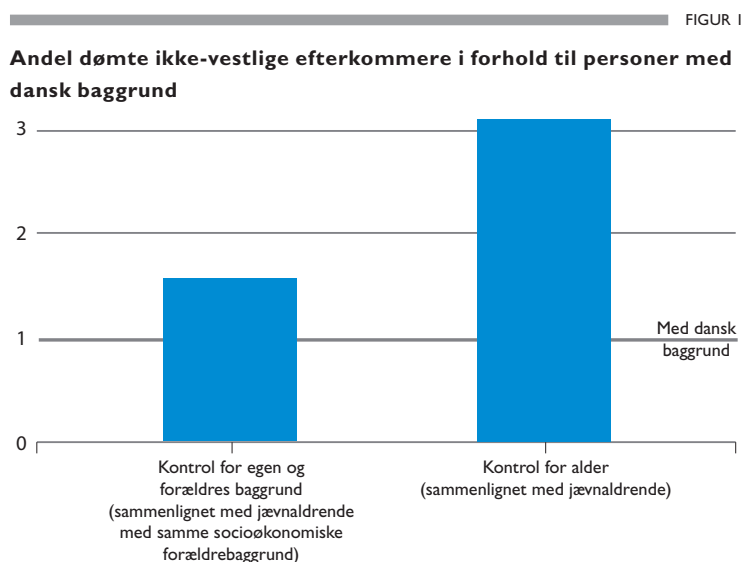
Det viser en ny analyse fra Rockwool Fondens Forskningsenhed. Analysen indgår i publikationen *Forbrydelse, straf og afsoning i Danmark*, der publiceres senere på ugen.

I analysen er der taget højde for, at efterkommerne på mange områder adskiller sig fra danskere i almindelighed. De er fx yngre, har mindre uddannelse og kommer fra relativt ressourcetsvage hjem. Når de sammenlignes med personer med dansk baggrund – og konklusionen er, at de er en halv gang mere kriminelle end danskere – sammenlignes de netop med en gruppe, der har samme alder, uddannelsesniveau og familiebaggrund. Resultatet fremgår af figur 1, venstre søjle.

Den kontrollerede sammenligning er dog ikke den eneste relevante måde at anske problemstillingen på.

### Faldende kriminalitet – konstant overrepræsentation

I perioden fra slutningen af 1990'erne og til i dag er kriminaliteten faldet betragteligt for alle etniske grupper, men de ikke-vestlige efterkommeres overrepræsentation har været nogenlunde konstant. Når de ikke-vestlige efterkommere således stadig er mere kriminelt aktive end sammenlignelige personer med dansk baggrund, er de det altså på et generelt lavere niveau for kriminalitet end i slutningen af 1990'erne.



Note: Andel dømte er relativt til andel dømte med dansk baggrund, som er sat til 1. Gerninger begået i 2011. Alle forskelle er statistisk signifikante.

KILDE: FORBRYDELSE, STRAF OG AFSONING I DANMARK

*Kriminaliteten blandt ikke-vestlige efterkommere i forhold til danskere, hvis kriminalitet er sat til én. Det viser sig fx, at efterkommerne er tre gange så kriminelle som jævnaldrende danskere.*

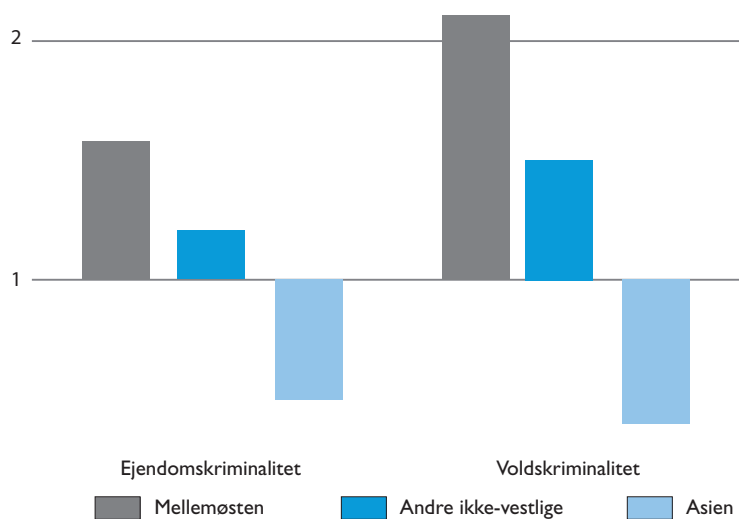
Det er også relevant at stille spørgsmålet om, hvor meget mere kriminelle unge ikke-vestlige efterkommere generelt er i forhold til en gennemsnitlig gruppe med dansk baggrund på samme alder. Svaret er – som det ses af den højre søjle i figuren – tre gange.

### Forskelligt formål

De to forskellige mål for det samme er begge en gyldig beskrivelse af situationen. Det siger Torben Tranæs, forskningschef i Rockwool Fondens Forskningsenhed: 'De korrigerede tal viser, hvad der betinger en stor del af den i rå form markante overrepræsentation. Og dermed også noget om, hvor man kan sætte ind, hvis man vil nedbringe kriminaliteten i gruppen. Modsat viser de ikke-korrigerede tal, hvordan indvandring påvirker kriminaliteten i landet.'

# Efterkommere fra Asien er mindre kriminelle end alle andre

FIGUR 2  
**Andel dømte ikke-vestlige efterkommere i forhold til sammenlignelige personer med dansk baggrund, 2011**



Note: Andel dømte er relativt til andel dømte blandt danskere, som er sat til 1.

KILDE: FORBRYDELSE, STRAF OG AFSONING I DANMARK.

Af figuren fremgår, hvor meget kriminalitet der er begået blandt efterkommere af ikke-vestlige indvandrere fordelt på oprindelsesområde i forhold til danskere.

Mens efterkommere fra Mellemøsten hører til blandt de mest kriminelle, så forholder det sig modsat med dem, der stammer fra Asien: De er mindre kriminelle end alle andre sammenlignelige grupper, herunder også danskere.

Det viser en analyse af sammenhængen mellem oprindelsesland og kriminalitet. I analysen sammenlignes den kriminelle adfærd i en gruppe med sammenlignelige grupper. Det vil sige, at man tager

højde for fx alder, uddannelse og forældrebaggrund.

De asiatiske efterkommere begår, som det fremgår af figur 2, mindre ejendoms-kriminalitet (fx indbrud, tyveri og røveri) end sammenlignelige danskere. Når en gruppe danskere i løbet af et år får ti domme for denne type kriminalitet, vil en lige så stor gruppe asiatiske efterkommere få fem. Samme billede ses for voldskriminalitet, hvor asiater i 2011 fik seks domme, for hver gang en tilsvarende gruppe danskere fik ti. Denne forskel er dog ikke statistisk signifikant

Anderledes forholder det sig med efterkommerne fra Mellemøsten. De hører, som gruppe betragtet, til blandt de mest kriminelle. Hver gang en gruppe danskere får ti domme for ejendoms-kriminalitet, får en tilsvarende gruppe af disse efterkommere 16 domme. I forhold til voldskriminalitet er forskellen endnu større, idet der er tale om 21 domme hos disse efterkommere for hver ti domme, en sammenlignelig gruppe danskere får.

Mellem disse to grupper – med oprindelse i henholdsvis Asien og Mellemøsten – ligger efterkommere med anden ikke-vestlig baggrund, hvilket fx kan være med oprindelse fra afrikanske lande syd for Sahara. De er mere kriminelle end sammenlignelige danskere (og dermed også betydeligt mere kriminelle end efterkommere fra Asien), men ikke lige så kriminelle som efterkommere fra Mellemøsten.

De beskrevne over- og underrepræsentationer er i øvrigt ikke blot registreret i



## Undersøgelsens publicering

Analysen af ikke-vestlige efterkommeres kriminelle overrepræsentation er publiceret som "Er ikke-vestlige indvandrere og efterkommere mere kriminelle end danskere?" af Lars Højsgaard Andersen og Torben Tranæs. Analysen indgår som kapitel 6 i bogen *Forbrydelse, straf og afsoning i Danmark*. Denne bog, skrevet af Bent Jensen, Ditlev Tamm og Torben Tranæs, udsendes senere på ugen på forlaget Gyldendal.

2011. Data fra årene 1993-2011 viser, at der – med variationer – er tale om et helt generelt billede.

### De unge

Da kriminalitet i høj grad er et ungdomsfænomen kan det være interessant at dykke ned i, ved hvilken alder de forskellige grupper især begår kriminalitet.

I tabel 1 er kriminaliteten opgjort for de tre grupper efterkommere i forskellige aldersgrupper. Nemlig knap 20 år, midt i 20'erne og knap 30 år.

Det fremgår, at de ikke-vestlige indvandrere er sammensat af grupper, som har meget forskelligt kriminelt aktivitetsniveau. For alle gælder, at deres kriminelle aktiviteter – relativt til sammenlignelige danskere – er størst op til og midt i 20'erne. Men så hører lighederne også op.

De helt unge asiater er med 0,8 (hvor danskerne er 1) signifikant mindre kriminelle end danskerne. Midt i 20'erne ligger de på niveau med danskerne, mens deres kriminalitet i slutningen af 20'erne styrt-dykker. For de 28-30-årige gælder, at de er markant mindre kriminelle end danskere. Raten på 0,2 betyder, at der i denne aldersgruppe bliver dømt fem gange så mange danskere som asiatiske efterkommere.

TABEL 1

**Tabel 1: Forholdet mellem andelen af ikke-vestlige efterkommere sammenlignet med danskere, der er dømt for mindst én straffelovsovertrædelse inden for de seneste tre år, 2011**

Alder	Efterkommere fra Asien	Efterkommere fra andre ikke-vestlige lande	Efterkommere fra mellemøstlige lande
18-20 år	0,8*	1,5**	1,9**
23-25 år	1,1	1,9**	2,0**
28-30 år	0,2**	1,3	1,3

Note: En \* betyder, at der med 99 pct. sikkerhed er forskel i forhold til danskere (der har værdien én). En \*\* betyder, at sikkerheden er på 99,9 pct.

KILDE: FORBRYDELSE, STRAF OG AFSONING I DANMARK

*Af tabellen fremgår, hvor mange inden for en bestemt gruppe – relativt til sammenlignelige danskere – der er dømt for mindst én straffelovsovertrædelse i en tre-årig periode. Hvis tallet er 1 adskiller gruppen sig ikke fra danskerne. Er tallet 2 har gruppen dobbelt så mange overtrædelser.*

Anderledes forholder det sig med efterkommere fra mellemøstlige lande. De har både i starten og midten af 20'erne en kriminalitet på omkring det dobbelte af sammenlignelige danskere. I slutningen af 20'erne kommer deres kriminalitetsadfærd til at ligne danskernes. De 1,3 er ikke signifikant forskellig fra det danske niveau.

### Samme niveau for overrepræsentation i slutningen af 1990'erne som i dag – men kriminaliteten er faldet

I artiklen på forsiden analyseres ikke-vestlige efterkommeres overrepræsentation i kriminalitetsstatistikken for gerninger begået i 2011. Det fremgår, at der – alt afhængig af, om der kontrolleres alene for alder eller for den bredere socioøkonomiske baggrund – er tale om en overrepræsentation på en faktor 3 eller 1,5.

Niveauerne for denne overrepræsentation har været nogenlunde konstante siden slutningen af 1990'erne, dog med en svagt stigende tendens, når man tager højde for, at grupperne har forskellig alder og (socioøkonomisk) familiebaggrund.

I perioden fra slutningen af 1990'erne og til i dag er kriminaliteten faldet betragteligt for alle etniske grupper. Når de ikke-vestlige efterkommere stadig er mere kriminelt aktive end sammenlignelige danskere, er de det altså på et generelt lavere niveau for kriminalitet end i slutningen af 1990'erne.

## Odense skiller sig ud i forhold til vold

Flere domme for vold, færre for berigelseskriminalitet.

Sådan har udviklingen været hen over de seneste 35 år i de fire store byer – København, Aarhus, Aalborg og Odense.

I forhold til vold har udviklingen været stigende i alle de fire byer siden 1980, idet der dog siden 2005 har været en faldende tendens.

Men Odense skiller sig negativt ud. Selvom antallet af voldsdomme også her er faldet siden 2005, er niveauet i den fynske hovedstad konstant højere end i både København, Aalborg og Aarhus.

Det viser en analyse, der er baseret på data om domme for kriminalitet fra 1980 til 2013.

Siden 2000 har der været flere voldsdomme pr. 1.000 indbyggere i Odense end i de tre andre store byer i Danmark. I 2005 toppede volden i Oden-

se, idet der var tæt på tre domme pr. 1.000 indbyggere i Odense for vold det år. Til sammenligning lå både København, Aarhus og Aalborg samme år på ca. to domme pr. 1.000 indbyggere.

Tallene for alle fire byer er dog generelt faldet siden da. Men, som det fremgår af figur 3, ligger Odense fortsat markant over de tre øvrige byer.

### Flere domme, men næppe mere vold

Tallene for voldsdomme er en afspejling af, hvor mange gange nogen bliver dømt for at bryde voldsparagrafferne. Men de fortæller ikke nødvendigvis en historie om, at det danske samfund er blevet mere voldeligt. Risikoen for at blive udsat for vold i Danmark har nemlig været faldende ifølge offerundersøgelserne.

Når antallet af domme er steget, kan en væsentlig forklaring være, at Folketinget frem til 2005 vedtog en række såkaldte voldspakker, der skærpede straffene for simpel vold. Udover at pakkerne medførte flere dømt, ændrede de også opmærksomheden på vold. Det kan have betydet, at flere i dag anmelder vold i forhold til, hvad man gjorde for tyve år siden.

### Færre domme for kriminalitet mod andres ejendom

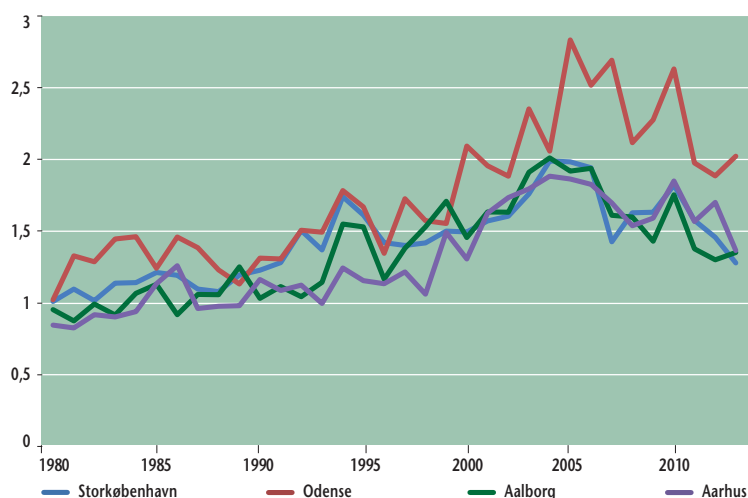
Antallet af domme for ejendomskriminalitet – fx tyveri og hærværk – har været jævnt faldende i de seneste tyve år. I København, Aarhus og Odense er faldene nærmest identiske.

Her er antallet halveret fra 1992 og frem til 2013. Antallet af afgørelser faldt nemlig fra omkring 14 til 16 afgørelser pr. 1000 indbyggere i året 1992 til mellem 5 til 7 afgørelser i 2013. Aalborg har samme 2013-niveau, men startede dog fra et lidt lavere udgangspunkt. Her var der omkring 11 afgørelser pr. 1000 indbyggere i 1992.

Der kan være flere forklaringer på dette fald. En af mulighederne er den større og større opmærksomhed på at forebygge indbrud i hjemmene samt aktivt at forhindre tyveri af biler, knallerter og cykler. Men en forbedret lovmoral kan også spille ind.

FIGUR 3

Antal domme for vold pr. 1.000 indbyggere, 1980-2013



Note: Indbyggertallet målt som 15-årige eller ældre.

KILDE: EGNE BEREGNINGER BASERET PÅ DATA FRA DANMARKS STATISTIK.

Fra 1980 til 1999 ligger de fire største danske byer på niveau med hinanden hvad angår voldsdomme i forhold til antal indbyggere. Tendensen er stigende. Fra 1 dom pr. 1.000 indbyggere i 1980 til 1,5 i år 1999. Siden da har Odense skilt sig ud med en yderligere stigning i antallet af domme. En af forklaringerne på stigningerne er et øget politisk fokus på vold med flere domte til følge.

## Overblik over udviklingen

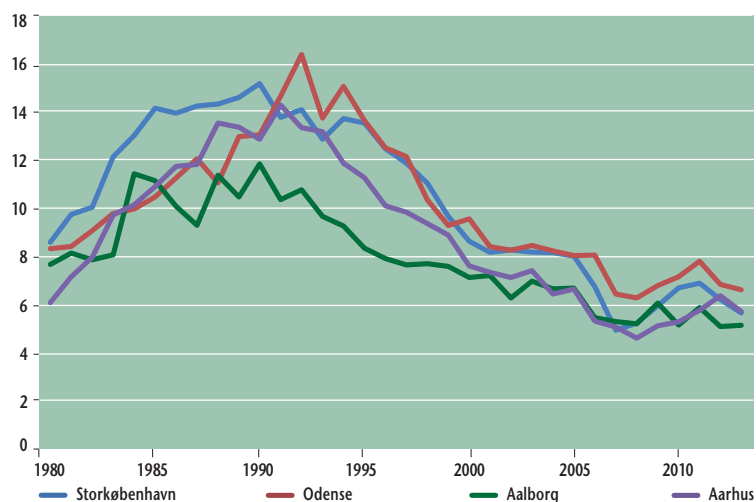
Beskrivelsen af udviklingen i volds- og berigelseskriminalitet er blot én af mange, der indgår i bogen *Forbrydelse, straf og afsoning i Danmark*, som Rockwool Fondens Forskningsenhed og Gyldendal udgiver senere på ugen.

Bogen er en opsamling af de seneste års forskningsresultater fra fonden om dette emne. Over en bred front gengiver den forskning om kriminalitet og om kriminelles levevilkår før og efter domsfældelse. Det gælder fx, hvilken uformel straf kriminelle får (fx i forhold til indtjening), sammenhængen mellem kriminalitet og arbejdsmarkedstilknytning samt betydningen af alternative strafformer, som samfundstjeneste og fodlænker, på den dømtes indkomst og beskæftigelse efter afsoning.

Bogen indeholder i øvrigt en generel introduktion til dansk og europæisk strafferet ved den førende danske retshistoriker, Ditlev Tamm, Københavns Universitet. Målet er at skabe en perspektivering af nutidens retssystem og de reformtanker, det løbende udsættes for.

FIGUR 4

Antal domme for ejendomskriminalitet pr. 1.000 indbyggere, 1980-2013



Note: Indbyggertallet målt som 15-årige eller ældre.

KILDE: EGNE BEREGNINGER BASERET PÅ DATA FRA DANMARKS STATISTIK.

Fra 1980 til omkring 1990 stiger antallet af domme for ejendomskriminalitet – herunder bl.a. hærværk og tyveri – i de fire største byer. Odense topper statistikken i 1992 med 16 domme for ejendomskriminalitet pr. 1000 indbyggere. I alle byer sker der herefter fald de næste år. Antallet af domme stagnerer omkring 2008 på mellem 5 og 7 domme pr. 1000 indbyggere i de fire byer. Dette er niveauet frem til 2013.

Rockwool Fondens Forskningsenhed. Nyhedsbrev (ISSN 1396-1217) udgives for at informere offentligheden om resultaterne af den løbende forskning i Enheden.

Nyhedsbrevet er ikke ophavsretligt beskyttet og må frit citeres eller kopieres med fornøden kildeangivelse.