

Etnisk diskrimination:

Lige børn leger *helst*

Mange er villige til at gå ned i løn for at arbejde sammen med mennesker med samme etnicitet som sig selv.

Det viser et nyt og økonomisk eksperiment, som Rockwool Fondens Forskningsenhed har fået professor Jean-Robert Tyran fra Wiens Universitet og forsker Morten Hedegaard fra Københavns Universitet til at udføre.

I eksperimentet er et antal gymnasieelever med danske eller muslimske navne blevet rekrutteret til at pakke breve på akkord. De skal arbejde to og to og kan enten vælge at arbejde sammen med en med samme eller en med anden etnicitet end sig selv. De opnår en højere løn ved at arbejde sammen med en person med anden etnicitet. Dette fravælger mange til trods for, at det koster dem penge. De har med andre ord præference for at arbejde sammen med nogen af deres egen slags. Dette kaldes "præferencediskrimination."

Eksperimentet dokumenterer, at diskriminationen går begge veje: Michael går gerne lidt ned i løn for at arbejde sammen med Per i stedet for Muhammed. Præcis det samme gør Muhammed, der vælger at arbejde sammen med Ahmed frem for med Per.

Det viser sig, at såvel danskere som indvandrere, der diskriminerer, i gennemsnit accepterer en løn, der er otte pct. lavere for at komme til at arbejde sammen med en person med samme etnicitet som dem selv.

Til gengæld er etnisk blandede par og homogene par lige produktive, hvis de individer, som indgår i parrene, er lige produktive.

Ifølge forskningschef Torben Tranæs er der ikke før, noget sted i verden, gennem-

Resultater fra eksperimentet:

- 44 pct. af de danske og 33 pct. af deltagere med muslimske navne i eksperimentet valgte at diskriminere
- For en given omkostning ved at diskriminere er det den samme andel af både danske og muslimske deltagere, som vælger at diskriminere. Hvis prisen, der skal betales for at diskriminere, fx er 35 kr. ud af knap 200 kr. i timen, vælger 25 pct. at diskriminere
- De, som diskriminerer, går i gennemsnit otte pct. ned i løn for at arbejde sammen med en med samme etnicitet som sig selv

ført et lignende eksperiment, hvorudfra man kan udlede, hvor meget man er villig til at betale for at slippe for de andre: "Det er helt ny viden, at vi får sat kroner og ører på diskrimination. Det er ikke lykkedes i den hidtidige forskning. Og eksperimentet er vel at mærke gennemført på en måde, så deltagerne ikke vidste, at de var med i et eksperiment, og altså ikke vidste, at vi afdækkede, hvor stærke deres etniske præferencer var. De har derfor *ikke* haft grund til at opføre sig på en bestemt måde, fordi

de blev observeret," siger Torben Tranæs.

Eksperimentet sætter kroner og øre på diskrimination, og viser, at viljen til at diskriminere – som så meget andet

– afhænger af prisen. Er lønnedgangen stor, vælger få at diskriminere. Er lønnedgangen lille, vil langt flere diskriminere.

Ud over resultaterne fra dette eksperiment offentliggør Rockwool Fondens Forskningsenhed i forbindelse med dette nyhedsbrev en række artikler, der behandler forskellige aspekter i forhold til indvandrere i Danmark.

... men ikke bedst

Etnisk homogene og blandede par er lige produktive, hvis de individer, som indgår i parrene, er lige produktive.

Indhold

Ny metode afdækker etniske præferencer

Via et praktisk eksperiment i den virkelige verden har Rockwool Fondens Forskningsenhed afdækket etniske præferencer 3

Markant stigning i indvandreres beskæftigelse

Gabet mellem beskæftigelsesgraden for ikke-vestlige indvandrere og danskere er blevet indsnævret de seneste 15 år 5

Halvdelen af ikke-vestlige indvandrere er fattige

Fattigdom har de seneste tre årtier udviklet sig til at blive et stort problem blandt indvandrere i Danmark 7

Mens svensk og norsk integration er stagneret, er den danske fortsat med at blive bedre

Danmark adskiller sig fra Sverige og Norge i forhold til integrationen af indvandrere på arbejdsmarkedet 8

Udviklingen er vendt: Mindre etnisk opdelt arbejdsmarked på det seneste

Indvandrere har i de seneste år nærmet sig danskerne, når det kommer til valg af arbejdspladser 9

Omkostningen ved ikke-vestlig indvandring er faldet brat

Forbedringer af indvandreres beskæftigelsessituation har positive konsekvenser for den offentlige økonomi 10

En vestlig immigrant bliver til to, en ikke-vestlig til fire

For hver indvandrer og flygtning, der ankom i perioden 1981 til 1990, er der i dag to til fire af udenlandsk herkomst i landet. 12

Hver femte verdensborger er afrikaner om 40 år

Ifølge FN vil verdens folketal stabilisere sig de kommende årtier. Det gælder dog ikke for Afrika og Mellemøsten 14

Publikationerne bag dette nyhedsbrev

Rockwool Fondens Forskningsenhed publicerer samtidig med dette nyhedsbrev en række notater om indvandring og integration. Disse notater er brugt ved udarbejdelsen af nyhedsbrevet. Det drejer sig om følgende tekster:

Christer Gerdes, Marie Louise Schultz-Nielsen og Eskil Wadensjö. *Indvandringens betydning for de offentlige finanser i Danmark*. Rockwool Fondens Forskningsenhed.

Morten Hedegaard og Jean-Robert Tyran. 2011. *The Price of Prejudice*. Study Paper No. 32. Rockwool Fondens Forskningsenhed og Syddansk Universitetsforlag.

Martin Junge, Marie Louise Schultz-Nielsen og Torben Tranæs. *Trends in the Danish Immigration Multiplier*. 2011. Rockwool Fondens Forskningsenhed.

Peder J. Pedersen. 2011. *Immigration and Welfare State Cash Benefits – The Danish Case*. Study Paper No. 33. Rockwool Fondens Forskningsenhed og Syddansk Universitetsforlag.

Peder J. Pedersen. 2011. *A Panel Study of Immigrant Poverty Dynamics and Income*

Mobility – Denmark, 1984-2007. Study Paper No. 34. Rockwool Fondens Forskningsenhed og Syddansk Universitetsforlag.

Torben Tranæs. 2011. *Kvalitativ integration – er vi på vej mod et etnisk opdelt samfund?* Rockwool Fondens Forskningsenhed.

Derudover er anvendt:

Poul Chr. Matthiessen. *Den globale befolkningsudvikling*. Morgenavisen Jyllands-Postens kronik, den 21. april 2011.

Ny metode afdækker etniske præferencer

Hvor meget er en medarbejder villig til at betale for at få en kollega med en bestemt etnicitet?

Det spørgsmål har Rockwool Fondens Forskningsenhed, professor Jean-Robert Tyran fra Wiens Universitet og forsker Morten Hedegaard fra Københavns Universitet søgt at besvare via et felteksperiment, dvs. et praktisk eksperiment i den virkelige verden.

Der har været brug for at udvikle en helt ny forskningsmetode for at løse opgaven. Den økonomiske forskning har hidtil manglet redskaber til at afdække dette.

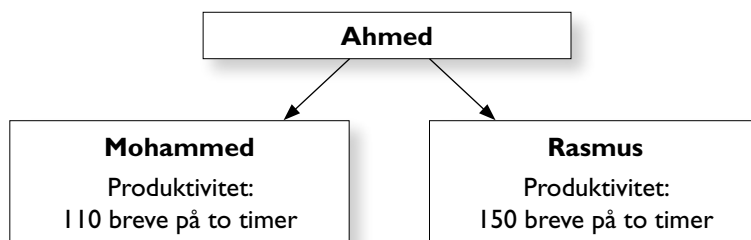
Den nye metode baserer sig på såkaldt *eksperimentel økonomi*. Det er en forskningsmetode, hvor forsøgspartnere indgår i eksperimenter, hvor de skal træffe en række økonomiske valg; ofte i en stiliseret model-virkelighed, men i dette her tilfælde i en almindelig og virkelig arbejdsituation, hvor deltagerne ikke vidste, at de var med i et eksperiment.

For at afdække prisen på diskrimination rekrutterede Københavns Universitet en række elever fra københavnske ungdomsuddannelser til at pakke breve på akkord med en forventet timeløn på knap 200 kr. Man annoncerede efter arbejdskraften på de unges uddannelsesinstitutioner. Forsøgspartnere vidste ikke, at de deltog i et eksperiment. Blandt ansøgerne til jobbet rekrutterede man nogenlunde lige mange danske unge og unge af ikke-vestlig herkomst. Deres etniske tilhørsforhold blev bestemt gennem personens fornavn, og for at øge præcisionen valgte man kun personer med enten danske eller muslimske navne.

Jobbet var fordelt på to forskellige arbejdsdage. På den første dag arbejdede deltagerne alene uden kontakt til de øvrige deltagere.

Forud for den anden arbejdsdag blev en tredjedel af deltagerne udpeget til at afgøre, hvem af to andre med hver sin etnicitet, som han ville arbejde sammen med. Han fik at vide, at man havde fundet ud af, at det var mere effektivt at arbejde sammen to og to, end at arbejde alene. Og han fik at vide, at han nu måtte vælge, hvem af de to han ville arbejde sammen med – og dele løn med. På den måde blev der dannet et antal hold med to deltagere.

FIGUR 1
Eksempel: Ahmed vælger kollega for en dag



Deltagerne blev delt i grupper af tre forud for anden arbejdsdag, her Ahmed, Mohammed og Rasmus. Ahmed fik mulighed for at vælge enten Mohammed, der kunne pakke 110 breve på to timer, eller Rasmus, som kunne pakke 150 breve. Til trods for, at det kostede penge, var etniciteten tit udslagsgivende for, hvem der blev valgt.

Beslutningstageren fik to ting at vide om sine potentielle samarbejdspartnere. For det første fik han at vide, hvor effektive de andre – hver især – var, altså hvor mange penge de tjente, da de nogle dage forinden pakkede breve alene. For det andet fik han oplyst deres fornavn. Det var altid personen med samme etnicitet som beslutningstageren, der var den mindst effektive.

For at sikre, at det kun er etnicitet og effektivitet, der indgik i beslutningen om samarbejdspartner, blev det arrangeret sådan, at der vælges mellem to personer af samme køn som beslutningstageren. Desuden kom begge personer fra en anden uddannelsesinstitution end beslutningstageren, så man minimerede sandsynligheden for, at deltagerne kendte hinanden.

Diskrimination går begge veje

Resultaterne af eksperimentet viser, at forsøgspartnere, som vælger at diskriminere, i gennemsnit er villige til at acceptere otte pct. lavere indkomst for at undgå at arbejde sammen med en person med en anden etnicitet.

Konkret viser resultaterne, at 38 pct. af dem, der får valget mellem en effektiv samarbejdspartner med anden etnicitet og en mindre effektiv etnisk fælle, vælger samarbejdspartneren med samme etnicitet.

Umiddelbart kunne resultaterne tyde på, at danskere oftere diskriminerer end unge af ikke-vestlig herkomst. 44 pct. af

de danske beslutningstagere i eksperimentet vælger en mindre effektiv dansker frem for en effektiv ung af muslimsk herkomst. 33 pct. af de muslimske beslutningstagere vælger en mindre effektiv ikke-vestlig partner frem for en effektiv dansker.

Men dette er alene udtryk for, at det for de personer, som er med i eksperimentet, i gennemsnit er dyrere for et muslimsk navn at diskriminere end for en med et dansk navn.

Korrigerer man for denne forskel, viser statistiske test, at der ikke er forskel mellem de danske og muslimske deltagere. Er tabet det samme, vil de to grupper diskriminere lige ofte. For eksempel vil det for begge grupper være en ud af fire, der vil vælge at diskriminere, hvis det indebærer et tab på 75 kr. ud af de i alt knap 400 kr., som deltagerne tjente på den anden arbejdsdag.

Forskellig etnicitet hindrer ikke effektivt samarbejde

Undersøgelsen viser, at deltagerne har klar tendens til at vælge samarbejdspartner med samme etnicitet som sig selv, uanset at han er den mindst effektive.

Man kunne argumentere for, at samme etnicitet vil give et mere effektivt samarbejde, men det er der intet, der tyder på. Og lige så vigtigt – det er der heller ikke noget, der tyder på, at det er noget deltagerne i forsøget har forventet.

Forklaringen er som følger: Som en del af eksperimentet blev det for det første undersøgt, om etnisk blandede teams er mindre effektive end etnisk ensartede teams,

når man tog højde for, hvor effektive de enkelte var på første arbejdsdag, hvor de arbejdede alene. Konklusionen var, at blandede teams var lige så effektive som ensartede. Forskelle i effektivitet mellem teams skyldes alene forskelle i effektivitet deltagerne imellem.

Derudover blev det undersøgt, om en tilfældigt udvalgt gruppe af gymnasieelever forventede, at blandede teams ville være mindre effektive end ensartede – og det gjorde de ikke. Grunden til, at det var en anden gruppe teenagere, der blev spurgt, var, at spørgsmålet ville kunne afsløre over for deltagerne, at de var en del af et eksperiment.

To traditionelle metoder til at måle diskrimination

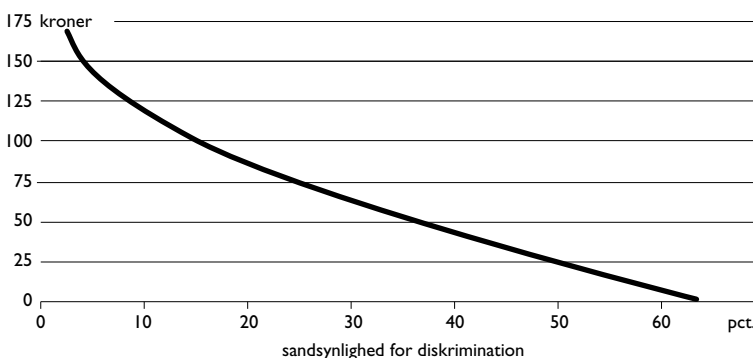
Forskningen har hidtil koncentreret sig om to metoder til at teste, om der findes diskrimination.

Den ene er at se på lønforskelle mellem forskellige etniske grupper og så korrigere for uddannelse, erfaring, mv. for at gøre de to grupper så ens som muligt. Den slags undersøgelser viser typisk, at majoritetsbefolkningen trods korrektion tjener mere end de etniske minoriteter. Den del af lønforskellen, der ikke kan forklares af uddannelse mv., fortolkes så typisk som diskrimination. Problemet ved denne metode er, at lønforskelle kan skyldes alverdens ting, som det er meget vanskeligt at observere – for eksempel forskelle i sprogkundskaber. Metoden giver derfor ikke noget mål for diskriminationen.

Den anden metode til at måle diskrimination er at udføre et eksperiment, hvor medlemmer af henholdsvis majoritetsbefolkningen og de etniske minoriteter med nøjagtig lige gode kvalifikationer har søgt job. Resultatet af den slags undersøgelser er typisk, at langt flere fra den oprindelige befolkning end fra de etniske minoriteter har modtaget positiv respons på deres ansøgninger. Problemet ved den metode er blandt andet, at det er helt gratis for arbejdsgivere at diskriminere, og at man ikke ved, om de stadig ville gøre det, hvis blot det kostede det mindste.

FIGUR 2

Efterspørgsel efter diskrimination. Forventet løntab i kr. ud af ca. 400 kr. ved at vælge en samarbejdspartner af samme etnicitet som sig selv



KILDE: ROCKWOOL FONDENS FORSKNINGSENHED

Statistisk diskrimination forklarer kun en mindre del af den observerede diskrimination

Der er tale om diskrimination, når en persons etnicitet i sig selv påvirker vedkommendes muligheder på arbejdsmarkedet og socialt. Altså når det ikke alene er personens kvalifikationer, som betyder noget for vedkommendes beskæftigelse.

Man skelner mellem to former for etnisk diskrimination. Begrebet *præferencediskrimination* eller *ren diskrimination* bruges, når diskriminationen skyldes modvilje. Man ønsker ganske enkelt ikke at være sammen med personer fra en bestemt etnisk gruppe.

Det andet begreb, *statistisk diskrimination*, betegner en situation, hvor en person bedømmes ud fra de kvalifikationer og egenskaber,

som gælder for den *gruppe*, som vedkommende tilhører, og ikke blot ud fra personens egne kvaliteter. Statistisk diskrimination kan være baseret på både korrekt og ukorrekt viden om den pågældende gruppes kvaliteter. Det kan være rationelt at praktisere statistisk diskrimination baseret på korrekt viden. Hvis det fx er meget omkostningsfyldt for en arbejdsgiver at finde ud af, hvor produktive de enkelte ansøgere til en given stilling er, kan det være en billigere strategi for arbejdsgiveren at bruge viden om, hvor produktive forskellige typer af medarbejdere er (kvinder, mænd, gamle, unge, etnisk danske, nydanskere, osv.), når han besætter stillingen. Dette er statistisk diskrimination og ulovligt i lighed med anden form for diskrimination, men kan altså godt være økonomisk rationelt for arbejdsgiveren.

I eksperimentet omtalt oven-

for havde deltagerne den korrekte information om de mulige samarbejdspartneres produktivitet, og al den observerede diskrimination var derfor præferencediskrimination. Men der blev ud over dette eksperiment også gennemført et, hvor deltagerne ikke kendte de mulige samarbejdspartneres produktivitet. Ud fra en sammenlignende analyse af begge eksperimenter er det muligt at identificere forskellige typer af diskrimination, som kan forventes i situationer, hvor beslutningstageren ingen information har om mulige samarbejdspartneres produktivitet, andet end vedkommendes navn, sådan som situationen ofte er i den virkelige verden. Og konklusionen er bl.a., at statistisk diskrimination langt fra kan forklare al diskrimination, som observeres.

Markant stigning i indvandreres beskæftigelse

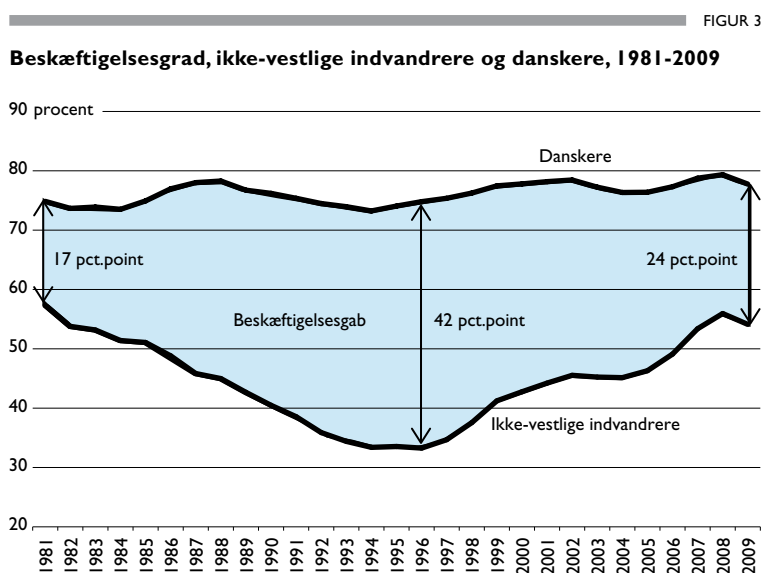
Et stort U.

Sådan lyder den korte beskrivelse af den kurve, der angiver, hvordan det de seneste tre årtier er gået med beskæftigelsen for ikke-vestlige indvandrere i Danmark.

U-formen viser en udvikling, hvor det siden starten af 1980'erne gik værre og værre med beskæftigelsen lige indtil midten af 90'erne, hvor billedet vendte, og kurven bevægede sig opad igen.

I starten af 1980'erne var knap seks ud af ti indvandrere i beskæftigelse. I årene efter bevægede beskæftigelsesgraden – år efter år – sig stødt nedad til lavpunktet i 1995-1996. På det tidspunkt var kun godt tre ud af ti indvandrere beskæftiget.

Efter lavpunktet i midten af 1990'erne er det siden gået fremad. De ikke-vestlige indvandreres beskæftigelsesfrekvens har ikke helt nået niveauet fra starten af 1980'erne, men næsten. De seneste år har mellem fem og seks ud af ti indvandrere været i beskæftigelse.



Anm.: Beskæftigelsesgrad for 16-64-årige. Vestlige lande omfatter de 27 EU-lande, Island, Norge, Andorra, Lichtenstein, Monaco, San Marino, Schweiz, Vatikanstaten, Canada, USA, Australien og New Zealand

KILDE: ROCKWOOL FONDENS FORSKNINGSENHED

Gabet mellem beskæftigelsesgraden for ikke-vestlige indvandrere og danskere er blevet indsnævret de seneste 15 år. Mens det var på 42 pct.point i 1996, er det skrumpet til 24 pct.point i 2009.

Mens indvandrernes beskæftigelsesgrad på den måde har bevæget sig voldsomt ned og op igen, så har danskerne haft en ganske konstant beskæftigelse igennem de tre årtier, dog med en svag trendmæssig stigning. I hele perioden har knap otte ud af ti danskere været beskæftiget – med relativt små variationer op og ned som følge af konjunkturerne.

Som følge af det har der i perioden været meget stor forskel på, hvor langt indvandrernes beskæftigelsesgrad har ligget fra danskernes. Forskellen på beskæftigelsen for de to grupper kaldes *beskæftigelsesgabet*.

Mens beskæftigelsesgabet i 1981 var på 17 pct.point, steg det til 42 pct.point i 1996, for så igen at falde til 24 pct.point i 2009.

Ændret integrations- og indvandringspolitik

Det er ikke tilfældigt, at beskæftigelsen siden midten af 1990'erne er steget for indvandrerne.

Det kan i høj grad forklares med en række forskellige politiske tiltag. I midten af 1990'erne skete der et skift i kommunernes tilgang til indvandrere. Man blev tilsyneladende mere opmærksomme på indvandrere som en gruppe, der også skal bringes i beskæftigelse. Det betød, at de arbejdsmarkedsforanstaltninger, som nu for alvor blev brugt i forhold til danskere – fx uddannelse, jobtræning og aktivering – også i højere grad blev brugt i forhold til indvandrere, hvor en meget stor andel tilhørte målgruppen. I 1999 blev introduktionsprogrammet udvidet fra halvandet til tre år og udvidet til alle nyankomne indvandrere (undtagen EU-borgere og deres familier).

Siden årtusindskiftet har det især været en ændret indvandringspolitik, der har skubbet beskæftigelsesfrekvensen opad. Sammensætningen af, hvilken type indvandrere der kommer til landet, er ændret: I forhold til tidligere kommer der i dag færre flygtninge og familiesammenførte og flere beskæftigelsesindvandrere og studerende.

Beskæftigelsesgrad og beskæftigelsesgab

Begrebet *beskæftigelsesgrad* fortæller, hvor stor en andel af en bestemt gruppe, der er i arbejde. Fx har knap 80 pct. af de 16-64-årige danskere arbejde – de har altså en beskæftigelsesgrad på knap 80 pct.

Skal man måle indvandreres integration på arbejdsmarkedet – altså, hvor meget de ligner andre på arbejdsmarkedet – er det umiddelbart naturligt at vurdere deres beskæftigelsesgrad. Det er dog ét minus ved dette mål, nemlig at det ikke tager højde for konjunkturer. Ved en økonomisk afmatning vil beskæftigelsen typisk falde i alle samfundsgrupper. At et

sådan fald er udtryk for konjunktur – og ikke integration eller mangel på samme – viser beskæftigelsesgraden ikke.

Denne problemstilling kan man tage højde for ved i stedet for at fokusere på *beskæftigelsesgabet*. Nemlig forskellen på beskæftigelsesgraden for den ene og den anden gruppe. Da begge gruppers beskæftigelse varierer med høj- og lavkonjunkturer, vil dette tal i høj grad have udvisket konjunkturer. Beskæftigelsesgabet er et udtryk for, hvor meget de to grupper ligner hinanden beskæftigelsesmæssigt og dermed for, hvor integreret indvandrerne er.

Halvdelen af ikke-vestlige indvandrere er fattige

Fattigdom har de seneste tre årtier udviklet sig til at blive et stort problem blandt indvandrere i Danmark. Mens hver tiende dansker må betragtes som værende fattig, gælder det samme for halvdelen af ikke-vestlige indvandrere.

Andelen af fattige indvandrere har været konstant stigende i perioden fra 1980'erne til i dag. For tre årtier siden var 30 pct. fattige – defineret som personer med en indkomst efter skat på under 60 pct. af, hvad den typiske dansker har. Men siden midten af 1990'erne og frem til 2007 er det omkring halvdelen af ikke-vestlige indvandrere, der har været fattige.

I samme periode har andelen af fattige i den øvrige del af befolkningen stort set været konstant: Godt hver tiende dansker har i løbet af 80'erne, 90'erne og 00'erne kunnet betegnes som værende fattige.

Hvor stor en del af indvandrere, der er fattige, afhænger af, hvor de oprindeligt kommer fra. For eksempel er det halvdelen af indvandrere fra Tyrkiet og Pakistan, der er fattige, mens det er godt 30 pct. af indvandrere fra Vietnam.

Indvandrere er fattige i længere tid

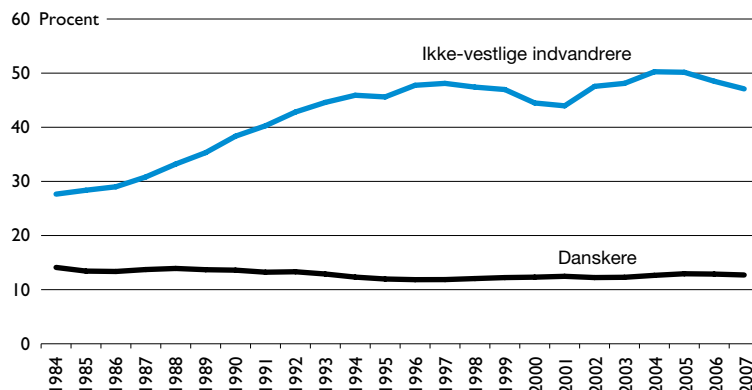
Der er flere forhold, der peger på, at fattigdom er et stigende problem for indvandrere. Ikke alene er en større andel fattige – der er også en tendens til, at nyankomne indvandrere er fattige i længere tid. Indvandrere, der ankom til Danmark i 2000, er næsten dobbelt så lang tid om at forlade fattigdom, som indvandrere der ankom i 1984.

Halvdelen af de indvandrere, der ankom til Danmark i 1984, og som var fattige i 1986 – to år efter ankomsten, havde forladt fattigdom efter yderligere to år i Danmark. For indvandrere, der ankom til Danmark i 1991, var billedet mere dystert. Hvis de var fattige to år efter ankomsten, tog det yderligere ca. tre år, før halvdelen var ude af fattigdommen. Endnu mere alvorlig så situationen ud for dem, der ankom i 2000. Næsten halvdelen af dem, der var fattige i 2002, var fortsat fattige i 2006 – og selv i 2008 var det fortsat næsten 40 pct., der var fattige.

Hvorfor slår den bedre beskæftigelse ikke mere igennem?

Det er umiddelbart overraskende, at an-

FIGUR 4
Andelen af fattige blandt danskere og ikke-vestlige indvandrere, 1984-2007



Anm.: 25-59-årige. Efterkommere er ikke med.

KILDE: ROCKWOOL FONDENS FORSKNINGSENHED

Andelen af ikke-vestlige indvandrere, der lever i fattigdom, steg kraftigt fra midten af 1980'erne til midten af 1990'erne. Siden har andelen af fattige ikke-vestlige indvandrere ligget på knap 50 pct. Andelen af fattige danskere har konstant været godt 10 pct.

TABEL I
Tid før halvdelen af fattige er ude af fattigdommen

| Indvandrere der ankom til Danmark i: | Halveringstid |
|--------------------------------------|---------------|
| 1984 | 2 år |
| 1991 | 3 år |
| 2000 | næsten 4 år |

KILDE: ROCKWOOL FONDENS FORSKNINGSENHED

delen af fattige ikke reagerer kraftigere på den forbedrede beskæftigelse blandt ikke-vestlige indvandrere. En forklaring kan være en stigende fattigdomsandel i de grupper, som ikke kommer ind på arbejdsmarkedet. I tilfælde af arbejdsløshed er der en voksende andel blandt indvandrere, der er henvist til de nye lavere kontanthjælpssatser, starthjælpen fra 2002, kontanthjælpsloftet fra 2004 og 300 timers reglen fra 2006. Starthjælpen har eksempelvis fået en større andel af flygtninge i beskæftigelse, men en endnu større andel modtager i dag den nedsatte ydelse.

Måden at opgøre henholdsvis vestlige og ikke-vestlige indvandrere på har også en vis, men mindre betydning. Fra 2004 og frem henregnes de nye EU-lande i opgø-

relsen her således som vestlige lande mod tidligere ikke-vestlige. Og fattigdomsproblemet er mindre udtalt blandt indvandrere fra de østeuropæiske lande, der i høj grad er

kommet til Danmark for at arbejde. Havde man bevaret definitionen uændret ville der have været 2-3 pct.point færre fattige indvandrere i 2007.

Mens svensk og norsk integration er stagneret, er den danske fortsat med at blive bedre

Danmark adskiller sig fra sine to nordiske nabolande – Sverige og Norge – i forhold til integrationen af ikke-vestlige indvandrere på arbejdsmarkedet.

Mens ikke-vestlige indvandreres beskæftigelsesgrad i Danmark år for år har bevæget sig i retning af danskernes op gennem 00'erne, er det samme ikke sket i Sverige og Norge.

I Sverige er integrationen af indvandrere på arbejdsmarkedet gået i stå de senere år. Som det fremgår af figur 5, har forskellen på indvandrernes og de etniske svenskers beskæftigelse – det såkaldte beskæftigelsesgab – efter 2002 ligget konstant på omkring 30 pct.point. Blandt svenskere i alderen 25-64 år er beskæftigelsen altså

konstant omkring 30 pct.point højere, end den er blandt indvandrere i Sverige.

Sådan er det langt fra gået i Danmark. Forskellen mellem beskæftigelsen for ikke-vestlige indvandrere og danskere er blevet ved med at falde siden 2000, fra 36 pct.point til 25 pct.point i 2009.

I Danmark er beskæftigelsesgabets blevet mindre gennem både høj- og lavkonjunktur. At dette er sket tyder på, at den forbedrede beskæftigelse skyldes strukturelle ændringer. Med andre ord: Ændringen er sket som et resultat af den indvandrings- og integrationspolitik, der er blevet ført i Danmark siden 1990'erne.

En central forskel på Danmark og Sverige er netop indvandringspolitikken: Mens man i Danmark er blevet langt mere selektiv i forhold til, hvilke indvandrere der kommer til landet, så er en lignende politikændring ikke sket i Sverige.

Danmark haler ind på Norge

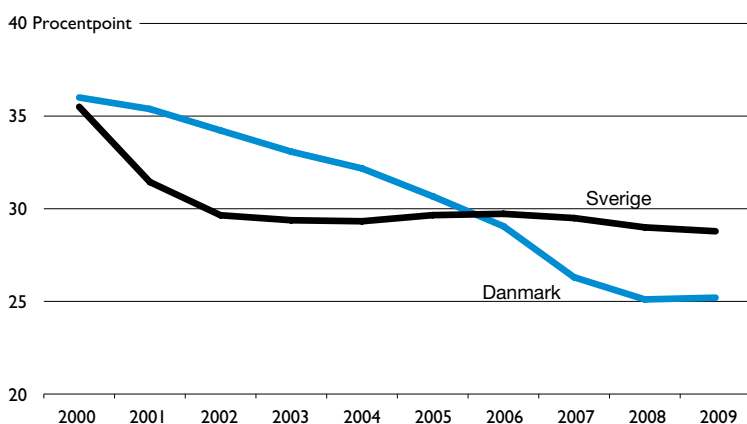
Det faldende beskæftigelsesgab i Danmark adskiller sig også fra udviklingen i Norge.

Ved årtusindskiftet var beskæftigelsesgabets i Norge ca. syv pct.point mindre end i Danmark. Siden er beskæftigelsesgabets reduceret markant i Danmark, så det i dag er meget tæt på det norske.

De norske tal kan ikke umiddelbart sammenlignes med de svenske og danske i figur 5. I Norge måler man beskæftigelse for alle, der er under 75 år, hvor man i Danmark normalt beskæftiger sig med dem, der er under pensionsalderen på 65 år.

Målt på den norske måde var der i 2009 et beskæftigelsesgab på 16 pct.point i Norge. Det tilsvarende gab i Danmark var på 17 pct.point.

FIGUR 5
Beskæftigelsesgabets for ikke-vestlige indvandrere i Danmark og Sverige, 2000-2009



Note: Figuren bygger på oplysninger om beskæftigelsesgraden for 25-64-årige.

KILDE: ROCKWOOL FONDENS FORSKNINGSENHED

Mens beskæftigelsesgabets mellem danskere og ikke-vestlige indvandrere siden årtusindskiftet har udvist et konstant fald, er det gået anderledes i Sverige. Forskellen mellem svenskere og indvandrere indsnævredes de første par år, men siden er intet sket.

Udviklingen er vendt:

Mindre etnisk opdelt arbejdsmarked på det seneste

Indvandrere har i de seneste år nærmet sig danskerne, når det kommer til valg af arbejdspladser.

Det sker efter en lang periode, hvor indvandrere i stigende grad var beskæftiget i helt bestemte brancher, som fx rengøring, køkkenhjælp samt omsorg og pleje. Danskeres beskæftigelse er mere jævnt fordelt, og er altså ikke på samme måde koncentreret i nogle bestemte brancher.

Sammenhængen mellem andelen af danskere i bestemte job og andelen af indvandrere i samme job kan måles med en såkaldt korrelation. Hvis *korrelationen* er tæt på 1, betyder det, at indvandrerne er beskæftiget i stort set samme type job som danskerne. Jo lavere korrelationen er, jo større forskel er der på, hvilke job indvandrere og danskere er beskæftiget i.

Det fremgår af tabel 2, hvor meget forskellige grupper af udlændinge ligner danskerne i forhold til beskæftigelsesmønstre. Det viser sig, at det især er ikke-vestlige indvandrere, der fordeler sig meget anderledes end danskerne i forhold til branchevalg. Jobsegregeringen – altså adskillelsen mellem ikke-vestlige indvandrere og danskere på arbejdsmarkedet – blev større fra 1995 til 2005, men forskellen er indsnævret de seneste år.

Den etniske adskillelse på arbejdsmarkedet har altså været stigende i perioden 1995 til 2005, hvor man samtidig var vidne til, at de ikke-vestlige indvandreres beskæftigelse steg kraftigt.

En forklaring kan være, at når beskæftigelsen stiger hurtigt, bliver indvandrere, der før har været helt uden for arbejdsmarkedet, pludselig beskæftiget. Disse personer vil måske blive ansat i job, ingen andre vil have. De vil også ofte have få kvalifikationer, hvorfor de kun kan opnå ansættelse i bestemte brancher.

Efterhånden som de får fodfæste på arbejdsmarkedet, vil de kunne komme ind i de samme job som danskerne, og det kan

TABEL 2

Sammenhæng mellem beskæftigelsesandele i forskellige job for danskere og indvandrere

| Indvandrere fra: | 1995 | 2000 | 2005 | 2007 |
|---------------------------------------|------|------|------|------|
| De 15 gamle EU-lande, Norge og Island | 0,91 | 0,91 | 0,91 | 0,92 |
| Nye EU-lande fra 2004 | 0,78 | 0,80 | 0,74 | 0,72 |
| Øvrige vestlige lande | 0,68 | 0,65 | 0,63 | 0,72 |
| Ikke-vestlige lande | 0,63 | 0,59 | 0,53 | 0,59 |

KILDE: ROCKWOOL FONDENS FORSKNINGSENHED

Når man måler, om indvandreres jobvalg ligner danskernes, bruger man den såkaldte korrelationskoefficient. Desto tættere den er på 1, desto mere ligner indvandrere danskerne. Jo mere den afviger fra 1, jo større forskel er der. Indvandrere fra ikke-vestlige lande adskilte sig i stigende grad fra 1995 til 2005, men forskellen blev indsnævret fra 2005 til 2007.

være den effekt, man kan se i udviklingen fra 2005 til 2007, hvor indvandrernes beskæftigelsesmønstre har nærmet sig danskernes.

Vestlige indvandrere ligner danskere

Mens ikke-vestlige indvandrere adskiller sig en del fra danskerne, gør det samme sig ikke gældende for mange af de vestlige indvandrere. De, der kommer fra resten af Norden og de gamle EU-lande, arbejder i høj grad de samme steder som indfødte danskere. Korrelationen i hele perioden 1995-2007 er tæt på 1.

Tendensen for andre vestlige indvandrere er mindre klar. Indvandrere fra de nye EU-lande arbejder i stigende grad i andre brancher end danskere, mens der ikke er en sikker tendens for indvandrere fra øvrige vestlige lande. Fælles er dog, at deres branchevalg adskiller sig en del fra danskernes.

Indvandrere i nedslidende job

Adskillelsen mellem danskere og ikke-vestlige indvandrere på arbejdsmarkedet kommer også til udtryk ved, at mange ik-

TABEL 3

Andel danskere og indvandrere i nedslidende job

| | 1995 | 2000 | 2005 | 2007 |
|-------------------------------------|------|------|------|------|
| Danskere | 5,9 | 6,2 | 5,2 | 5,7 |
| Indvandrere fra ikke-vestlige lande | 18,1 | 19,9 | 24,5 | 23,5 |

Anm.: Nedslidende job er defineret som de job, hvor flest danskere gik på førtidspension mellem 2003 og 2004.

KILDE: ROCKWOOL FONDENS FORSKNINGSENHED

Den etniske adskillelse på arbejdsmarkedet kommer blandt andet til udtryk ved, at flere blandt de ikke-vestlige indvandrere har et nedslidende job end blandt danskerne.

ke-vestlige indvandrere er ansat i job, hvor man har stor risiko for at blive nedslidt og overgå til førtidspension.

Næsten hver fjerde indvandrer havde i 2007 de mest nedslidende job, hvor kun godt fem pct. af danskerne arbejdede, fremgår det af tabel 3.

Andelen af indvandrere med nedslidende job er steget kraftigt fra 1995 til 2005. Fra 2005 til 2007 er denne tendens til adskilte arbejdsmarkeder stoppet. Der var lidt færre indvandrere i de mest nedslidningstruede job i forhold til tidligere.

Omkostningen ved ikke-vestlig indvandring er faldet brat

De seneste års forbedringer af indvandreres beskæftigelsessituation har meget kontante konsekvenser for den offentlige økonomi. De offentlige nettoudgifter til ikke-vestlige indvandrere og deres efterkommere er faldet markant fra 2004 til 2008.

Det viser en analyse, som Rockwool Fondens Forskningsenhed har foretaget af forskellige befolkningsgruppers samlede bidrag til – eller træk på – den offentlige økonomi.

Analysen fokuserer på de udgifter og indtægter, der umiddelbart er forbundet med én ekstra person i befolkningen. Her medtages hvad vedkommende betaler i skatter og afgifter, hvad han får af overførsler, og hvad han har af offentligt forbrug (fx sundhed, uddannelse, ordenshåndhævelse, mv.).

Som det fremgår af tabel 4, kommer det største bidrag til de offentlige kasser fra en etnisk dansker. I 2008 havde det offentlige, i forhold til en gennemsnitsdansker, et overskud på 38.000 kr. Næsten lige så stort var overskuddet på en gennemsnitsindvandrer fra et vestligt land, nemlig 34.000 kr.

For immigranter fra ikke-vestlige lande er billedet markant anderledes. Her er ikke noget overskud, men derimod et underskud på 31.000 kr. Det gælder dog kun, hvis man ikke skelner mellem, om vedkommende er kommet hertil som indvandrer eller flygtning, men blot er ikke-vestlig indvandrer. Ser man derimod bort fra dem, der er indvandret hertil som flygtninge – som er kommet hertil af humanitære og ikke af beskæftigelses- eller familiemæssige årsager – falder underskuddet for én gennemsnitsperson til 13.000 kr.

TABEL 4

Nettooverførsler pr. person

| Oprindelse / År | 2004 | 2008 |
|--|-------------|-------------|
| Danskere | 30.000 kr. | 38.000 kr. |
| Indvandrere fra vestlige lande (1. og 2. generation) | 26.000 kr. | 34.000 kr. |
| Indvandrere fra ikke-vestlige lande (1. og 2. generation), inkl. flygtninge | -55.000 kr. | -31.000 kr. |
| Indvandrere fra ikke-vestlige lande, ekskl. flygtninge (1. og 2. generation) | -39.000 kr. | -13.000 kr. |

Anm.: Afrundet til hele tusinde. Løbende priser. Kun de 15 lande, som var medlem af EU før 2004, indgår her blandt de vestlige lande.

Kilde: Tal for 2004 er beregnet på baggrund af Finansministeriets Lovmodel og fremskrevet til 2008 ved hjælp af Danmarks Statistiks registre.

Markant udvikling

Sammenligner man med situationen for få år siden, viser det sig, at der er sket en bemærkelsesværdig forbedring af de ikke-vestlige indvandreres bidrag til de offentlige kasser.

Bidraget er i 2008 fortsat negativt, men det er meget mindre negativt, end det var i 2004. Mens en ikke-vestlig indvandrer (minus flygtninge) i 2004 kostede de offentlige kasser 39.000 kr., så var beløbet faldet til en tredjedel, 13.000 kr., i 2008.

Forklaringen er primært indvandrernes

Nettooverførsler til det offentlige fra forskellige indvandrergrupper, 2004 og 2008, mia. kr.

| | 2004 | 2008 |
|--|-------|------|
| Vestlige indvandrere | 2,6 | 3,9 |
| Ikke-vestlige indvandrere | -12,8 | -9,1 |
| Ikke-vestlige indvandrere minus flygtninge | -4,9 | -2,2 |
| Alle indvandrere | -10,2 | -5,2 |
| Alle indvandrere minus flygtninge | -2,3 | 1,7 |

Anm: Afrundet til hele tusinde. Løbende priser. Kun de 15 lande, som var medlem af EU før 2004, indgår her blandt de vestlige lande.

Kilde: Tal fra 2004 på baggrund af Finansministeriets lovmodel og fremskrevet til 2008 ved hjælp af Danmarks Statistiks registre.

beskæftigelsesfremgang, som bl.a. skyldes de bedre konjunkturer i perioden. Samtidig er der i perioden sket en ændring af, hvem der kommer til landet – i retning af at flere kommer, fordi de har en beskæftigelsesaftale i Danmark.

Marginal vs. gennemsnitsberegninger

Analysen her adskiller sig fra den såkaldte DREAM-model, der som regel anvendes til at forudsige langsigtet finanspolitisk holdbarhed.

Det er især på ét punkt, de to analyser adskiller sig, nemlig det, at DREAM inddrager samtlige offentlige indtægter og udgifter, mens det samme ikke er tilfældet her.

Med DREAM kan der laves et totalregnskab, der så fordeles på befolkningen, hvorefter man kan konstatere, om der er balance mellem det, vi som samfundsborgere forbruger, og det vi betaler ind til den fælles kasse. Derfor kan DREAM anvendes som instrument, når man skal måle langsigtet finanspolitisk holdbarhed.

Det samme sker ikke i denne analyse. Udgangspunktet er, at nogle udgifter vil blive afholdt af samfundet, uanset om der er 1.000 flere eller færre borgere. Prisen på forsvaret, den offentlige administration, anlægsomkostninger etc. er ikke umiddelbart afhængig af, om der er lidt flere eller færre borgere.

Den slags udgifter indgår ikke i denne beregning, som er en marginalbetragtning. Hvilket vil sige, at den giver et mål for, hvad prisen er for at øge befolkningen med en person fra den ene eller anden gruppe.

Den ekstra person vil betale indkomstskat, moms og afgifter, hvilket tæller positivt. Vedkommende får måske overførselsindkomster i forbindelse med arbejdsløshed, sygdom, førtidspension eller pension, hvilket tæller negativt. Samtidig har personen et forbrug af offentlig service, fx sundhedsydelser, sociale ydelser og uddannelsespladser. Også dette giver et træk på de offentlige kasser.

Det er disse personrelaterede indtægter og udgifter, som er fordelt ud på enkeltpersoner.

Mens ulempen ved denne metode er, at den – med vilje – udelader en del af de offentlige udgifter, så er fordelene, at den giver et realistisk mål for, hvilke økonomiske konsekvenser der er af at øge eller mindske tilgang af de forskellige grupper af indvandrere.

Marginalberegninger for hele indvandringen

Hvis man anlægger en marginalbetragtning for alle indvandrere og efterkommere i Danmark, kommer man frem til, at hele gruppen, vestlige såvel som ikke-vestlige, giver et underskud i forhold til det offentlige i 2008. Nettooverførslerne til indvandrerne som samlet gruppe er negative. I alt overføres der 5,2 mia. kr. til indvandrerne. Dette beløb består af en positiv overførsel fra de vestlige indvandrere til det offentlige på 3,9 mia. kr. og modsat, en overførsel fra det offentlige til de ikke-vestlige indvandrere på 9,1 mia. kr. Men hvis man holder flygtningene ude, så gav hele den øvrige indvandrer- og efterkommergruppe faktisk et overskud i 2008 på 1,7 mia. kr.; de vestlige leverede igen de 3,9 mia. kr. og de ikke-vestlige -2,2 mia. kr. At den samlede gruppe indvandrere giver overskud er et nyt fænomen i den tid, der har været gennemført analyser af forholdet.

En vestlig immigrant bliver til to, en ikke-vestlig til fire

For hver indvandrer og flygtning, der i perioden 1981 til 1990 kom til Danmark, er der i dag to til fire af udenlandsk herkomst i landet.

Det viser en analyse blandt en stor stikprøve af de udlændinge, der ankom til Danmark i løbet af 1980'erne. For alle i gruppen er den såkaldte *multiplikatoreffekt* undersøgt. En multiplikator er et mål for, hvor meget større en enhed bliver gennem tiden på grund af forskellige effekter.

I forhold til immigranter – fællesbetegnelsen for flygtninge og indvandrere – er to effekter relevante: Dels at de giver anledning til, at andre kommer til landet via familiesammenføringer og anden sammenføring, dels at de får børn. Begge effekter bidrager til, at antallet øges, efterhånden som årene går. Hvor stor den samlede effekt bliver, afhænger både af giftemønster og fertilitet, men også af om man vælger at genudvandre.

I forhold til familiesammenføringer har skiftende tiders lovgivning i varierende grad givet udlændinge i Danmark ret til at bringe familiemedlemmer til landet, hvis der har været humanitære eller familiære grunde til det.

Når disse nye immigranter opnår samme rettigheder som de oprindelige immigranter, kan der – i hvert fald i princippet – opstå en kædeimmigration, som kan være vanskelig at kontrollere.

Men denne analyse viser, at der i den virkelige verden er begrænsninger på processen. Konkret er der målt på nye immigranter, som flytter til Danmark. Hvis en immigrant bosætter sig for sig selv eller hos en dansk familie, regnes de for en ny oprindelig immigrant, mens de regnes for familiesammenførte, hvis de bosætter sig i et hjem, hvor der allerede bor en immigrant. Hvis der oprindeligt fulgte børn med, tælles disse også som familiesammenførte eller blot sammenførte, mens børn født i Danmark i opførelsen indgår som 2. generationsindvandrere.

En ikke-vestlig bliver til fire

Analysen viser, som det fremgår af tabel 6, at der er forskel på multiplikatoren for

henholdsvis vestlige og ikke-vestlige immigranter. Kort sagt multiplicerer en vestlig immigrant sig ad åre til to, mens en ikke-vestlig multiplicerer sig til fire.

Blandt nye vestlige immigranter, der i 1981-1990 kom til landet, har hver anden fået familiesammenføring, og hver anden fået barn sidenhen. Undersøgelsens knapt 29.400 vestlige indvandrere har givet anledning til 14.000 familiesammenføringer og 12.200 børnefødsler.

Tilsammen udgør disse personer 1. runde multiplikatoren på 1,9. I den samlede multiplikator indgår også de ret få familiesammenførte til familiesammenførte. Altså bliver en til to.

For de ikke-vestlige immigranter, derimod, er billedet, at én immigrant giver anledning til godt én familiesammenføring og ét barn, svarende til en 1. runde multiplikator på 3,3. De 14.300 ikke-vestlige indvandrere, som ankom til Danmark i perioden 1981-1990, har siden givet anledning til 18.300 familiesammenføringer og godt 14.400 børnefødsler. Efterfølgende har de familiesammenførte fået yderligere 9.000 slægtninge mv. til landet, svarende til en samlet multiplikator på 3,9. Altså bliver en til fire.

En bliver til fem eller seks

Størst multiplikatoreffekt ses for immigranter fra Mellemøsten og blandt de, der har et ukendt hjemland eller er statsløse – hvoraf en betydelig del er statsløse palæstinensere fra Libanon.

I 1980'erne kom 6.100 fra Mellemøsten til Danmark. Siden er denne gruppe – via familiesammenføringer mv. og fødsler – vokset til godt 23.000. Medregnes alle effekter, fås en samlet multiplikator på 4,6.

For de statsløse er den samlede multiplikator endnu større, nemlig 5,7.

Immigranter, familiesammenførte mv. og 2. generationsindvandrere – fra 1981-1990 (frem til 2008)

| | Oprindelige immigranter i undersøgelsen | Familie- sammenførte | 2. generations- indvandrere | 1. runde multi- plikator | Samlet multi- plikator |
|--------------------------------|---|-------------------------|--------------------------------|-----------------------------|---------------------------|
| EU15 + Norge og Island | 20.000 | 10.200 | 9.700 | 2,0 | 2,1 |
| Øvrige EU27 lande | 2.300 | 2.100 | 1.300 | 2,5 | 2,8 |
| Øvrige vestlige lande | 7.000 | 1.700 | 1.200 | 1,4 | 1,5 |
| Vestlige lande i alt | 29.400 | 14.000 | 12.200 | 1,9 | 2,0 |
| Øvrige Europa | 800 | 900 | 700 | 3,0 | 3,3 |
| Central- og Sydamerika | 1.400 | 700 | 800 | 2,1 | 2,3 |
| Asien og Oceanien | 4.300 | 5.300 | 3.600 | 3,1 | 3,8 |
| Afrika | 1.600 | 1.500 | 1.500 | 2,9 | 3,3 |
| Mellemøsten | 6.100 | 9.600 | 7.700 | 3,9 | 4,6 |
| Ukendt hjemland eller statsløs | 148 | 371 | 148 | 4,5 | 5,7 |
| Ikke-vestlige lande | 14.300 | 18.300 | 14.400 | 3,3 | 3,9 |
| Total | 43.600 | 32.400 | 26.700 | 2,4 | 2,6 |

Anm: Afrundet til nærmeste hundrede – dog ikke "Ukendt hjemland eller statsløs" fordi det samlede antal er så lille.

KILDE: ROCKWOOL FONDENS FORSKNINGSENHED

Definition af oprindelige og sammenførte immigranter

Oprindelig immigrant:

Immigrant som ved indvandringen til Danmark bosætter sig for sig selv eller flytter ind hos dansk familie.

Sammenført immigrant:

Immigrant som ved indvandringen til Danmark bosætter sig hos en oprindelig immigrant. Der kan skelnes mellem nærmeste familie (ægtefælle, børn) og andre (kæreste, søskende, venner mv.).

2. generationsindvandrer:

Barn af oprindelig eller familiesammenført immigrant.

Udvikling over tid i kortsigtsmultiplikator

Undersøgelsen viser også, at syv ud af ti familiesammenføringer finder sted inden for fem år efter den oprindelige indvandrers ankomst til Danmark, ligesom halvdelen af 2. generationsindvandrerne fødes i dette tidsrum. Man kan med andre ord allerede fem år efter indvandringen få et fingerpeg om den samlede multiplikators størrelse ved at beregne en fem-års-multiplikator, som kun medtager sammenføringer de første fem år efter ankomståret for den oprindelige indvandrer.

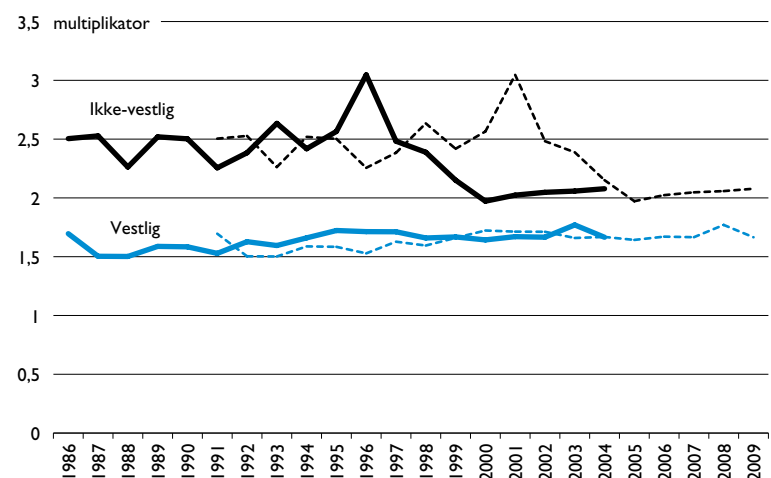
Udviklingen i denne multiplikator er vist i figur 6. For vestlige indvandrere er multiplikatoren tæt på 1,6 med en let stigende trend over tid. For ikke-vestlige indvandrere er niveauet højere – ca. 2,5 – frem til midten af halvfemserne og når et maksimum på 3,0 i 1996. Herefter falder multiplikatoren kraftigt, og har for ikke-vestlige indvandrere, som er ankommet siden 2000, ligget tæt på 2,0.

Bemærk, at indvandringspolitikken har effekt på 5-års-multiplikatoren fem år tilbage. Dvs. stramninger i 2000 har lidt effekt for multiplikatoren for 1995, lidt større effekt for 1996 og så videre. Den stiplede linje i figur 6 viser, hvor langt frem i tid

påvirkningen rækker for et givet års multiplikator. Og det er tydeligt, at stramningerne i indvandringspolitikken fra 2000, og navnlig fra 2002 og frem, har reduceret multiplikatoren. Fra 2000 og frem er der kommet én ekstra per oprindelig ikke-vestlig indvandrer (multiplikatoren er 2,0 idet den oprindelige person tælles med). Før 2000 kom der 1,5 ekstra. Det er en mærkbar reduktion.

FIGUR 6

Udvikling over tid i kortsigtsmultiplikator, 1986-2009



KILDE: ROCKWOOL FONDENS FORSKNINGSENHED

Hver femte verdensborger er afrikaner om 40 år

I dag tæller Jordens befolkning knap syv mia. mennesker og vokser med godt 80 mio. om året. Den årlige tilvækst svarer således til Tysklands samlede befolkning. Men hvordan vil det gå i de næste årtier? FN's befolkningsfremskrivning fra 2008 giver et bud på, hvordan verdens befolkning ser ud i 2050.

En hovedkonklusion er, at de fleste landes folketal vil stabilisere sig de kommende årtier – dog med undtagelse af landene i Afrika og Mellemøsten. Her vil befolkningstallet tværtimod vokse drastisk og dermed udgøre et stadigt større indvandringspres på de nærtliggende industrilande.

I Afrika vil indbyggertallet mere end fordobles over de næste 40 år fra én til godt to milliarder mennesker. Dermed vil Afrikas andel af verdensbefolkningen gå fra 15 til 22 pct. – eller med andre ord vil mere end hver femte person i verden være afrikaner i 2050.

Også i Vestasien og Mellemøsten – som rummer en væsentlig del af den arabiske befolkning – vil befolkningen vokse.

Når Afrikas befolkning – trods en nuværende gennemsnitslevealder på blot 50 år – skønnes at være fordoblet om 40 år, skyldes det et højt fødselstal. Niveauet ligger i dag på omkring fem børn per kvinde. Det er langt over det såkaldte erstatningsniveau på 2,1, som er det antal børn, hver kvinde skal føde for at opretholde befolkningsstørrelsen.

Til sammenligning er de øvrige udviklingslande ved at få kontrol over befolkningsvæksten. Allerede inden for de næste årtier vil væksten i Sydøstasien for eksempel udjævnes. Det skyldes blandt andet, at Kina har formået at presse fødselsniveauet ned under to børn per kvinde.

På samme måde vil andre udviklingslande i Øst- og Sydøstasien – fx Singapore, Sydkorea, Taiwan, Hong Kong og Thailand – og enkelte lande i Sydamerika med tiden få et fødselsunderskud.

På grund af det lave fødselstal vil Kinas befolkning derfor kun vokse med omkring 100 millioner mennesker de kommende 40 år – fra de nuværende 1,3 til 1,4 mia. – på trods af en befolkningssammensætning med relativt mange kvinder i den fødedygtige alder.

Gammel befolkning

Modsat udviklingslandene er industrilandene beboet af en såkaldt *gammel befolkning*. Det vil sige en befolkning med en beskeden andel børn og unge under 15 år og en betydelig andel ældre over 60 år.

I kombination med et fødselsniveau langt under erstatningsniveauet ville dette bevirke, at de vestlige landes befolkninger ville skrumpes ind – hvis det altså ikke var for indvandringen fra udviklingslandene, herunder særligt fra Afrika og Mellemøsten på grund af deres fortsat høje fødselstal og utilstrækkelige økonomiske og sociale udvikling.

LITTERATUR FRA ROCKWOOL FONDENS FORSKNINGSENHED

2010

Når man anbringer et barn: Årsager, stabilitet i anbringelsen og det videre liv.

Af Signe Hald Andersen (red.), Frank Ebsen, Mette Ejrnæs, Morten Ejrnæs, Peter Fallesen og Signe Frederiksen (Rockwool Fondens Forskningsenhed og Syddansk Universitetsforlag. Odense).

Danskerne og det sorte arbejde.

Af Camilla Hvidtfeldt, Bent Jensen og Claus Larsen (Rockwool Fondens Forskningsenhed og Syddansk Universitetsforlag. Odense).

Disentangling the heterogeneous relationship between background characteristics and a child's placement risk.

Af Signe Hald Andersen and Peter Fallesen (Rockwool Fondens Forskningsenhed og Syddansk Universitetsforlag. Odense).

A good place to live. On how municipality level characteristics explain municipality level variation in children's placement risk.

Af Signe Hald Andersen (Rockwool Fondens Forskningsenhed og Syddansk Universitetsforlag. Odense).

Helbred, trivsel og overvægt blandt danskere.

Af Jens Bonke og Jane Greve (Gyldendal. København).

2011

Borgerne og lovene 2011.

Af Jørgen Goul Andersen (Rockwool Fondens Forskningsenhed og Syddansk Universitetsforlag. Odense).

Etniske minoriteters overrepræsentation i strafferetlige domme.

Af Lars Højsgaard Andersen og Torben Tranæs (Rockwool Fondens Forskningsenhed og Syddansk Universitetsforlag. Odense).

Søvn – ægteskab, indkomst og helbred.

Af Jens Bonke. Med bidrag af Morten Møller (Gyldendal. København).

Vi der bor i Danmark. Hvem er vi? Og hvordan lever vi?

Af Bent Jensen og Torben Tranæs (Gyldendal. København).



Sådan er du – og alle de andre danskere!

Bogen *Vi der bor i Danmark* er et tidsbillede af befolkningen ved indgangen til 2010'erne. Her kan du læse alt, hvad der er værd at vide om det danske folk, fx om forbrugsmønstre og indkomster, samlivsformer, tilknytning til arbejdsmarkedet, trivsel, overvægt og sort arbejde. Vidste du eksempelvis, at 40 % af alle husstande kun består af én person? Eller at 52 % af befolkningen købte sort arbejde i 2010?

»Et forskningsbaseret læs-let overblik over vores fælles dagligdag« BERLINGSKE

gyldendal.dk · Find os også på Facebook og Twitter

GYLDENDAL 
Alle sider af livet · Siden 1770

Rockwool Fondens Forskningsenhed's nyhedsbrev (ISSN 1396-1217) udgives for at informere offentligheden om resultaterne af den løbende forskning i Enheden. Nyhedsbrevet er ikke ophavsretligt beskyttet og må frit citeres eller kopieres med fornøden kildeangivelse.

Ansvarshavende redaktører: Forskningschef Torben Tranæs og formidlingschef Bent Jensen. Forskningsenhedens øvrige medarbejdere er: Forsker Lars Højsgaard Andersen, seniorforsker Signe Hald Andersen, seniorforsker Jens Bonke, forskningsassistent Johannes K. Clausen, forskningsassistent Maria Elgaard, forsker Peter Fallesen, forskningsassistent Kristoffer Glavind, forsker Jane Greve, forskningsassistent Cathrine Søgaard Hansen, forsker Camilla Hvidtfeldt, forsker Rasmus Landersø, forsker Claus Larsen, evalueringschef Helene Bie Lilleør, forskningsassistent Maja Appel Nielsen, forskningsassistent Helle Sophie Houlberg Petersen, seniorforsker Marie Louise Schultz-Nielsen, sekretær Mai-britt Sejberg, forsker Peer Skov, forskningsassistent Jesper Sørensen og forskningsassistent Helene Regitze Lund Wandsøe.

Evt. praktiske spørgsmål vedrørende nyhedsbrevet besvares af Mai-britt Sejberg på tlf. 33 34 48 00. E-post: mbs@rff.dk.

Adresse: Sølvgade 10, 2.sal tv., 1307 København K. E-post: forskningsenheden@rff.dk. Hjemmeside: www.rff.dk