

Nyt studie sætter fokus på betydningen af alder, når børn og unge eksponeres for en social begivenhed

Et nyt studie fra ROCKWOOL Fonden viser, at et ungt menneske, der udsættes for alvorlige negative hændelser i de tidlige teenageår, har en større risiko for at udvikle problemer sidenhen. Alvorlige negative hændelser kan være fars fængsling, mors depression, forældres skilsmisse eller forældres død. Som det illustreres i figur 1, ser man, at både piger og drenge, der oplever negative hændelser fra 14-årsalderen og frem, har en markant forøget risiko for at ende som udsatte unge som 18-19-årige (dvs. unge, der ikke er i uddannelse eller arbejde). Negative hændelser på dette tidspunkt i livet hænger også sammen med en forøget risiko for at begå kriminalitet, tage stoffer og for at blive indlagt for psykisk sygdom, alt sammen som 18-19-årig.

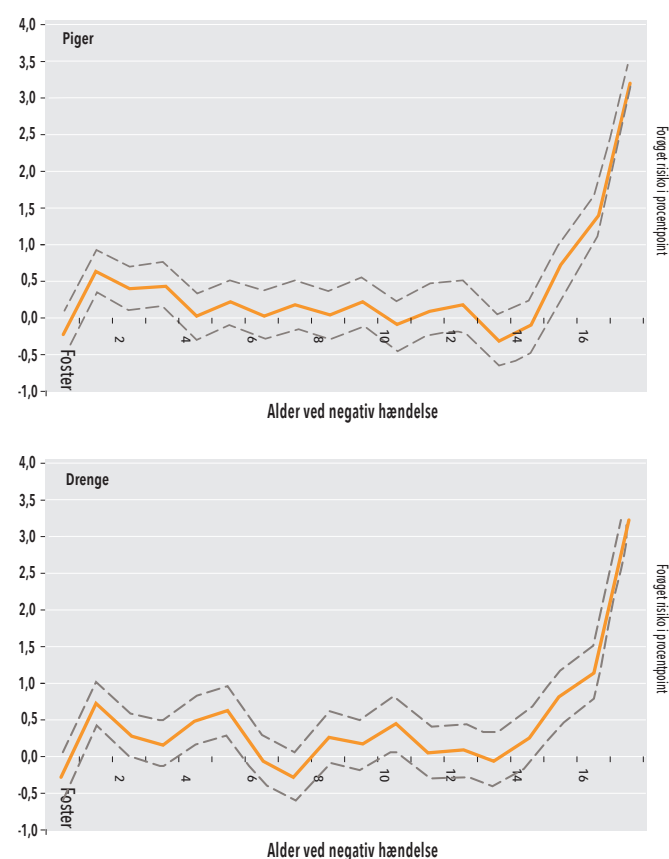
Studiet viser samtidig, at der også er en øget forekomst af senere problemer blandt drenge og piger, som oplever negative hændelser i den helt tidlige barndom. Børn, som oplever negative hændelser i de første tre leveår, har nemlig en større risiko for at blive udsatte unge (som illustreret i figuren), kriminelle, stofmisbrugere og for at udvikle behandlingskrævende psykisk sygdom, igen målt når de er 18 til 19 år gamle.

Hjernens udvikling som forklaring?

Det skal understreges, at de ovenfor præsenterede resultater ikke repræsenterer en årsagssammenhæng – hvor vi kan sige, at de negative hændelser er den direkte årsag til de senere problemer – men blot er udtryk for samvariation. Det er dog stadig relevant at overveje, hvad betydning barnets alder på tidspunktet for den negative hændelse kan skyldes. Her trækker en ny og sandsynlig forklaring på viden om hjernens udvikling. Sagen er nemlig den, at forskellige områder i hjernen, som hænger sammen med bestemte evner og færdigheder, udvikler sig i stadier henover barn- og ungdommen, og at et område er særlig følsomt overfor forstyrrelser fra negative, stressudløsende hændelser, mens det er under udvikling. F.eks. ved vi nu, at det område i hjernen, som vi kalder amygdala, og som man mener, blandt andet er styrende for risikoadfærd, ændrer sig dramatisk i teenageårene, og derved kan være særlig følsomt overfor

negative hændelser i netop denne periode. Det stemmer godt overens med det resultat fra ROCKWOOL-studiet, som viser, at både drenge og piger, der oplever negative hændelser netop i teenageårene, har en større tilbøjelighed til senere hen at blive kriminelle.

Figur 1: Risiko for at være udsat ung som 18-19-årig, afhængig af alder på hændelsestidspunktet.



Kilde: Egne beregninger baseret på tal fra Danmarks Statistik.
Note: De stiplede linjer angiver usikkerheden på estimatet.

UNDERSØGELSENS PUBLICERING

SIGNE HALD ANDERSEN 2017

SOCIAL ENVIRONMENTAL INSULTS, CRITICAL PERIODS IN BRAINFORMATION AND ADVERSE OUTCOMES IN EARLY ADULTHOOD.

STUDY PAPER 121

FRA ROCKWOOL FONDENS FORSKNINGSENHED.