

DE ILLEGALE INDVANDRERE I DANMARK, 2016

JAN ROSE SKAKSEN OG TROELS MANDØE GLÆSNER

ROCKWOOL Fondens Forskningsenhed

Arbejdsrapport nr. 51

DE ILLEGALE INDVANDRERE I DANMARK, 2016

Jan Rose Skaksen og Troels Mandøe Glæsner

København 2017

De illegale indvandrere i Danmark, 2016

Arbejdsrapport 51

Udgivet af:

© ROCKWOOL Fondens Forskningsenhed

Adresse:

ROCKWOOL Fondens Forskningsenhed

Sølvgade 10, 2.tv.

1307 København K

Telefon 33 34 48 00

e-post: forskningsenheden@rff.dk

www.ROCKWOOLFonden.dk

December 2017

Introduktion

ROCKWOOL Fondens Forskningsenhed udgav i 2014 bogen *Den Illegale Indvandring til Europa – og til Danmark*. Et væsentligt bidrag i bogen er et forsøg på at opgøre antallet af illegale indvandrere, der på et givet tidspunkt opholder sig i Danmark. I 2016 blev tallene for 2015 opdateret, og formålet med dette notat udarbejdet i november 2017 er en opdatering for 2016.

Det er vigtigt at understrege, at antallet af illegale indvandrere opgøres ved en indirekte metode, der baserer sig på væsentlige antagelser. Mere specifikt anvendes den såkaldte Capture-Recapture-metode. Det betyder også, at antallet opgøres med stor usikkerhed. Formålet med notatet er at give et kvalificeret bud på udviklingen i antallet af illegale indvandrere.

I denne analyse er de illegale indvandrere karakteriseret ved enten at arbejde eller opholde sig ulovligt i landet. Personerne er blevet sigtet af politiet i forbindelse med forskellige kontrolforanstaltninger, enten på virksomheder, i forbindelse med trafikindsatser eller andre kampagner, samt under politiets almindelige arbejde med ordenshåndhævelse. Dvs., det er personer, som politiet er kommet i kontakt med gennem deres almindelige arbejde. Det betyder også, at data er biased i retning af især at omfatte illegale indvandrere, som arbejder i landet, eller som lever på en måde, hvor de løber en risiko for at komme i kontakt med politiet. Illegale indvandrere, der lever mere anonymt, vil i mindre udstrækning blive kontaktet af politiet, og de vil derfor i mindre udstrækning være omfattet af data.

Et hovedresultat i nedenstående analyse er, at antallet af illegale indvandrere er vokset i 2016, og et centralt estimat for antal illegale indvandrere er ca. 22.000. Antallet er usikkert, men under de givne antagelser er der 95 procent sandsynlighed for, at antallet er mellem 19.000 og 25.000.

Resten af notatet er struktureret som følger: I afsnit 2 præsenteres data, og i afsnit 3 opgøres antallet af illegale indvandrere.

Data

Denne analyse er baseret på data om personer uden opholdstilladelse, som er sigtet for forhold vedrørende ulovligt ophold eller ulovligt arbejde. Datakilden er sigtelsesregistre fra landets 12 politikredse. Når en person, der ikke har CPR-nummer, og ikke tidligere optræder i politiets database, sigtes, tildeles vedkommende et unikt erstatnings-CPR-nummer. Dermed er det muligt at identificere, hvem af de sigtede uden opholdstilladelse der tidligere har været sigtet for lignende forhold. Dette afsnit beskriver populationen af sigtede personer uden opholdstilladelse, og det følgende afsnit estimerer antallet af illegale indvandrere.

Tabel 1. Antallet af sigtede illegale indvandrere fordelt på køn og med gennemsnitsalder, 2007-2016

	2007	2008	2009	2010	2011	2012	2013	2014	2015	2016
Mænd	678	697	872	924	1.219	1.772	1.839	1.866	1.639	1.939
Kvinder	320	265	421	317	377	461	440	469	481	566
I alt	998	962	1.293	1.241	1.596	2.233	2.279	2.335	2.120	2.505
Alder	31,5	31,9	30,6	32,5	32,1	32,1	32,7	32,9	32,7	30,8

Kilde: Egne beregninger på baggrund af data fra Rigspolitiet

I tabel 1 ses det, at antallet af udlændinge sigtet for ulovligt ophold eller ulovligt arbejde er steget markant over perioden. I 2007 blev i alt 998 udlændinge sigtet for disse forhold, og i 2016 er antallet mere end fordoblet til 2.505. Det ses, at det især er sigtede mænd, der udgør stigningen over perioden. I 2007 udgjorde sigtede mænd 68 procent, og i 2016 udgjorde de cirka 80 procent. Stigningen i sigtede personer skal dog ikke nødvendigvis fortolkes som en stigning i antallet af illegale indvandrere, idet politiets indsats kan variere i omfang fra år til år. Gennemsnitsalderen for de sigtede ser ud til at være stabil over perioden og ligger mellem 30 og 33 år.

De nationaliteter, der i 2016 er de hyppigste, er afghanere, syrere, irakere og nigerianere, altså personer fra lande, der gennem perioden har været præget af væbnede konflikter. Afghanere og syreres andel af de sigtede er over perioden vokset væsentligt fra henholdsvis 0,5 og 0,8 procent til henholdsvis 8,9 og 7,7 procent. Nigerianernes andel har ligget stabilt omkring 5 til 6 procent, mens irakernes andel er faldet en smule fra 9,8 procent i 2007 til 7,6 procent i 2016. Der er også illegale indvandrere fra andre ikke-europæiske lande, herunder Tyrkiet, Thailand og Somalia. Også nationaliteter fra EU, som Rumænien, Polen og Litauen, er blandt de hyppigst sigtede. EU-borgere må som udgangspunkt opholde sig tre måneder i Danmark, og seks måneder, hvis de er arbejdssøgende. Det er interessant at bemærke, at andelen af sigtede personer fra

Tabel 2. Sigtede illegale indvandrere fordelt efter nationalitet, 2007-2016

	2007	2008	2009	2010	2011	2012	2013	2014	2015	2016
Afghanistan	0,5%	1,6%	2,9%	1,0%	2,1%	2,1%	1,9%	2,3%	4,1%	8,9%
Filippinerne	1,1%	1,4%	1,2%	1,2%	2,5%	2,9%	1,9%	1,5%	2,2%	1,8%
Ghana	1,4%	1,9%	1,1%	3,1%	2,6%	3,6%	2,8%	2,2%	1,6%	0,8%
Indien	1,9%	1,2%	1,4%	3,1%	3,1%	4,5%	3,0%	2,7%	2,2%	1,9%
Iran	1,1%	1,6%	2,4%	1,5%	3,1%	1,9%	1,8%	1,6%	2,9%	3,2%
Irak	9,8%	9,4%	6,0%	3,3%	4,4%	3,6%	3,4%	3,3%	5,6%	7,6%
Kina	6,5%	4,1%	15,0%	4,2%	4,3%	6,0%	7,2%	4,2%	4,0%	2,4%
Kosovo		0,6%	1,2%	1,8%	1,7%	2,1%	2,2%	1,6%	2,0%	1,2%
Litauen	3,9%	1,5%	2,1%	3,1%	3,5%	2,5%	2,7%	2,1%	1,6%	1,4%
Marokko	0,6%	0,6%	0,9%	1,7%	1,4%	1,8%	2,4%	3,5%	2,4%	3,1%
Nigeria	5,3%	5,2%	4,1%	6,0%	5,9%	4,2%	5,9%	5,9%	4,9%	6,9%
Pakistan	1,1%	1,1%	2,2%	3,3%	4,4%	5,9%	4,8%	5,4%	4,5%	2,9%
Polen	10,9%	8,6%	3,3%	2,8%	3,0%	2,4%	3,4%	2,2%	1,6%	1,3%
Rumænien	8,3%	7,4%	6,2%	8,8%	6,6%	4,8%	6,6%	5,4%	5,0%	4,6%
Somalia	1,1%	2,1%	2,1%	2,0%	1,4%	2,1%	2,6%	3,1%	3,2%	4,1%
Statsløse	2,2%	3,4%	3,1%	1,6%	2,5%	2,3%	3,1%	2,9%	3,0%	3,2%
Syrien	0,8%	0,5%	1,2%	0,9%	0,8%	0,8%	1,8%	3,7%	6,3%	7,7%
Thailand	2,8%	2,7%	3,4%	4,2%	3,6%	3,9%	2,2%	3,3%	4,7%	3,6%
Tyrkiet	5,3%	4,6%	3,9%	7,6%	5,1%	6,8%	4,5%	4,8%	4,8%	3,2%
Ukraine	1,3%	0,7%	2,2%	3,1%	1,8%	1,2%	1,0%	1,2%	1,7%	1,1%
Øvrige	34,0%	39,9%	34,3%	35,7%	36,2%	34,7%	34,8%	37,1%	31,7%	28,9%
I alt	100%	100%	100%	100%	100%	100%	100%	100%	100%	100%

Kilde: Egne beregninger på baggrund af data fra Rigspolitiet

Polen falder brat fra 8,3 procent i 2008 til 3,3 procent i 2009. Dette skyldes formentlig afviklingen af Østaftalen, der fra indførelsen i 2004 og til udfasningen i 2009 påbød arbejdstagere fra de østeuropæiske lande, der opnåede medlemskab af EU i 2004, at have en opholds- og arbejdstilladelse for at kunne arbejde hos en dansk arbejdsgiver. Med afskaffelsen af Østaftalen blev kravene for ophold og arbejde i Danmark dermed mere lempelige.

Som tidligere nævnt indeholder data både sigtelser for ulovligt arbejde og ulovligt

ophold. Tabel 3 nedenfor viser fordelingen af indvandrere sigtet for disse forhold. Da nogle personer sigtes for begge forhold, summerer tallene ikke til 100.

Tabel 3. Andele af illegale indvandrere sigtet for ulovligt arbejde, ulovligt ophold og begge forhold, 2007-2016

	2007	2008	2009	2010	2011	2012	2013	2014	2015	2016
Ulovligt arbejde	28%	32%	34%	25%	26%	28%	28%	29%	29%	19%
Ulovligt ophold	73%	72%	68%	80%	81%	82%	79%	80%	78%	86%
Begge	1%	5%	3%	5%	7%	10%	8%	9%	7%	6%

Kilde: Egne beregninger på baggrund af data fra Rigspolitiet.

Det ses at andelen af sigtede indvandrere, der sigtes for ulovligt ophold, ligger mellem 68 og 86 procent, mens andelen, der sigtes for ulovligt arbejde, ligger mellem 19 og 34 procent. Det ses også, at indvandrere i stigende grad sigtes for ulovligt ophold og i aftagende grad for ulovligt arbejde.

Antallet af illegale indvandrere

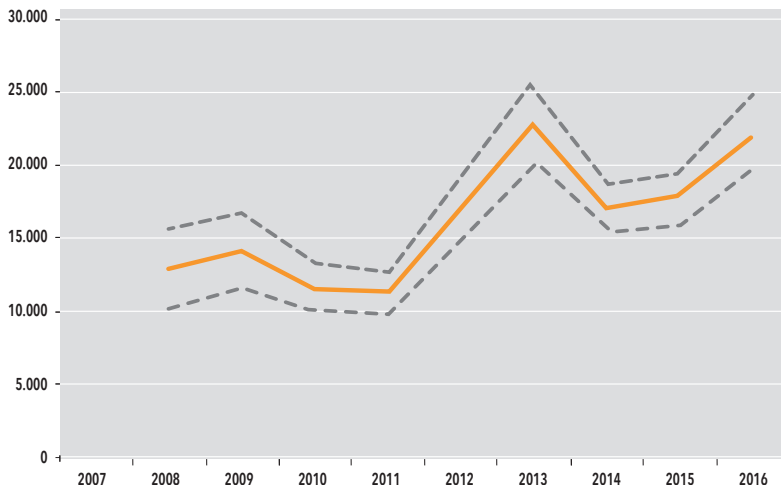
I bogen *Den illegale indvandring til Europa – og til Danmark* beskrives en metode til beregning af, hvor mange illegale indvandrere der opholder sig i landet. Metoden baserer sig på den såkaldte Capture-Recapture-estimator, og den udnytter data for sigtelser to år i træk. I politiets registre tildeles de udlændinge, der sigtes, et erstatnings-CPR-nummer. For et givent antal sigtelser for ulovligt arbejde eller ulovligt ophold for to år i træk opgøres det, hvor mange af de, som sigtes i det andet år, der er gengangere fra året før. Hvis det er mange i forhold til det totale antal sigtede, trækker det i retning af, at bestanden af illegale indvandrere er forholdsvis lille – mens en lille andel gengangere tyder på, at bestanden er forholdsvis stor. For detaljerne bag beregningen – og for en gennemgang af de benyttede formler – henvises til bogen. Antagelserne bag metoden er forholdsvis milde. Det er således ikke nødvendigt at operere med en egentlig fangstrate, og det er heller ikke nødvendigt at antage, at politiets aktiviteter er konstant over tiden. Metoden kan dog være følsom overfor, at politiet ændrer strategi i forhold til illegale indvandrere. Hvis politiet fx i højere grad end tidligere opsøger arbejdspladser eller steder, hvor de har stærk formodning om, at tidligere anholdte illegale indvandrere holder til, vil politiet i stigende grad fange illegale indvandrere, der allerede har været fanget tidligere. Det vil tendere imod, at beregningerne viser et fald i antallet af illegale indvandrere, uden at det reelt har været tilfældet. Der er derfor god grund til at understrege, at det opgjorte antal illegale indvandrere skal fortolkes som et groft skøn.

Det beregnede antal illegale indvandrere, der opholder sig i Danmark, er særligt

følsomt i forhold til antagelsen om, hvor stor en andel af indvandrerne, som opholder sig i Danmark, der udskiftes fra år til år. I bogen, der refereres til ovenfor, argumenteres der for, at en rimelig antagelse er, at ca. 50 procent af indvandrerne udskiftes hvert år. Argumentet baserer sig på, at der vil være forholdsvis lille udskiftning af indvandrerne, der kommer fra flygtningelande, da deres mobilitet mellem lande er ret begrænset. Til gengæld har andre indvandrere formodentlig stor mobilitet, og de kan flytte sig i forhold til, hvor der viser sig jobmuligheder. Hvis de illegale indvandrere fra flygtningelande har en udskiftningsrate på ca. 25 procent, mens de illegale indvandrere fra andre lande har en rate på ca. 75 procent, vil den gennemsnitlige udskiftningsrate være ca. 50 procent ved en ligelig fordeling af de to grupper.

I forhold til beregningen af det totale antal illegale indvandrere, der opholder sig i landet, er en vigtig antagelse, at alle illegale indvandrere har den samme sandsynlighed for at blive sigtet af politiet. Dette er givetvis ikke tilfældet, da en del illegale indvandrere formodentlig lever på en måde, hvor det er ret usandsynligt, at de kommer i kontakt med politiet, hvorimod andre lever mere eksponeret i forhold til at blive taget af politiet. Dette vil trække i retning af, at antallet af illegale indvandrere undervurderes, idet den beregnede andel genfangster er for stor. Eller med andre ord, det estimerede antal illegale indvandrere er gældende for de mere "aktive" illegale indvandrere, der er eksponeret for at blive taget af politiet. En antagelse, der kan trække i modsat retning er dog, at andelen af indvandrere, der udskiftes fra år til år, er den samme for de, der sigtes, som for de, der ikke-sigtes. Hvis politiet reelt har succes med at få de illegale indvandrere, der sigtes, ud af landet, uden at de vender tilbage i løbet af det næste år, kan udrejsesandsynligheden for de sigtede være højere end for de ikke-sigtede. Det

Figur 1. Estimation af antallet af illegale indvandrere. En årlig udskiftning på 50 % antages. 2008-2016



Kilde: Egne beregninger på baggrund af data fra Rigspolitiet.

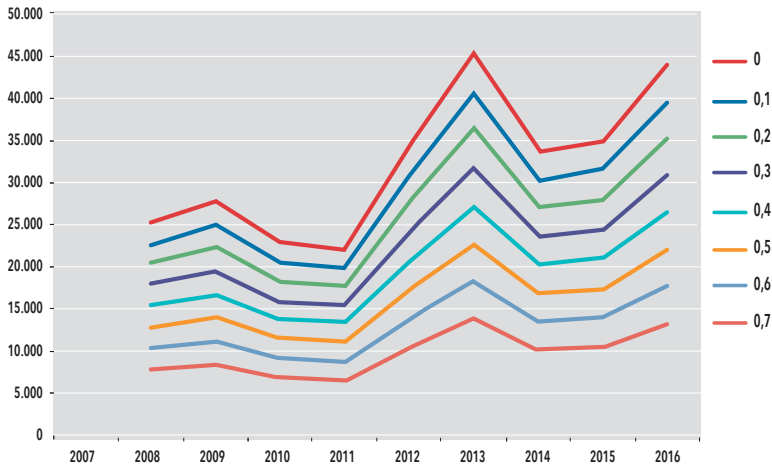
vil tendere imod, at der bliver for få genfangster i forhold til populationen, og dermed overvurderes antallet af illegale indvandrere.

Med disse forbehold viser figur 1 udviklingen i antallet af illegale indvandrere, der opholder sig i Danmark, hvis udskiftningsraten er 50 procent. De stiplede linjer viser et usikkerhedsbånd, der angiver at estimatet med 95 procents sandsynlighed ligger herimellem.

Figuren viser, at det estimerede antal illegale indvandrere i Danmark i 2016 er på 22.000. Med 95 procent sandsynlighed er antallet mellem 19.000 og 25.000. Det fremgår, at estimatet er steget med 22 procent siden 2015, hvor det var på knap 18.000 personer. Denne forøgelse i estimatet af illegale indvandrere skal dog ses i lyset af det tilsvarende fald, der fandt sted fra 2013 til 2014.

Det estimerede antal er som nævnt ovenfor i høj grad afhængigt af antagelsen om udskiftningsgraden. Når det antages, at udskiftningsgraden er på 50 procent, er dette en grov vægtning af en lav udskiftningsgrad blandt illegale indvandrere fra flygtningelande, idet disse forventes at være relativt immobile, og en højere udskiftningsgrad for alle andre illegale indvandrere. I figur 2 nedenfor ses det estimerede antal illegale ind-

Figur 2. Estimationer af antallet af illegale indvandrere med forskellige antagelser om årlig udskiftning, 2008-2016



Kilde: Egne beregninger på baggrund af data fra Rigspolitiet.

vandrere i Danmark, når man benytter forskellige antagelser om udskiftningsgraden.

Antages det, at der ingen udskiftning er blandt illegale indvandrere, bliver estimatet højt, og ligger i 2016 på cirka 44.000, altså dobbelt så højt som ved antagelsen om 50 procents udskiftning. Antages det derimod, at udskiftningsgraden er på 70 procent, er det estimerede antal kun på godt 13.000. Dette skyldes, at jo flere personer i populationen, der udskiftes, desto lavere er sandsynligheden for, at en person gen-

fanges, hvorfor antallet af genfangster opjusteres i en grad, der svarer til antagelsen om udskiftningsgraden. Når genfangsten er høj, er estimatet lavt, og derfor fører en antagelse om højere udskiftning altså til et lavere estimat af populationen.