

## Antal illegale indvandrere i 2016

I 2014 udgav ROCKWOOL Fondens Forskningsenhed bogen: *Den Illegale Indvandring til Europa – og til Danmark*. Det er i sagens natur ikke muligt direkte at opgøre antallet af illegale indvandrere, men i bogen blev antallet estimeret ved hjælp af en såkaldt indirekte metode. I et nyt notat føres tallene nu frem til 2016.

De illegale indvandrere er karakteriseret ved enten at arbejde eller opholde sig ulovligt i landet. Personerne er blevet sigtet af politiet i forbindelse med forskellige kontrolforanstaltninger. Dvs., det er personer, som politiet er kommet i kontakt med gennem deres almindelige arbejde. Det betyder også, at data især omfatter illegale indvandrere, som lever på en måde, hvor de løber en risiko for at komme i kontakt med politiet.

Antallet af illegale indvandrere estimeres ved hjælp af den såkaldte Capture-Recapture-metode, der udnytter information om, hvor mange illegale indvandrere, der sigtes af politiet – og hvor mange der gør det to år i træk. Det er vigtigt at understrege, at det er en metode, der baserer sig på væsentlige antagelser, og dermed estimeres antallet af illegale indvandrere kun med en forholdsvis stor usikkerhed. Det beregnede antal illegale indvandrere er særligt følsomt i forhold til antagelsen

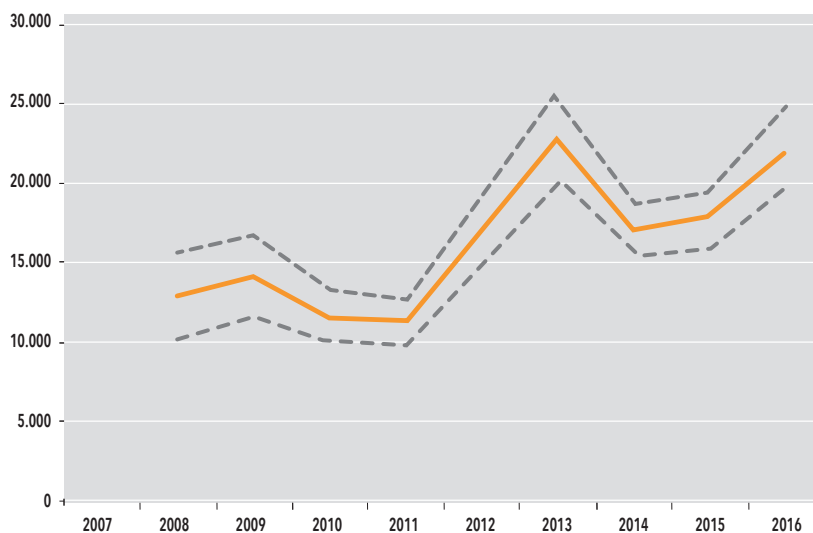
om, hvor stor en andel af indvandrerne, som opholder sig i Danmark, der udskiftes fra år til år. I bogen, der refereres til ovenfor, argumenteres der for, at en rimelig antagelse er, at de illegale indvandrere har en gennemsnitlig udskiftningsrate på ca. 50 procent om året. Dvs. at halvdelen af populationen af illegale indvandrere er udskiftet efter et år.

Under disse forudsætninger viser figur 1 udviklingen i antallet af illegale indvandrere.

Figuren viser, at det estimerede antal illegale indvandrere i Danmark i 2016 er på 22.000. Med 95 procent sandsynlighed er antallet mellem 19.000 og 25.000. Det ses, at estimatet er steget med 22 procent siden 2015, hvor det var på knap 18.000 personer. Denne forøgelse i estimatet af illegale indvandrere skal dog ses i lyset af det tilsvarende fald, der fandt sted fra 2013 til 2014.

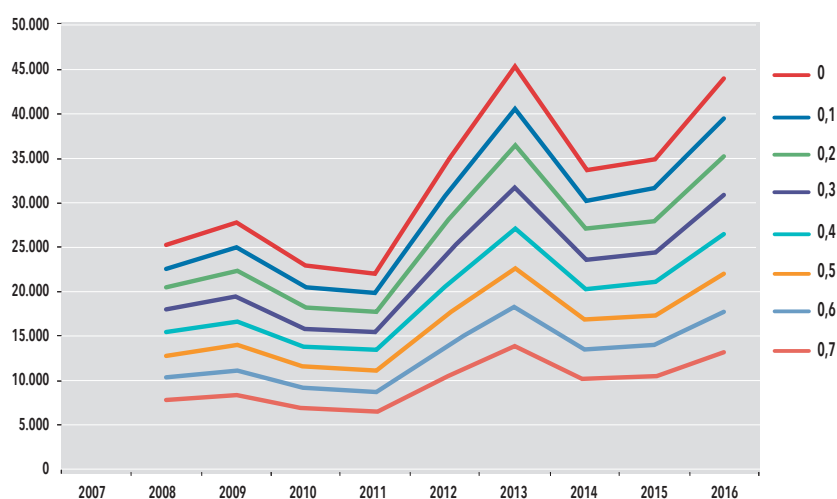
Det estimerede antal er som nævnt ovenfor i høj grad afhængigt af antagelsen om udskiftningsgraden. Når det antages, at udskiftningsgraden er på 50 procent, er dette en grov vægtning af en lav udskiftningsgrad blandt illegale indvandrere fra flygtningelande, siden disse forventes at være relativt immobile, og en højere

Figur 1. Antal illegale indvandrere ved en årlig udskiftningsrate på 50 %, 2008-2016



Kilde: Egne beregninger på baggrund af data fra Rigs politiet.

Figur 2. Antal illegale indvandrere ved forskellige antagelser om årlig udskiftningsrate, 2008-2016



Kilde: Egne beregninger på baggrund af data fra Rigspolitiet.

udskiftningsgrad for alle andre illegale indvandrere. I figur 2 ses det estimerede antal illegale indvandrere i Danmark, når man benytter forskellige antagelser om udskiftningsgraden.

Antages det, at der ingen udskiftning er blandt illegale indvandrere, bliver estimeret højt, og ligger i 2016 på cirka 44.000, altså dobbelt så højt som ved antagelsen om 50 procents udskiftning. Antages det derimod, at udskiftningsgraden er på 70 procent, er det estimerede antal kun på godt 13.000. Dette skyldes, at jo flere personer i populationen, der udskiftes, desto lavere er sand-

synligheden for, at en person genfanges, hvorfor antallet af genfangster opjusteres i en grad, der svarer til antagelsen om udskiftningsgraden. Når genfangsten er høj, er estimeret lavt, og derfor fører en antagelse om højere udskiftning altså til et lavere estimat af populationen.

#### UNDERSØGELSENS PUBLICERING

JAN ROSE SKAKSEN OG TROELS MANDØE GLÆSNER

DE ILLEGALE INDVANDRERE I DANMARK, 2016.

ARBEJDSNOTAT NR. 51

FRA ROCKWOOL FONDENS FORSKNINGSENHED.