

De fleste danske unge har et moderat alkoholforbrug

Til trods for, at den danske ungdom er stordrikken-
de i international sammenhæng, så har mere end
halvdelen af dem et ganske moderat forbrug af alkohol
gennem hele ungdomstiden.

Det viser et nyt studie gennemført af forskere ved
Københavns Universitet og VIVE for ROCKWOOL
Fonden. I studiet er en gruppe unge blevet fulgt gen-
nem en tiårig periode, hvor de – som 15-årige, som
18-19-årige og igen som 25-26-årige – er blevet spurgt
til deres alkoholforbrug.

Det fremgår af studiet, at godt halvdelen (53 pct.) af de
unge svarer, at de kun drikker få genstande om ugen. I
denne gruppe er der blandt de 15-årige tale om nul til
to genstande om ugen i gennemsnit. Det forbrug har,
når samme gruppe bliver 18-19 år gamle, kun flyttet sig
lidt, idet de her drikker nul til fire ugentlige genstande.

Noget tyder på, at den moderat drikkende del af ung-
dommen tager deres vaner med sig ind i voksenlivet, da
de som 25-26-årige giver udtryk for at have et forbrug
på mellem to og seks ugentlige genstande i gennemsnit.
Altså under det forbrug, som Sundhedsstyrelsen an-
befaler som det maksimale, nemlig syv genstande for
kvinder og 14 for mænd.

De ganske moderat drikkende unge har som bekendt
jævnaaldrende, der drikker mere. Nogle få drikker rigtig
meget på alle tre måletidspunkter, mens ca. 42 pct. har
et såkaldt ”fling” mønster i deres alkoholforbrug, dvs.
at de topper på et relativt højt niveau ved målingen i
18-19-års alderen for derefter at mindske forbruget.

For disse unge gælder, at de ofte overskrider Sundheds-
styrelsens ugentlige alkoholgrænser, specielt i 18-19-års
alderen, mens diskrepansen mellem anbefalinger og
drikkeadfærd er mindre i 25-26-års alderen.

Også i forhold til såkaldt *binge* drikning (at drikke me-
get ved én drikkelejlighed) er der et fald fra 18-19-års
alderen til 25-26-års alderen. Fx siger 66 pct. af de
18-19-årige mænd i undersøgelsen, at de har drukket 10
genstande eller mere på en aften (mindst en gang den
seneste måned), mens den tilsvarende andel i 25-26-
års alderen er 58 pct. Blandt kvinderne er andelen 42
hhv. 35 pct. Disse tal er dog fortsat høje i international
sammenligning.

De stordrikkende

En lille gruppe (6 pct. af årgangen) har et ugentligt
alkoholforbrug, der hen over hele den tiårige periode
ligger langt over det anbefalede.

I denne gruppe starter man, tidligt i livet, med at dri-
kke rigtig meget. Allerede som 15-årig bliver det til gen-
snitligt 30 genstande om ugen, og dette – i forhold
til anbefalingerne – alt for høje niveau fortsætter ind i
voksenalderen. Der er tale om et kronisk højt alkohol-
forbrug.

Det kan næppe overraske mange, at der er en overre-
præsentation af mænd i denne gruppe, men der er på
ingen måder tale om en ren mandegruppe, idet ca. 40
pct. er kvinder.

Data bag studiet af unges alkoholforbrug

De unges alkoholforbrug er i dette studie målt ved selvrapporering. 2.000 tilfældigt udvalgte 15-årige fik i 2005 et spørgeskema om deres alkohol- og stofbrug, og de blev igen kontaktet om samme sag tre år senere, da de var 18-19 år. I 2015, hvor de nu var 25-26 år, fik de for tredje gang mulighed for at svare på spørgsmål om deres rusmiddelvaner.

Der er altså tale om et forløbsstudie, hvor den samme gruppe unge følges over en tiårig periode. I spørgeskemaet svarer de unge på en række spørgsmål, herunder *Hvor mange genstande har du drukket på hver af de sidste syv dage, mandag, tirsdag, osv.?*

Studiet kan, givet metoden, fortælle noget om sammenhænge (korrelation), fx at der er sammenhæng mellem det at drikke meget og det ikke at være i gang med uddannelse eller i job.

Hvad studiet derimod ikke kan anvendes til er at berette om årsagssammenhænge (kausalitet). Måske har den unge problemer med job og uddannelse på grund af alkohol og/eller stoffer, måske bruger den unge modsat rusmidler på grund af problemer med uddannelse og job, eller måske har den unge problemer med det hele på grund af noget tredje (fx psykisk sygdom).

For nærmere oplysninger om udviklingen i unges alkoholbrug, se rapporten *Unge, alkohol og stoffer – et tiårigt forløbsstudie*, kapitel 4 (seniorforsker Stefan Bastholm Andrade og professor Margaretha Järvinen).

Kontakt: sba@vive.ku.dk eller mj@soc.ku.dk

Velstillede unges drukadfærd uden betydning for uddannelse og job

For unge fra de mest velstillede familier spiller druk, party og gang i gaden ingen rolle for, hvordan det videre går dem med hensyn til job og uddannelse. De, der fester mest, kommer videre i lige så høj grad som deres jævnaldrende fra samme miljø, viser et studie udført af seniorforsker hos VIVE Stefan Bastholm Andrade og professor i sociologi på Københavns Universitet Margaretha Järvinen for ROCKWOOL Fonden. Dette gælder dog kun for de 20 pct. mest velstillede børn – for andre unge er tidlig druk og hashbrug forbundet med forhøjet risiko for problemer senere i livet.

I studiet kigger man på 15-åriges såkaldte risikoadfærd. Det handler om, hvorvidt man tidligt i livet har prøvet at være fuld, om man ryger, om man ofte går i byen, om man tit drikker meget ved en lejlighed, ryger hash og har haft en tidlig seksuel debut.

På den baggrund inddeles de 15-årige i tre grupper, nemlig lav-, mellem- og højrisikogruppen, som udgør henholdsvis 56, 32 og 12 pct. af en årgang.

I forhold til alle tre grupper følger forskerne siden op på, hvordan det – som 16-årige, 17-årige og så videre frem til 24-års alderen – går med at være i job eller i gang med en uddannelse.

På forhånd er forventningen, at tidlig risikoadfærd vil være forbundet med senere problemer. Dette viser sig også at være det generelle mønster: unge med tidlig alkohol- og hashbrug, rygning mv. har markant forhøjet risiko for at havne uden for skolesystemet og arbejdsmarkedet. Denne sammenhæng gælder dog ikke for den femtedel af de unge, der kommer fra de øverste socioøkonomiske lag, hvilket fremgår af figur 1.

Af figuren fremgår, hvor sandsynligt det er, at en ung mand fra en velstillet familie som 16-, 17-, 18-årig etc. står uden job eller uddannelse, alt efter om vedkommende tilhørte lav-, mellem- eller højrisikogruppen i forhold til alkohol-, hash- og cigaretbrug som 15-årig. Figuren viser, at der over tid er meget små forskelle mellem risikogrupperne, dvs. at tidlig risikoadfærd blandt de mest velstillede unge mænd ikke er forbundet med et forhøjet niveau af problemer senere i livet.

Samme tendens ses for de unge kvinder med risikoadfærd fra den øverste del af de socioøkonomiske lag. I 20-års alderen skiller de sig markant ud fra deres jævnaldrende fra samme miljø (25 pct. uden job eller uddannelse, imod 10 pct. blandt resten), men som 24-årige ligner de igen alle andre.

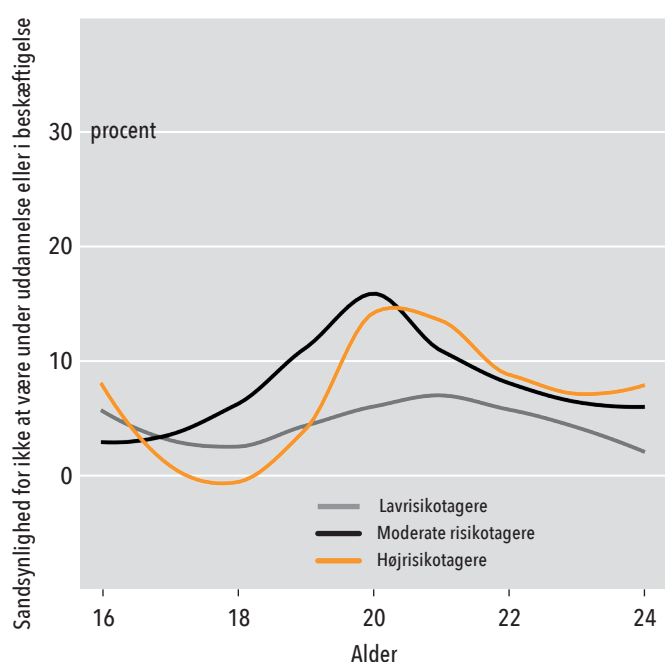
Sammenhæng for alle andre

Den manglende sammenhæng mellem risikoadfærd og tendensen til at være i job eller uddannelse gælder som nævnt kun for de mest velstillede. For alle andre unge finder man det, man på forhånd forventede: Gruppen af unge, der udviser risikoadfærd i forhold til alkohol, hash og cigaretter i 15-års alderen, er også de unge, der i højere grad end andre står uden job eller uddannelse senere.

Figur 2 viser situationen for unge mænd fra middelklassen. Som det fremgår, er der her en tydelig sammenhæng mellem tidligt alkohol-, hash- og cigaretbrug og risikoen for – i starten af 20'erne – hverken at have et job eller være i gang med en uddannelse.

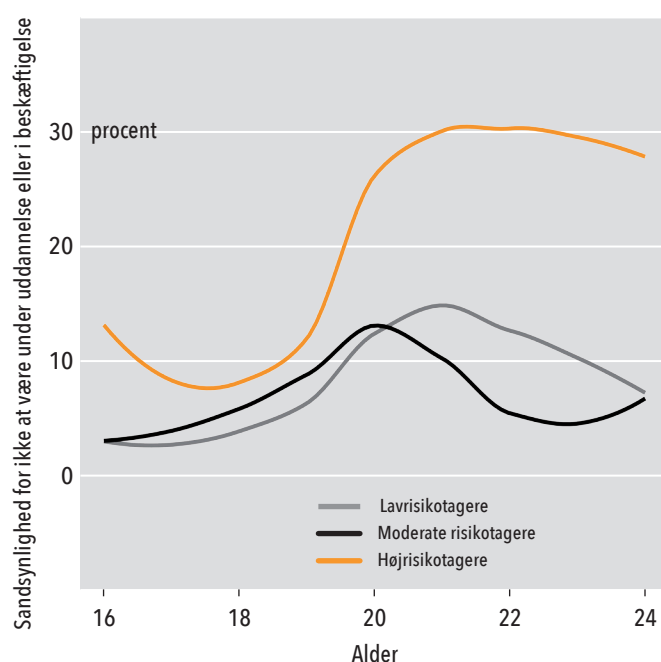
For nærmere oplysninger om dette studie, se rapporten *Unge, alkohol og stoffer – et tiårigt forløbsstudie*, kapitel 1 (Stefan Bastholm Andrade og Margaretha Järvinen). Kontakt: sba@vive.dk eller mj@soc.ku.dk

Figur 1: Unge mænd fra de bedste socioøkonomiske kår: Sandsynlighed for at være uden job eller uddannelse, givet forskellig risikoadfærd



Kilde: Stefan Bastholm Andrade og Margaretha Järvinen: "Mere risikabelt for nogle end for andre. Negative livsbegivenheder hos risikovillige unge", i *Unge, alkohol og stoffer – et 10-årigt forløbsstudie* (red. M. Järvinen). Sociologisk Institut, Københavns Universitet 2018

Figur 2: Unge mænd fra middel socioøkonomiske kår: Sandsynlighed for at være uden job eller uddannelse, givet forskellig risikoadfærd



Kilde: Stefan Bastholm Andrade og Margaretha Järvinen: "Mere risikabelt for nogle end for andre. Negative livsbegivenheder hos risikovillige unge", i *Unge, alkohol og stoffer – et 10-årigt forløbsstudie* (red. M. Järvinen). Sociologisk Institut, Københavns Universitet 2018

Unge, der får sat grænser for antallet af genstande, drikker mindre

Unge, der kommer fra hjem, hvor forældrene sætter grænser for alkoholindtaget, deltager i mindre grad end deres jævnaldrende i drukfester.

Det viser et studie, som seniorforsker hos VIVE Jeanette Østergaard, professor i sociologi på Københavns Universitet Margaretha Järvinen og videnskabelig assistent hos VIVE Asger Graa Andreasen har gennemført for ROCKWOOL Fonden.

I studiet har 2.000 unge svaret på, hvor ofte de inden for den seneste måned har drukket fem eller flere genstande ved samme lejlighed. Det spørgsmål har de svaret på i tre omgange, nemlig som 15-årige, igen som 18-19-årige og endelig som 25-26-årige.

Da de i 2005 var 15 år, blev også deres forældre bedt om at svare på en række spørgsmål, og ét af dem var *Hvor meget må din søn/datter ifølge dig drikke, hvis han/hun er til fest med andre unge?*

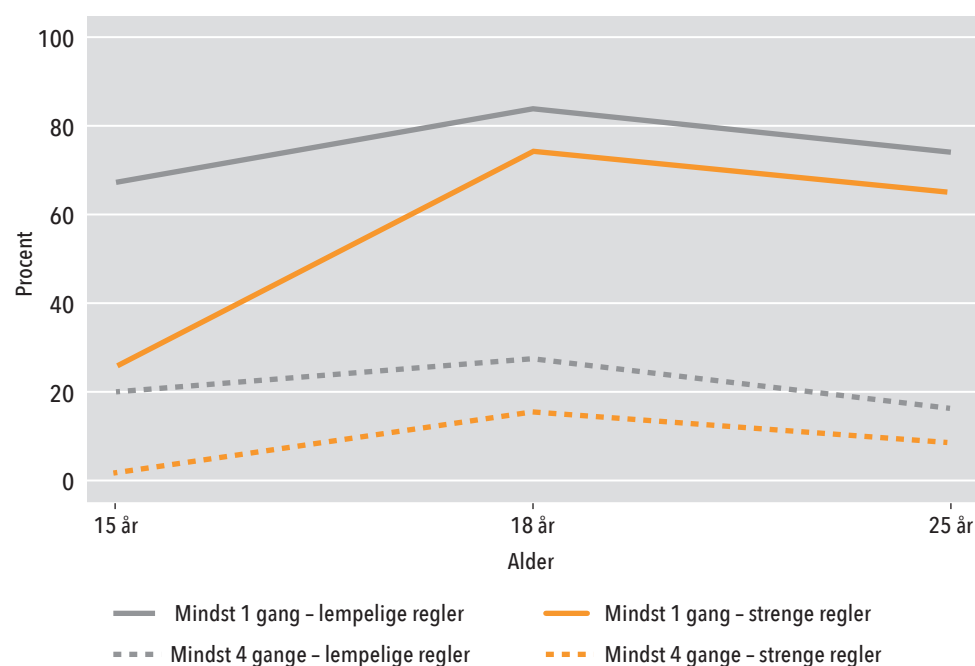
På den baggrund er det muligt at kombinere oplysninger om regler i hjemmet med de unges (anonyme) rapportering om eget alkoholforbrug.

I figur 3 ses sammenhængen mellem forældreregler og de unges svar på hvor ofte de, den seneste måned, har drukket sig fulde.

Figuren viser, at de unge, der kommer fra hjem med strenge regler (maks. to genstande til en fest med andre unge) drikker sig mindre fulde, både når de er 15, 18-19 og 25-26 år.

Det gælder især for de yngste, altså de 15-årige, hvor 26 pct. af dem, der kommer fra hjem med stramme regler har været fulde mindst én gang den seneste måned. Det er få, hvis man sammenligner med den gruppe, som har lov til at drikke fem eller flere genstande på en aften. I denne gruppe har 67 pct. været fulde mindst én gang den seneste måned.

Figur 3: Forældreregler i 2005 og udviklingen i, hvor mange unge som har drukket sig fulde, da de var 15, 18-19 og 25-26 år.



Af figuren fremgår, hvor stor en andel af de unge, der har været fulde henholdsvis mindst én (linje) og mindst fire (stiplet) gange den seneste måned.

Kilde: Jeanette Østergaard, Margaretha Järvinen & Asger Graa Anderasen: "Hvad betyder regler? Et forløbsstudie af forældres indflydelse på unges alkoholforbrug" i *Unge, alkohol og stoffer – et 10-årigt forløbsstudie* (red. M. Järvinen). Sociologisk Institut, Københavns Universitet 2018

Forældreregler og hyppighed

Der synes at være en markant sammenhæng mellem, hvor stramme forældrenes regler er, og *hvor ofte* de unge drikker sig fulde.

Unge, hvis forældre sætter strenge regler for alkoholforbruget, drikker sig i langt mindre grad fulde i 15-års alderen end unge, hvis forældre har meget lempelige alkoholregler.

Kun 2 pct. af dem der kommer fra hjem med stramme regler, drikker sig ofte beruset i 15-års alderen. Det samme gør sig gældende for hele 20 pct. af deres jævnaldrende fra hjem, hvor reglerne er løsere.

Som det fremgår af figuren, mindskes forskellen i unges fuldskabsmønster over tid, således at unge med stram-

me og mere lempelige regler hjemme kommer til at ligne hinanden mere og mere. Som 18-19-årige har de unge fra de to typer hjem således alkoholvaner, som i højere grad ligner hinanden.

Alligevel synes forældreregler at gøre en forskel, da unge fra hjem med strenge regler både som 15-årige, som 18-19-årige og som 25-26-årige melder om færre fuldskabsepisoder sammenlignet med unge, som har lempelige regler.

For nærmere oplysninger om forældreregler og alkoholbrug se rapporten *Unge, alkohol og stoffer – et tiårigt forløbsstudie*, kapitel 5 (af Jeanette Østergaard, Margaretha Järvinen og Asger Graa Andreasen).

Kontakt: jea@vive.dk; mj@soc.ku.dk; aga@vive.dk

Undersøgelsens publicering:

Unge, alkohol og stoffer – et 10-årigt forløbsstudie (red. M. Järvinen).

Sociologisk Institut, Københavns Universitet 2018.

Nyt fra ROCKWOOL Fondens Forskningsenhed. (ISSN 1396-1217) udgives for at informere offentligheden om resultaterne af den løbende forskning i Enheden.

Nyhedsbrevet er ikke ophavsretligt beskyttet og må frit citeres eller kopieres med fornøden kildeangivelse.

Du kan se andre udgivelser fra forskningsenheden på: www.rockwoolfonden.dk/forside/forskning