

Skolen påvirker hele familien

Når et barns skolestart udskydes, har det konsekvenser - ikke kun for barnet selv, men også for forældrene og for barnets ældre søskende. Det viser ny forskning lavet i samarbejde mellem ROCKWOOL Fondens Forskningsenhed og Aarhus Universitet. Hermed har den måde, hvorpå vi indretter børns hverdag, konsekvenser, der rækker langt ud over børnene selv.

Helt konkret viser studiet, at hvis et barns skolestart udskydes, forbedres morens beskæftigelse i gennemsnit i årene omkring skolestart (se artikel 2). Denne effekt er størst, når børnene er syv år. Samtidig viser studiet også, at stabiliteten af forældres parforhold stiger ved senere skolestart (se artikel 3). I modsætning til beskæftigelseseffekterne er effekten på parforholdets stabilitet til stede igennem hele barnets skoletid, og den stiger endda omkring afslutningen af 9. klasse. Dog mindskes effekten på den meget lange bane, således at et barns skolestartsalder ikke påvirker, hvorvidt forældrene er sammen, når barnet når tyverne. Endelig viser studiet også, at samspillet mellem et barns skolestart og forhold i familien ikke er begrænset til forældrene; ældre søskende påvirkes også (se artikel 4). Hvis en ældre bror eller søster er tæt på sin 9.-klasses eksamen, når skolestart udskydes, stiger visse eksamenskarakterer.

Når tidspunktet for et barns skolestart påvirker familien i bredere forstand, skyldes det, at forhold i børnenes liv i høj grad er bestemmende for, hvad forældre bruger deres tid på, og hvordan de indretter deres hverdag.

En families hverdag ændrer sig naturligvis gennem et barns opvækst. Men specielt i brydningstider som omkring skolestart kan der ske markante ændringer over en relativt kort periode, som kræver mere af forældrene i hverdagen. Eksempelvis stiger tiden brugt på lektiehjælp og lignende markant, og antallet af timer mellem aflevering om morgenen og afhentning om eftermiddagen reduceres for børn, der lige er startet i 1. klasse, sammenlignet med børn, der stadig går i 0. klasse eller børnehave.

Når forældre indretter deres hverdag efter deres børns behov, kan ét barn påvirke, hvor meget forældrene kan arbejde, hvordan det går med deres parforhold, og hvor meget opmærksomhed og hjælp søskende kan få – specielt i familier, der allerede har svært ved at få enderne i en travl hverdag til at mødes. Samtidig har tidligere forskning også vist, at selvom børn ikke klarer sig bedre på lang sigt af at få deres skolestart udskudt, så klarer de sig bedre i skolen målt i eksempelvis test, hvilket fx kan medføre, at nogle forældre oplever, at den udskudte skolestart har mindsket deres barns behov for hjælp i hverdagen.

”Set i et bredere perspektiv illustrerer vores resultater, at vigtigheden af skolen som institution både handler om dens direkte betydning for børns hverdag og deres senere liv, og også om dens indirekte påvirkning af børnenes familier,” konkluderer Rasmus Landersø, en af forskerne bag studiet.

Sådan har vi gjort

En sammenligning af familier, hvis børn starter skole hhv. rettidigt, sent eller tidligt vil *ikke* kunne afdække, om eventuelle senere forskelle skyldes børnenes skolestart eller andre forhold i familierne. For at kunne belyse årsagssammenhænge kræves det, at familier, *der er ens på alle måder på nær deres børns skolestartsalder*, sammenlignes. Dette gør studiet ved at udnytte reglerne omkring skolestart: At alle børn (i perioden for studiets datagrundlag) bør starte 1. klasse det år, de fylder syv år. Ved at sammenholde familier til børn, der er født hhv. lige før eller lige efter nytår, sammenlignes familier, der kun adskiller sig ved, at børnene starter i skole på forskellige tidspunkter.

Men selvom det er vigtigt at sikre, at resultaterne kan tolkes som *den kausale effekt af skolestartsalder*, er et andet centralt spørgsmål, hvilke børn og familier disse resultater vedrører.

Nogle typer af børn vil oftest være blandt de ældste i deres klasse. Det kan eksempelvis være den gruppe af børn, som vurderes som sent skoleparate. Hvis et barn fra denne gruppe er født tidligt på året, vil barnet automatisk være lidt ældre, når det starter skole - hvis det derimod er født sent på året, bliver skolestarten ofte udskudt et år.

Andre typer af børn vil altid være blandt de yngste i deres klasse – dette kan være børn, som vurderes som værende meget modne og forud for deres alder. Hvis de er født tidligt på året, vil de ofte få deres skolestart fremrykket.

Endelig er der børn mellem disse to yderpunkter, blandt andet de ca. 20% af børn født i december og januar, hvis skolestartsalder dikteres af deres fødselsdato. Denne midtergruppe har hverken entydigt gavn af at være blandt de ældste i en klasse eller blandt de yngste i en klasse. De er så at sige ”på kanten” mellem yderpunkterne.

Når studiet analyserer skolestartsalder for familier med børn, der er født hhv. lige før eller lige efter nytår, vedrører effekterne som udgangspunkt kun gruppen af børn, der er ”på kanten” når det kommer til skolestartsalder. I studiet testes det derfor også, om resultaterne gælder for alle familier set over én kam (altså med alle typer af børn), og dette afvises. Altså er studiets resultater om skolestartsalders påvirkning på morens beskæftigelse, forældrenes parforhold og ældre søskendes karakterer kun gældende for en bestemt type familier.

Udskydelse af skolestart kan øge mødres beskæftigelse

Hvis børns skolestart udskydes, øges mødrenes arbejdsmarkedstilknytning i årene omkring skolestart. Det er en af konklusionerne i et nyt studie fra ROCKWOOL Fondens Forskningsenhed og Aarhus Universitet.

Figur 1 viser beskæftigelsesfrekvensen for mødre, som har børn, der starter første klasse som hhv. 6,5- og 7,5-årige (dvs. de er hhv. blandt de yngste og ældste i deres klasse). Beskæftigelsesfrekvensen vises for mødrene, når børnene er hhv. seks (dvs. før skolestart), syv (hvor kun børnene i den orange søjle har startet skole), otte (hvor alle børn har startet skole), ni og ti år gamle.

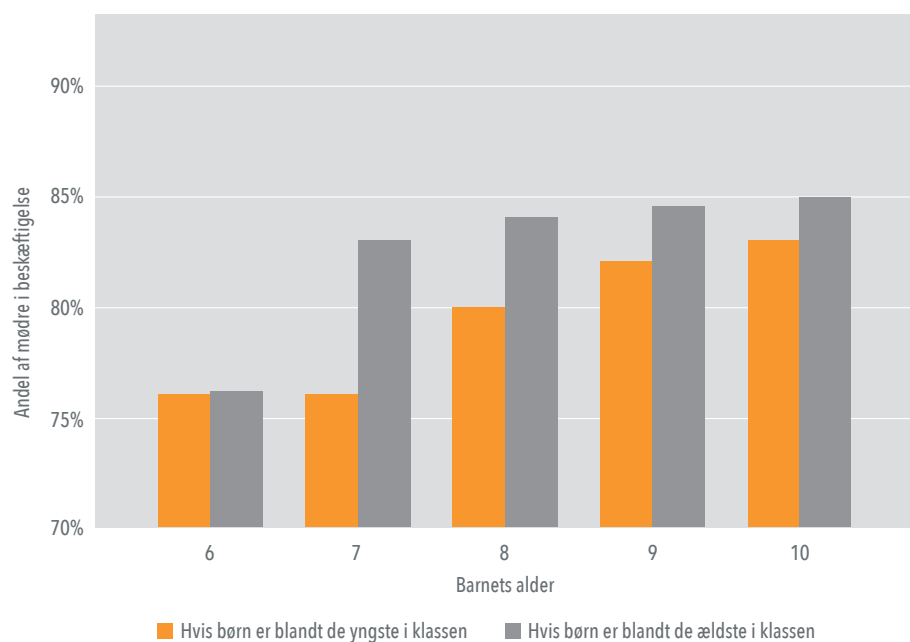
Af figuren ses det, at beskæftigelsen stiger med 4,6 procentpoint, når barnet er syv år (ca. 6%), hvis barnets skolestart udskydes med et år. Forskellene bliver gradvist mindre og er ikke længere statistisk signifikant

forskellige fra 0, som børnene bliver ældre. Altså er effekterne kun til stede i årene omkring skolestart.

Primært mødre på deltid eller med lav beskæftigelse

Studiet har også undersøgt nærmere, hvordan mødres beskæftigelse påvirkes af deres barns skolestart, og hvilken type af mødre der bliver påvirket. Der er således beskæftigelseseffekter både på, om man har et arbejde eller ej (den ekstensive margin), og på, hvor meget man arbejder (den intensive margin). Desuden viser det sig, at det i overvejende grad er mødre, som enten har en lav arbejdsmarkedstilknytning, eller som arbejder på deltid, som bliver påvirket, hvis deres barns skolestart udskydes. Det er med andre ord ikke alle familier, der påvirkes på samme måde.

Figur 1 - Mødres sandsynlighed for at være i beskæftigelse alt efter skolestartsalder



Note: Figuren viser andelen af mødre i beskæftigelse, når børnene er seks, syv, otte, ni og ti år gamle, hvis børnene starter tidligt i skole (orange søjler), og hvis børnene starter sent i skole (grå søjler).

Kilde: ROCKWOOL Fondens Forskningsenhed på baggrund af data fra Danmarks Statistik for 132.039 børn født 1986-2000.

Forældres parforhold påvirkes af børns skolegang

Hvornår et barn starter skole, og hvornår det fuldfører 9. klasse, påvirker stabiliteten af dets forældres parforhold. Et nyt studie, som ROCKWOOL Fondens Forskningsenhed har lavet i samarbejde med Aarhus Universitet, undersøger sammenhængen mellem, hvor gammelt et barn er i overgangene fra førskole til skole og fra skole til ungdomsuddannelse, og stabiliteten af forældrenes parforhold. Konklusionen er, at hvis et barn starter senere i skole, og derved også når udgangen af 9. klasse senere, udskydes nogle forældres skilsmisse tilsvarende.

Når et barn starter senere i skole, vil alle andre overgange i uddannelsessystemet også forsinkes med et år. I studiet er det undersøgt, hvordan ændringer i alle disse overgange påvirker barnets forældre igennem hele dets barndom og ungdom.

Resultaterne er illustreret i figur 2. Hvert punkt på grafen viser effekten af ét års forsinkelse af børns uddannelse på deres forældres sandsynlighed for at bo sammen. Som 6-årig, altså før skolestart, er der selvsagt ingen forskelle. Men når børnene fylder 7 år, opstår en markant forskel, som vedbliver frem til udgangen af grund-

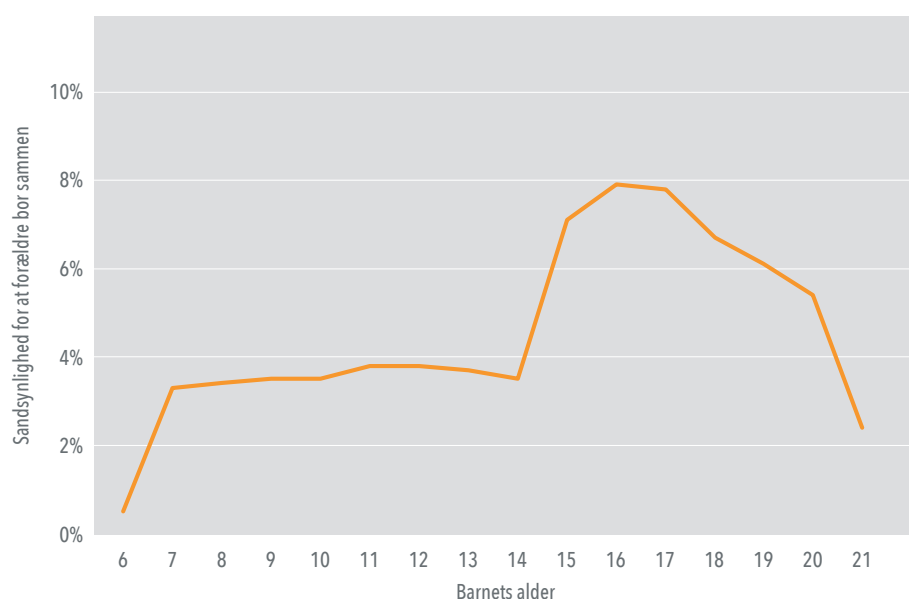
skolen. Her sker der endnu et spring op, således at forældrene til børn, som når 9. klasse det år, de fylder 17, i stedet for det år, de fylder 16, er 7-8 procentpoint mere tilbøjelige til at bo sammen. Denne forskel forsvinder derefter gradvist igen, således at der, når børnene er i 20'erne, ikke er forskelle på, om deres forældre er sammen eller ej.

Resultaterne viser på den ene side, at et barns overgange mellem forskellige trin i uddannelsessystemet påvirker, om dets forældres går fra hinanden eller ej på den korte bane. Men på den anden side viser resultaterne også, at skilsmissesandsynligheden ikke ændres på den meget lange bane – den samme andel af forældre går fra hinanden, hvad enten barnet starter tidligt eller sent i skole. Med andre ord: Et barns overgange mellem forskellige trin i uddannelsessystemet kan være med til at ændre tidspunktet for konflikter og brud – men ikke til at undgå dem.

De mulige mekanismer

Forskerne bag studiet kan dog ikke isolere de præcise mekanismer bag effekterne. Rasmus Landersø uddyber:

Figur 2 - Effekt af et års senere skolestart på sandsynligheden for, at forældre bor sammen



Note: Figuren viser for hvert alderstrin fra 6 til 21 år, hvordan senere skolestart påvirker forældrenes sandsynlighed for at blive ved med at bo sammen. Når estimatet ved alderen 6 år er meget tæt på 0, skyldes det, at dette er før den formelle skolestart. Når estimatet nærmer sig 0 igen ved alderen 21, betyder dette, at skolestartsalder ikke påvirker, hvor mange forældre der i alt ender med at gå fra hinanden.

Kilde: ROCKWOOL Fondens Forskningsenhed på baggrund af data fra Danmarks Statistik for 132.039 børn født 1986-2000.

”Tidligere forskning har vist, at ældre børn generelt har lettere ved materialet i skolen og klarer sig bedre i testsituationer som eksamener, end yngre børn gør. Samtidig har ældre børn også lettere ved overgange til nye miljøer, som det er tilfældet ved skolestart og efter afslutningen af 9. klasse. Når senere skolestart kan påvirke forældrenes parforhold og indbyrdes konflikter, kan det bl.a. skyldes, at forældrene føler sig mindre pressede, når de oplever, at barnet har en lettere færd gennem skolesystemet, og det har mindre behov for understøttelse i hverdagen.”

Forskerne har også undersøgt, om effekterne gælder for alle familier, eller om de kun gør sig gældende for de familier, der netop forsøger at ændre deres børns skolestartsalder. Konklusionen er, at effekterne kun er til stede i familier, som aktivt forsøger at ændre deres barns skolestartsalder. Med andre ord, hvis et barn er lige på kanten til, om det skal starte skole et år senere eller ej, og familien aktivt forsøger at få skolestarten forsinket, så kan en senere skolestart være med til at lette presset for familierne og derved også påvirke forældrenes parforhold.

Ældre søskendes karakterer påvirkes af, om yngre søskende er startet i skole

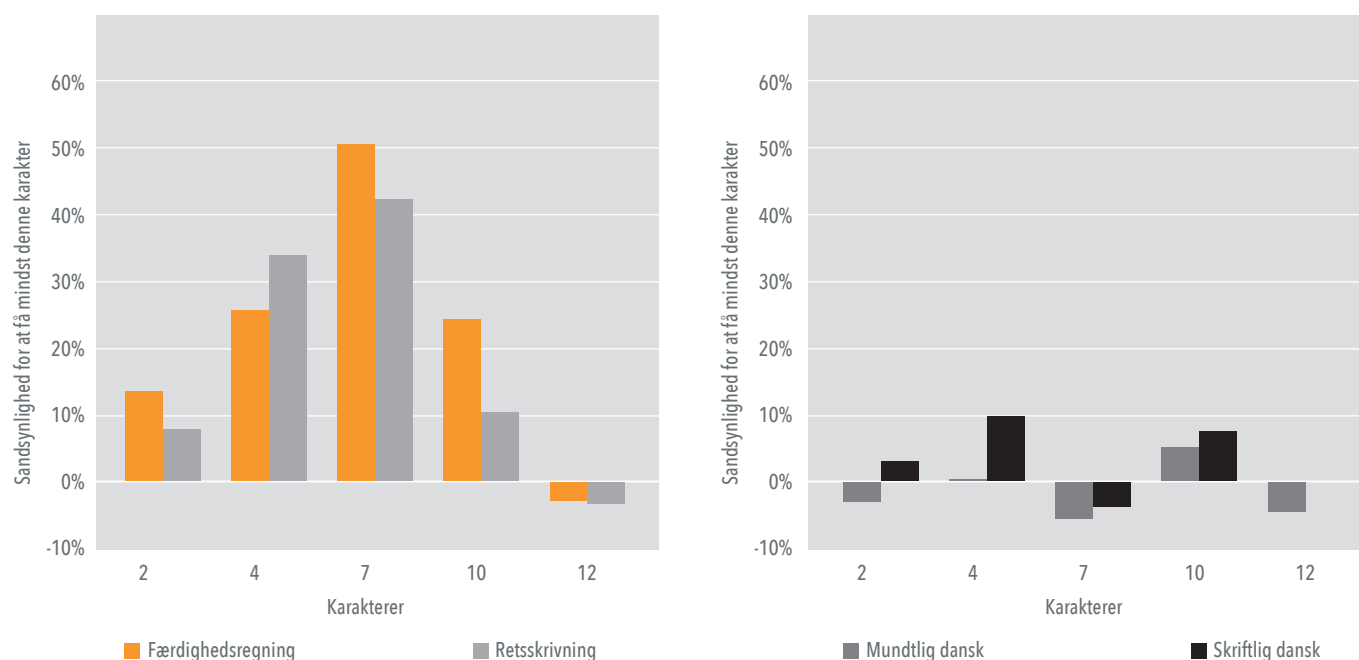
Når eksamenerne i 9. klasse nærmer sig, gør det en forskel, om ens mindre søskende er startet i skole eller ej. Det viser et nyt studie fra ROCKWOOL Fondens Forskningsenhed og Aarhus Universitet, som undersøger effekterne af et barns alder ved skolestart på dets ældre søskendes karakterer.

Resultaterne viser, at ældre søskende, der er tæt på udgangen af grundskolen, påvirkes. Søskende, som kun

er et til seks år ældre, påvirkes derimod ikke af deres lillebrors eller lillesøsters skolestart. Samtidig viser studiet også, at det kun er eksamener, hvor forhold som udenadslære og huskeregler kan spille en stor rolle, som påvirkes.

Dette illustreres i figur 3, som viser, hvordan sandsynligheden for at få en given karakter eller højere påvirkes, hvis ens yngre søskende starter skole et år senere.

Figur 3 – Effekten af at yngre søskendes skolestart udskydes på karakterniveau i 9. klasse



Note: Figuren viser, for hver karakter fra 2 til 12, hvordan sandsynligheden for at få mindst denne karakter påvirkes. Altså betyder en søjle på 34% ved retsskrivning og karakteren 4, at sandsynligheden for at få 4, 7, 10 eller 12 stiger med 34 procentpoint. Kun søjlerne ved karaktererne 4 og 7 for retsskrivning og 4, 7 og 10 for færdighedsregning er statistisk signifikant forskellige fra 0.

Kilde: ROCKWOOL Fondens Forskningsenhed på baggrund af data fra Danmarks Statistik for ca. 2.300 ældre søskende.

Den venstre del af figuren viser effekterne for færdighedsregning (orange søjler) og retskrivning (lysegrå søjler), hvilket er tests, som er præget af systematik og huskeregler. Den højre del af figuren viser påvirkningen på karaktererne i mundtligt dansk (mørkegrå søjler) og skriftligt dansk (sorte søjler), der er præget af mere komplekse fremstillinger og analyser.

Af figuren ses det, at sandsynligheden for at få mindst 4 i retskrivning stiger med 34 procentpoint, og sandsynligheden for at få mindst 7 stiger med hele 40 procentpoint. Ligeledes stiger sandsynligheden for at få mindst 4, 7 eller 10 i færdighedsregning også markant. Derimod sker der ingen forbedringer for den højeste karakterer 12. Samtidig ses det også, at karaktererne i mundtligt og skriftligt dansk ikke påvirkes af, om en yngre søskende er startet i skole endnu.

Rasmus Landersø, en af forskerne bag studiet, uddyber sammenhængen mellem yngre søskendes skolestartsalder og ældre søskendes eksamenskarakterer: ”Effekterne skal ses i lyset af to forhold. De er koncentreret i bunden og i midten af karakterskalaen, og de er kun til stede ved eksamener, hvor huskeregler og udenadslære kan have en stor indflydelse. Dette kan skyldes, at forældrene får ekstra tid til at hjælpe deres ældre børn i tiden op til eksamen.”

Det tyder således på, at nogle børnefamilier har svært ved at få enderne til at mødes og understøtte både de yngste børn i starten af deres skolegang og de ældste børn i tiden omkring deres eksamener på samme tid. Hvis skolestarten udskydes, kan det derfor give forældrene mulighed for at hjælpe de ældre søskende med forberedelserne til eksamen, selvom dette ikke leder til en varig forbedring af færdigheder og karakterer, når det kommer til mere komplekse opgaver.

Undersøgelsens publicering:

Effects of School Starting Age on the Family by *Rasmus Kløve Landersø, Helena Skyt Nielsen and Marianne Simonsen.*

ROCKWOOL Fondens Forskningsenhed.

Studiet publiceres i tidsskriftet The Journal of Human Resources.

Nyt fra ROCKWOOL Fondens Forskningsenhed. (ISSN 1396-1217) udgives for at informere offentligheden om resultaterne af den løbende forskning i enheden.

Nyhedsbrevet er ikke ophavsretligt beskyttet og må frit citeres eller kopieres med fornøden kildeangivelse.

Du kan se andre udgivelser fra forskningsenheden på: www.rockwoolfonden.dk/forside/forskning