

## Tidlig jobrettet integrationsindsats virker kun for mandlige flygtninge

**D**en tidlige jobrettede integrationsindsats til flygtninge øger beskæftigelsen for mænd, men ikke for kvinder. Det viser en ny analyse fra ROCKWOOL Fondens Forskningsenhed. Analysen er den første, der forsøger at skille effekten af integrationsindsatsen fra jobeffekten af den generelle økonomiske fremgang.

Beskæftigelsen for nyankomne flygtninge har i en periode været historisk lav, men er steget under den forbedrede konjunktur. Der har samtidig været et massivt fokus fra regering, kommuner og virksomheder på at løfte beskæftigelsen for flygtninge. Analysen fra ROCKWOOL Fondens Forskningsenhed viser, at to specifikke lovændringer har hjulpet mandlige flygtninge hurtigere i beskæftigelse, men at lovændringerne ikke har fået kvinder i beskæftigelse.

### Om analysen

Arbejdsmarkedets parter bestående af regeringen, KL og DA indgik i marts 2016 en trepartsaftale for integrationsindsatsen. Aftalen blev senere fulgt op af en ændring af integrationsloven, der trådte i kraft i juli 2016.

Målet med indsatsen var ifølge aftalen at få flygtninge i arbejde: "Såfremt Danmark skal håndtere den voksende integrationsudfordring, er det afgørende, at langt flere flygtninge og familiesammenførte kommer i beskæftigelse og på denne måde bliver en del af fællesskabet. Og det skal ske hurtigere end i dag."

Analysen fra ROCKWOOL Fondens Forskningsenhed belyser effekten af to specifikke lovændringer, der trådte i kraft i oktober 2016, dvs. senere end den resterende del af loven. De to ændringer er en ændret praksis for jobparathedsvurderingen og kravet om tidlig og kontinuerlig virksomhedspraktik.

Den første lovændring medfører, at alle modtagere af introduktionsydelse fra oktober 2016 i udgangspunktet erklæres jobparate, dvs. at de skal stå til rådighed for arbejdsmarkedet og søge job. Tidligere blev mange ikke vurderet jobparate, fordi de ikke kunne tale dansk og bruge jobcentrenes jobportal, jobnet.dk.

Den anden lovændring medfører, at alle nyankomne senest en måned efter deres ankomst skal deltage i vedvarende virksomhedspraktik. Tidligere er flygtninge typisk startet i danskuddannelse for senere at modtage en beskæftigelsesindsats. Hensigten er, at flygtninge skal opnå en langt hurtigere og mere vedvarende kontakt med arbejdsmarkedet.

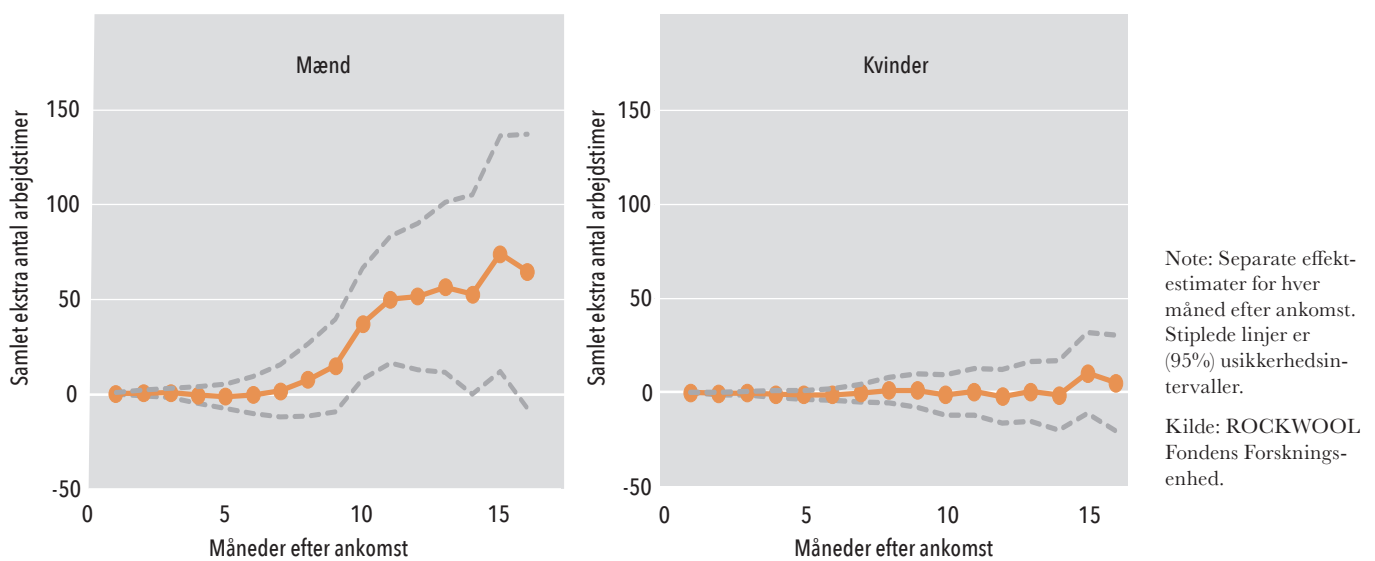
Analysen indeholder målinger af effekten af den tidlige indsats fra disse to tiltag i forhold til at blive vurderet jobparat eller få vedvarende virksomhedspraktik senere. Analysen viser derfor ikke effekten af den samlede lovændring, endsige de samlede tiltag fra arbejdsmarkedets parter.

## Flere arbejdstimer hos mændene

Analysen fra ROCKWOOL Fondens Forskningsenhed viser, at de to ændringer i integrationsloven har øget det samlede antal ordinære arbejdstimer med 75 timer i gennemsnit for mænd, opgjort 15 måneder efter ankomst. Det svarer til en forøgelse på 50%. Indsatsen har derimod ikke haft nogen betydning for kvindernes beskæftigelse (se figur 1).

Analysen viser, at effekten for mændene efter 15 måneder både findes blandt den store gruppe af flygtninge, der kom i perioden fra Syrien, og blandt flygtninge fra andre lande. Effekten findes også både for flygtninge, der ankommer alene, og for flygtninge, der ankommer som par, samt når vi alene, sammenligner med dem, der ankom i 2015.

Figur 1. Effekten af tidlig jobrettet indsats på samlet antal arbejdstimer efter ankomst til Danmark



# Mindre deltagelse i danskuddannelse

Det er lykkedes at erklære flere jobparate og få flere mænd og kvinder i virksomhedspraktik. Men til gengæld er deltagelsen på danskuddannelserne faldet. Det viser analysen fra ROCKWOOL Fondens Forskningsenhed.

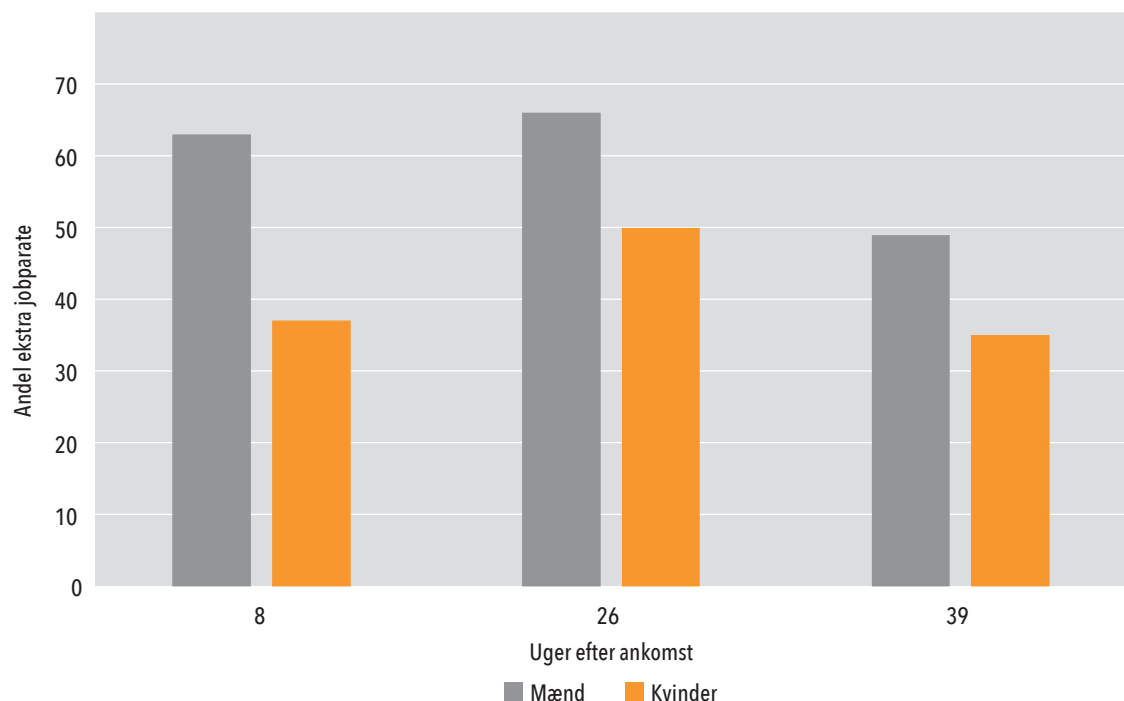
Efter næsten 20 år med integrationsprogrammer og relativt frie tilrettelæggelsesmuligheder for kommunerne blev integrationsloven med trepartsforhandlingerne ændret, og der blev indført krav om en tidlig og kontinuerlig virksomhedsrettet indsats.

I trepartsaftalen blev det aftalt, at "tilrettelæggelsen af kommunernes integrationsindsats skal tage udgangspunkt i, at flygtninge kan og skal arbejde, når de kommer til Danmark. Det gælder også, selvom den enkelte flygtning ikke fra første dag kan dansk."

Det blev derfor indført, at "flygtninge og familiesammenførte i integrationsprogrammet skal mødes som jobparate og dermed møde et klart krav om, at de skal arbejde og forsørge sig selv og deres familie. Kun i de tilfælde, hvor flygtninge og familiesammenførte helt åbenbart ikke er klar til en jobrettet indsats pga. sociale eller helbreds-mæssige problemer (eksempelvis på grund af stærk traumatisering), skal de ikke mødes som jobparate."

Analysen viser, at den ændrede indsats medførte, at omkring 60 procentpoint flere af de mænd, der ankom efter oktober 2016, er erklæret jobparate allerede 8 uger efter deres ankomst i forhold til dem, der ankom i slutningen af 2015 (se Figur 2). Det falder 39 uger efter deres ankomst, hvor flere har fået genvurderet deres jobparathed. For kvinderne er der en lidt mindre, men stadig markant stigning i andelen, der erklæres jobparate fra start.

Figur 2. Effekten af tidlig jobrettet indsats på andelen vurderet jobparat i procentpoint



Note: Separate effekt-estimer for given uge efter ankomst.

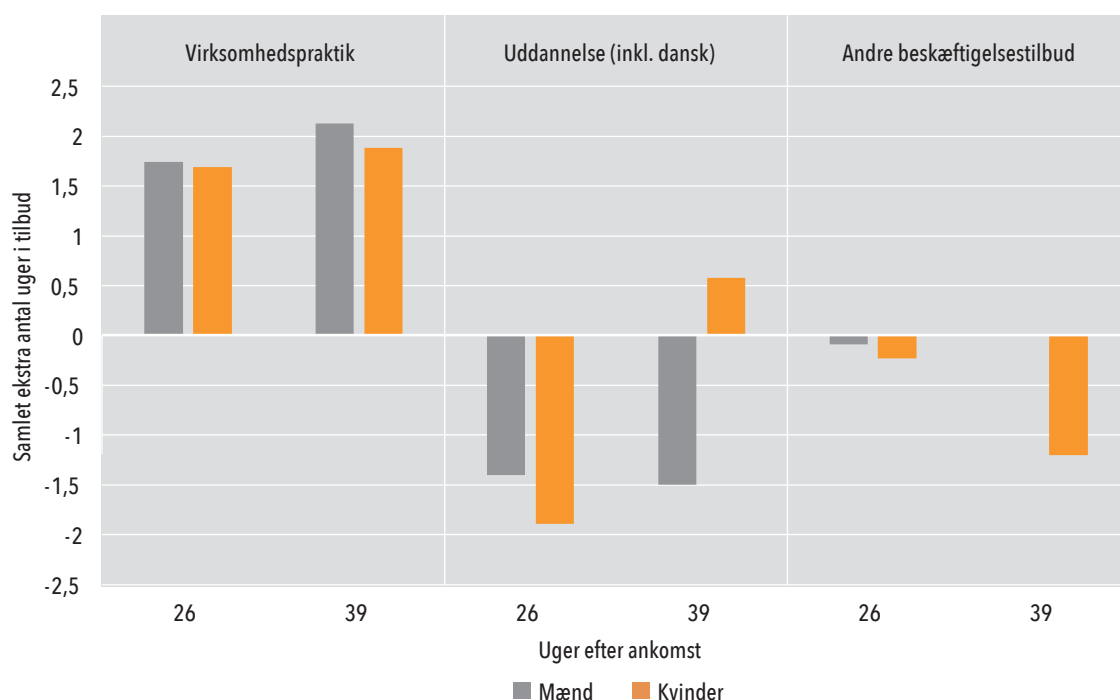
Kilde: ROCKWOOL Fondens Forskningsenhed.

Analysen viser også, at det er lykkedes med den ændrede indsats at øge deltagelsen i virksomhedspraktik (se figur 3). 26 og 39 uger efter ankomst har de mænd og kvinder, der ankom efter oktober 2016 deltaget i 1,5-2 ugers mere virksomhedspraktik end dem, der ankom før. Efter 26 uger deltager en tilsvarende lavere andel i ordinære uddannelses tilbud, herunder danskuddannelsen for voksne udlændinge. Den lave deltagelse fortsætter for mændene efter 39 uger, men ikke for kvinderne. Faldet kan skyldes, at deltagelse i danskuddannelsen udskydes for mænd, der kommer i job. Der sker ikke ændringer i brug af andre beskæftigelsestilbud.

## Metode

Effekterne er målt ved at sammenligne deltagere i introduktionsprogrammet, der er ankommet efter oktober 2016, med dem, der ankom i tidsrummet september 2015 til juni 2016. Der kontrolleres for kalendereffekter, baggrundsforhold og ændringer i integrationsprogrammet fra juli 2016.

Figur 3. Effekten af tidlig jobrettet indsats på deltagelse i integrationsprogrammet i uger



Kilde: ROCKWOOL Fondens Forskningsenhed.

### Undersøgelsens publicering:

Employment Effects of a Job-First Policy for Refugees af *Jacob Nielsen Arendt*  
Study Paper no. 139, The ROCKWOOL Foundation Research Unit.

Nyt fra ROCKWOOL Fondens Forskningsenhed. (ISSN 1396-1217) udgives for at informere offentligheden om resultaterne af den løbende forskning i enheden.

Nyhedsbrevet er ikke ophavsretligt beskyttet og må frit citeres eller kopieres med fornøden kildeangivelse.

Du kan se andre udgivelser fra forskningsenheden på: [www.rockwoolfonden.dk/forside/forskning](http://www.rockwoolfonden.dk/forside/forskning)