

DE ILLEGALE INDVANDRERE I DANMARK, 2008-2018

CLAUS LARSEN

JAN ROSE SKAKSEN

De illegale indvandrere i Danmark, 2008-2018

Arbejdsblad nr. 57

Udgivet af:

© ROCKWOOL Fondens Forskningsenhed

Adresse:

ROCKWOOL Fondens Forskningsenhed

Ny Kongensgade 6

1472 København K

Telefon 33 34 48 00

e-post: kontakt@rff.dk

www.rockwoolfonden.dk

December 2019

De illegale indvandrere i Danmark, 2008-2018

Claus Larsen, ROCKWOOL Fondens Forskningsenhed

Jan Rose Skaksen, ROCKWOOL Fondens Forskningsenhed

1. Introduktion

Dette arbejdsrapport er den tredje opfølgning på bogen *Den Illegale indvandring til Europa – og til Danmark*, som ROCKWOOL Fondens Forskningsenhed udgav i 2014. Bogen indeholdt den første egentlige analyse på danske data af antallet af illegale indvandrere i landet, hvor illegale indvandrere er defineret som personer uden dansk CPR-nummer, som enten opholder sig eller arbejder ulovligt i landet. Analysen byggede på data fra Rigspolitiet for årene 2007-2013 med oplysninger om alle de personer, der de pågældende år var blevet sigtet for at opholde sig eller at arbejde ulovligt her i landet eller begge dele.

De to første opfølgninger på bogen kom i 2016 og 2017 og tilføjede tal for 2014-2016. I forbindelse med den første af disse opfølgninger viste det sig, at de tidligere leverede data ikke var komplette i forhold til sigtelser, idet mellem en femtedel og en tredjedel manglede, og hvis man sammenligner estimater fra bogen og nyhedsbrevet fra 2014 med senere estimater, vil man se, at de er blevet nedjusteret (Clausen og Skaksen, 2016: 4). Disse reviderede estimater af antallet af illegale indvandrere opdateres nu med tal for 2017 og 2018, så den dækkede periode er 2008-2018.

Estimaterne er beregnet med en indirekte metode, den såkaldte Capture-Recapture-metode, der baserer sig på væsentlige antagelser. Bl.a. derfor er tallene behæftet med betydelig usikkerhed. Især er antagelsen om størrelsen af den årlige udskiftning i gruppen af illegale indvandrere afgørende for resultatet. En del er kun i Danmark i en kortere periode og rejser så ud af landet igen. Hvor stor en del kan man af gode grunde ikke vide præcist, så resultaterne er særligt følsomme over for den udskiftningsrate, man lægger til grund.

En anden usikkerhedsfaktor er naturligvis, at estimaterne vedrører noget, som de involverede ønsker at holde skjult, og derfor ikke direkte observeret. Ligesom tidligere er datagrundlaget for analyserne også denne gang stillet til rådighed af Rigspolitiet. Personerne i data er alle blevet pågrebet af politiet og efterfølgende sigtet for ulovligt ophold eller ulovligt arbejde. Det kan enten være i forbindelse med målrettede virksomhedskontroller, trafikindsatser og andre kampagner eller i forbindelse med det daglige patruljearbejde mv. Det betyder også, at data har en skævhed (bias) i retning af især at omfatte dem, der gennem deres adfærd er mest synlige. Risikoen for at komme i kontakt med politiet øges, hvis man arbejder eller færdes i det offentlige rum, mens risikoen er mindre for illegale indvandrere, der lever mere anonymt. Det afspejler sig i data og gør, at en antagelse bag metoden om, at alle illegale indvandrere har samme sandsynlighed for at blive pågrebet og sigtet, ikke fuldt ud kan være opfyldt.

Det gælder alle analyser af adfærdsformer, der af et flertal af befolkningen anses for uacceptable eller uhenigtsmæssige, at der er et mørketal. Der er flere med den adfærd, end tallene viser. Det gælder både egentlige lovovertrædelser og adfærd, som ikke er i strid med nogen love, men i strid med gældende normer og af den grund kan føre til omgivelsernes misbilligelse eller fordømmelse. For estimaterne her betyder det, at det mere specifikt er muligt at estimere antallet af 'aktive' illegale indvandrere, men der kan også være mere passive illegale indvandrere, der reelt lever uden for politiets søgelys, som beregningen ikke kan dække (Tranæs og Jensen, 2014: 94).

Derimod har intensiteten i politiets indsats i princippet ikke betydning for estimatet, idet den anvendte metode netop er robust overfor ændringer i politiets indsats.

Et hovedresultat i nedenstående analyse i dette arbejdsrapport er, at estimatet af antallet af illegale indvandrere har en stigende tendens. Middelskønnet for antallet i 2018 er ca. 25.900 mod ca. 23.300 i 2017 og 22.200 i 2016. Det præcise antal er usikkert, men under de givne antagelser er der 95 procent sandsynlighed for, at det i 2018 ligger mellem knap 22.900 og knap 28.900 personer.

En væsentlig antagelse bag dette resultat er, at andelen af illegale indvandrere i Danmark, der udskiftes fra år til år, er ca. 50 procent. Hvis denne andel er højere, vil det estimerede antal indvandrere være lavere. Rigspolitiet (2018) har foretaget en analyse, der peger i retning af en udskiftningsrate på 70 procent. Hvis det er tilfældet, bliver det estimerede antal illegale indvandrere i 2018 ca. 16.000. Udviklingen i antallet over tid er dog den samme som med en udskiftningsrate på 50 procent. Det er her vigtigt at understrege, at der også er stor usikkerhed omkring Rigspolitiets bud på en udskiftningsrate. De undersøger kun en enkelt gerningskode, hvorimod beregningerne af antal illegale indvandrere er baseret på mange gerningskoder, og de baserer estimatet på opholdstiden på dem, der bliver taget af politiet. Hvis de, der lever mindre eksponeret i forhold til at blive taget af politiet, har længere ophold (og dermed mindre udskiftningsrate), vil Rigspolitiets skøn overvurdere udskiftningsraten. For at kunne følge udviklingen over tid, fastholder vi i det følgende en udskiftningsrate på 50 procent som et fremstillingsmæssigt hovedscenarie, men rapporterer samtidig estimatet, hvis man benytter Rigspolitiets bud på en udskiftningsrate.

Resten af arbejdsrapporten er struktureret som følger: I afsnit 2 præsenteres data, i afsnit 3 præsenteres metoden og antagelserne bag analyserne og i afsnit 4 præsenteres resultaterne af analyserne i form af estimater af antallet af illegale indvandrere for årene 2008-2018.

2. Data

Data dækker perioden 2007-2018 og består af politiets registreringer i sager, der har ført til sigtelse for ulovligt ophold eller ulovligt arbejde, og hvor den sigtede ikke havde noget dansk CPR-nummer. Desuden indgår personer, der efterfølgende er blevet tildelt et CPR-nummer, men ikke er danske statsborgere. Data stammer fra de 12 politikredse, som Danmark ekskl. Færøerne og Grønland er delt op i. Når politiet sigter en person uden dansk CPR-nummer, får den pågældende et unikt erstatnings-CPR-nummer, og disse erstatnings-CPR-numre er blevet brugt til at udvælge sager (sigtelser). Blandt disse udvælges sager med relevante gerningskoder, hvorefter data er blevet stillet til rådighed for analyserne i anonymiseret form, hvor hver person blot har et fortløbende løbenummer. Det er kun politiet, der ligger inde med den kodenøgle, der kan koble disse løbenumre til enkeltpersoner og derved identificere dem. Relevante gerningskoder vil sige, at de indikerer ulovligt ophold eller ulovligt arbejde. De gerningskoder, som det følgende er baseret på, er vist i bilag 1. De er udvalgt blandt de gerningskoder, politiet anvender til journalisering af sager vedrørende straffelovens kapitel 12 til 28 samt særlove, og kun personer sigtet efter en af disse gerningskoder et givet år indgår i data det pågældende år.

Det unikke erstatnings-CPR-nummer gør det muligt at identificere, hvem af de sigtede uden opholds- eller arbejdstilladelse, der tidligere har været sigtet for lignende forhold, hvilket er centralt for anvendelsen af Capture-Recapture-metoden til at estimere antallet af illegale indvandrere.

De illegale indvandrere, som beskrives her, og som bruges til at estimere det samlede antal illegale indvandrere i landet, er kendetegnet ved enten at arbejde uden arbejdstilladelse eller ved at opholde sig ulovligt i landet. De pågældende er blevet stoppet og sigtet i forbindelse med politiets almindelige arbejde, hvilket er

relevant at understrege, fordi det betyder, at illegale indvandrere, som lever på en måde, så de har lille risiko for at komme i kontakt med politiet, fx fordi de ikke arbejder eller ikke færdes i det offentlige rum, er underrepræsenteret i data.

Der er dermed tale om en form for "selektion" fra gruppen, hvor de pågældende dels har gjort opmærksom på sig selv, dels er udvalgt efter politiets normale kriterier for, hvem man kontakter. Der er med andre ord ikke tale om en repræsentativ stikprøve udtrukket blandt alle, der opholder sig illegalt her i landet eller arbejder uden arbejdstilladelse, men primært blandt dem, man kan kalde de "aktive" af dem.

Ændringer i politiets indsats, for så vidt angår intensitet, har som nævnt i introduktionen i princippet ikke betydning for estimatet af antallet af illegale indvandrere. En stigning i antal sigtede personer, skal dermed heller ikke nødvendigvis fortolkes som en stigning i antallet af illegale indvandrere.

Resten af dette afsnit giver en kort beskrivelse af populationen af sigtede illegale indvandrere mht. køn, alder, nationalitet og fordelingen på sigtede for hhv. ulovligt ophold og ulovligt arbejde. Derefter følger i de to næste afsnit først en beskrivelse af metoden og antagelserne, før antallet af illegale indvandrere estimeres.

Tabel 1. Antallet af sigtede illegale indvandrere fordelt efter køn og med gennemsnitsalder, 2007-2018.

	2007	2008	2009	2010	2011	2012	2013	2014	2015	2016	2017	2018
	--- Antal ---											
Mænd	674	696	866	919	1.210	1.763	1.835	1.863	1.633	1.922	1.771	1.877
Kvinder	315	264	419	315	375	461	436	470	481	567	612	614
I alt	989	960	1.285	1.234	1.585	2.224	2.271	2.333	2.114	2.489	2.383	2.491
Alder (gns.)	31,5	31,9	30,7	32,5	32,1	32,1	32,7	32,9	32,7	30,7	32,5	34,1

Note: Illegale indvandrere er karakteriseret ved enten at opholde sig eller at arbejde ulovligt i landet.

Kilde: Egne beregninger på baggrund af data fra Rigspolitiet.

I tabel 1 ses det, at antallet af udlændinge sigtet for ulovligt ophold eller ulovligt arbejde steg markant i periodens første halvdel, hvorefter det har stabiliseret sig. I 2007 blev 989 udlændinge sigtet for disse forhold, mens antallet i 2012 var mere end fordoblet til 2.224. I 2018 er antallet 2.491. Som nævnt kan variationer i politiets indsats være årsag til ændringer i antal sigtede, og stigningen kan derfor ikke i sig selv læses som en stigning i antallet af illegale indvandrere.

Antallet er steget for både mænd og kvinder, men der er markant flere mænd end kvinder blandt de sigtede. Som det ses i tabel 2, er 75-80 pct. af de sigtede for disse forhold mænd, hvis man ser bort fra et par år i begyndelsen af perioden, hvor mænd udgjorde omkring to tredjedele. Som tabellerne også viser, er de sigtede relativt unge, gennemsnitsalderen ligger mellem 30 og 34 år over hele perioden.

Tabel 2. Procentvis fordeling af sigtede illegale indvandrere efter køn og med gennemsnitsalder, 2007-2018.

	2007	2008	2009	2010	2011	2012	2013	2014	2015	2016	2017	2018
	--- Procent ---											
Mænd	68	73	67	74	76	79	81	80	77	77	74	75
Kvinder	32	27	33	26	24	21	19	20	23	23	26	25
I alt	100	100	100	100	100	100	100	100	100	100	100	100
Alder (gns.)	31,5	31,9	30,7	32,5	32,1	32,1	32,7	32,9	32,7	30,7	32,5	34,1
Antal	989	960	1.285	1.234	1.585	2.224	2.271	2.333	2.114	2.489	2.383	2.491

Note: Illegale indvandrere er karakteriseret ved enten at opholde sig eller at arbejde ulovligt i landet.

Kilde: Tabel 1.

De hyppigste nationaliteter blandt de sigtede set over de seneste tre år 2016-18¹ er afghanere, irakere, nigerianere, rumænere og syrere og dermed, når man ser bort fra rumænere, personer fra lande, der gennem perioden har været præget af væbnede konflikter. De hyppigste nationaliteter kan ses i tabel 3. Imidlertid er der bare fra 2016 til 2018 sket væsentlige ændringer. Ganske vist var Afghanistan, Irak, Nigeria og Syrien både i 2016 og 2018 blandt de lande, der var flest sigtede fra, men samtidig er deres andel for alle landes vedkommende tæt på halveret.

De forskellige forløb frem til 2016 kan tages som udtryk for, at der for nogle landes vedkommende har været situationer, som giver anledning til migration, der har strakt sig over lang tid, mens det for andre har været noget, der er udviklet sig mere voldsomt på relativt kort tid og hurtigt nået et toppunkt, hvorefter der er sket et fald igen. Man skal naturligvis være opmærksom på, at et relativt fald kan dække over samme antal. Det sløres i en tabel med procenter, men som det fremgår af den nederste række i tabel 3 og fodnoten, er det samlede antal sigtede for disse forhold i årene 2016-18 meget ens.

Tabel 3. Procentvis fordeling af sigtede illegale indvandrere efter nationalitet, 2007-2018.

	2007	2008	2009	2010	2011	2012	2013	2014	2015	2016	2017	2018
	--- Procent ---											
Afghanistan	0,4	1,6	2,9	1,1	2,1	2,0	1,8	2,3	4,1	8,9	6,5	4,0
Filippinerne	1,1	1,4	1,2	1,2	2,5	2,9	1,9	1,5	2,2	1,8	3,3	3,6
Ghana	1,4	1,9	1,1	3,2	2,6	3,6	2,8	2,2	1,6	0,8	1,5	1,2
Indien	1,9	1,1	1,4	3,2	3,1	4,5	3,0	2,7	2,2	1,9	2,9	3,5
Iran	1,1	1,7	2,4	1,5	3,1	1,9	1,8	1,6	2,9	3,2	3,7	4,2
Irak	9,7	9,1	6,0	3,3	4,5	3,6	3,3	3,3	5,6	7,5	5,2	4,5
Kina	6,5	4,1	15,1	4,2	4,2	6,1	7,1	4,2	4,0	2,4	2,9	2,3
Kosovo	0,0	0,6	1,1	1,8	1,8	2,1	2,3	1,6	2,0	1,2	1,3	1,3
Litauen	3,8	1,5	2,1	3,2	3,5	2,5	2,7	2,1	1,6	1,4	2,0	1,9
Marokko	0,6	0,6	0,9	1,7	1,3	1,9	2,5	3,5	2,6	3,3	2,9	2,0
Nigeria	5,3	5,2	4,2	6,0	5,9	4,2	5,9	5,9	4,9	7,0	5,5	3,9
Pakistan	1,1	1,1	2,2	3,3	4,4	6,0	4,8	5,4	4,5	2,9	3,8	3,7
Polen	11,1	8,6	3,4	2,8	3,0	2,4	3,4	2,2	1,6	1,4	1,6	1,4
Rumænien	8,3	7,4	6,3	8,8	6,6	4,8	6,6	5,4	5,1	4,6	5,4	5,5
Somalia	1,1	2,1	2,1	2,0	1,5	2,2	2,6	3,1	3,2	4,1	3,3	3,0
Statsløse	2,0	3,4	3,0	1,6	2,5	2,2	3,0	2,8	2,9	3,1	2,6	2,9
Syrien	0,8	0,5	1,1	0,8	0,8	0,8	1,9	3,6	6,3	7,6	2,9	4,2
Thailand	2,8	2,7	3,5	4,1	3,6	4,0	2,2	3,3	4,7	3,6	5,0	4,6
Tyrkiet	5,3	4,5	4,0	7,6	5,0	6,6	4,5	4,8	4,7	3,2	4,4	3,5
Ukraine	1,2	0,7	2,3	3,1	1,8	1,2	1,0	1,2	1,7	1,1	2,0	2,8
Øvrige	34,4	40,2	33,9	35,4	36,2	34,6	34,8	37,1	31,6	28,9	31,4	35,9
I alt	100	100	100	100	100	100	100	100	100	100	100	100
Antal	989	960	1.274	1.233	1.584	2.222	2.270	2.332	2.113	2.488	2.382	2.488

Note: Illegale indvandrere er karakteriseret ved enten at opholde sig eller at arbejde ulovligt i landet.

Kilde: Egne beregninger på baggrund af data fra Rigspolitiet.

At rumænere er blandt de relativt hyppigst forekommende nationaliteter er ikke nogen ny udvikling, og andelen har været betydeligt højere end de i gennemsnit godt 5 procent for 2016-18. Om tabellen i øvrigt kan det bemærkes, at der er illegale indvandrere fra andre ikke-europæiske lande, herunder Tyrkiet, Thailand og Somalia. Der er også nationaliteter fra EU, og rumænere, polakker og litauere er her blandt de hyppigst sigtede. EU-borgere må som udgangspunkt opholde sig tre måneder i Danmark, og seks måneder, hvis

¹ Simpelt gennemsnit af andele, da antallene de tre år er omtrent ens.

de er arbejdssøgende. Det er interessant at bemærke, at andelen af sigtede personer fra Polen falder brat fra 8,6 procent i 2008 til 3,4 procent i 2009. Dette skyldes formentlig afviklingen af Østaftalen, der fra indførelsen i 2004 og til udfasningen i 2009 påbød arbejdstagere fra de østeuropæiske lande, der opnåede medlemskab af EU i 2004, at have en opholds- og arbejdstilladelse for at kunne arbejde hos en dansk arbejdsgiver. Med afskaffelsen af Østaftalen blev kravene for ophold og arbejde i Danmark dermed mere lempelige. Afslutningsvis kan nævnes, at der har været en stigende repræsentation af sigtede fra Pakistan i anden halvdel af perioden. Endelig kunne thailændere se ud til at være hyppigere repræsenteret de senere år end tidligere, og det samme gælder filippinere de sidste par år. Det sidste kan muligvis skyldes en ændring i indsatsen hos politiet og andre instanser, idet der har været et vist politisk fokus på au pairs ophold og arbejde. Også nationale og internationale politiske aftaler om håndtering af flygtninge- og indvandringsspørgsmål slår igenem i tallene, herunder aftaler med afsenderlande men i højere grad med transitlande som Tyrkiet og Libyen.

Data indeholder som nævnt både sigtelser for ulovligt arbejde og for ulovligt ophold. Tabel 4 og figur 1 viser fordelingen. Da nogle personer er blevet sigtet for begge forhold, summerer tallene ikke til 100.

Tabel 4. Procentvis fordeling af sigtede illegale indvandrere på sigtede for ulovligt arbejde, for ulovligt ophold og for begge forhold, 2007-2018.

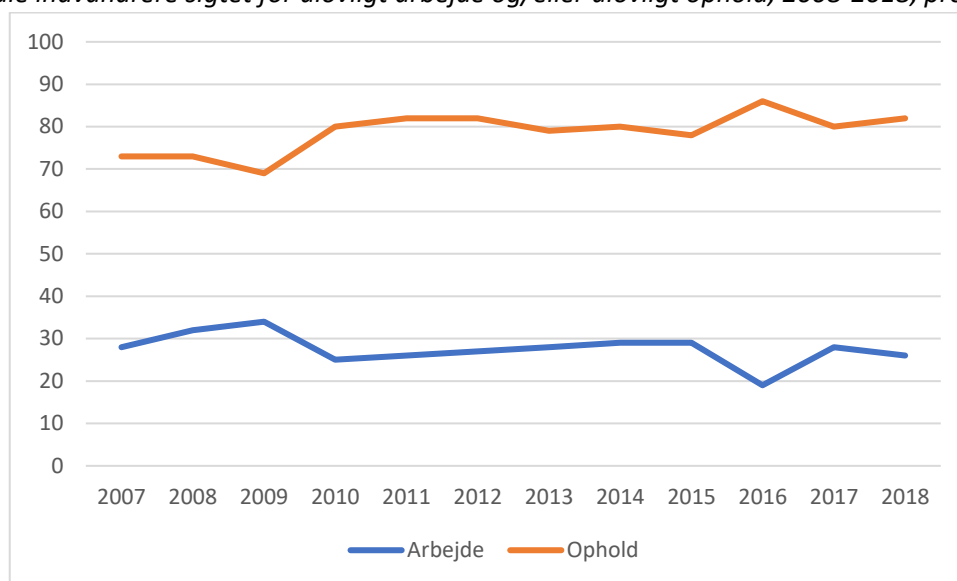
	2007	2008	2009	2010	2011	2012	2013	2014	2015	2016	2017	2018
	--- Procent ---											
Ulovligt arbejde	28	32	34	25	26	27	28	29	29	19	28	26
Ulovligt ophold	73	73	69	80	82	82	79	80	78	86	80	82
Begge forhold	1	5	3	5	7	10	8	9	7	6	8	8
Antal	989	960	1.285	1.234	1.585	2.224	2.271	2.333	2.114	2.489	2.383	2.491

Note: Illegale indvandrere er karakteriseret ved enten at opholde sig eller at arbejde ulovligt i landet. Da nogle personer er blevet sigtet for begge forhold, summerer tallene ikke til 100.

Kilde: Egne beregninger på baggrund af data fra Rigs politiet.

Det ses, at andelen af sigtede for ulovligt ophold ligger mellem 69 og 86 procent, mens andelen af sigtede for ulovligt arbejde ligger mellem 19 og 34 procent. Andelen, der er sigtet for begge forhold, svinger mellem 1 og 10 procent. I 2015 og især 2016 skete der et fald i antal sigtede for ulovligt arbejde. Antallet af sigtede for ulovligt ophold faldt også i 2015 men steg så endnu mere i 2016. Den stigende forskel mellem de to sigtelsestyper i 2016, som afspejler sig i den procentvise fordeling, var dog en kortvarig ændring, da den relative fordeling allerede i 2017 er tilbage på et niveau med 25-30 procent sigtede for ulovligt arbejde og omkring 80 procent sigtede for ulovligt ophold. Antalsmæssigt var sigtede for ulovligt arbejde tilbage på niveauet for årene lige før 2015-16 på omkring 650, mens antallet af sigtede for ulovligt ophold, der lå på omkring 1.800 i årene før 2015-16, ligger lidt højere på omkring 2.000 i 2017-18 efter et dyk til ca. 1.650 i 2015 og en stigning til ca. 2.150 i 2016.

Figur 1. Illegale indvandrere sigtet for ulovligt arbejde og/eller ulovligt ophold, 2008-2018, procent.



Note: Illegale indvandrere er karakteriseret ved enten at opholde sig eller at arbejde ulovligt i landet. Da nogle personer er blevet sigtet for begge forhold, summerer tallene ikke til 100.

Kilde: Egne beregninger på baggrund af data fra Rigspolitiet.

3. Metode og antagelser

Skønnene over antallet af illegale indvandrere er opgjort med Capture-Recapture-metoden. Metoden er beskrevet i *Den Illegale indvandring til Europa – og til Danmark* (Tranæs og Jensen, 2014). Emnet for dette afsnit er de underliggende antagelser og her især den helt centrale antagelse om, hvor stor en årlig udskiftning, der er blandt de personer, der illegalt opholder sig eller arbejder her i landet.

Den såkaldte Capture-Recapture-metode kan bruges til at estimere antallet af illegale indvandrere i et givet år ud fra data for sigtelser to år i træk. I politiets registre tildeles de udlændinge, der sigtes, et erstatnings-CPR-nummer. For et givent antal sigtelser for ulovligt arbejde eller ulovligt ophold for to år i træk opgøres det, hvor mange af de sigtede i det andet år, der er gengangere fra året før. Hvis det er mange i forhold til det totale antal sigtede, trækker det i retning af, at antallet af illegale indvandrere er forholdsvis lille, mens en lille andel gengangere tyder på, at antallet er forholdsvis stort. For detaljerne bag beregningen og for en gennemgang af de benyttede formler henvises til bogen.

Antagelserne bag metoden er i princippet forholdsvis milde. Det er således ikke nødvendigt at antage noget omkring politiets succes i forhold til at opspore illegale indvandrere, og det er heller ikke nødvendigt at antage, at politiets aktiviteter er konstante over tiden (se evt. kapitel 11 i Tranæs og Jensen (2014)). Metoden kan dog være følsom overfor, at politiet ændrer strategi i forhold til illegale indvandrere. Hvis politiet fx i højere grad end tidligere opsøger arbejdspladser eller steder, hvor de har stærk formodning om, at tidligere anholdte illegale indvandrere holder til, vil politiet i stigende grad fange illegale indvandrere, der allerede har været fanget tidligere. Det vil tendere imod, at beregningerne viser et fald i antallet af illegale indvandrere, uden at det reelt har været tilfældet. Der er derfor god grund til at understrege, at det opgjorte antal illegale indvandrere skal fortolkes som et groft skøn.

I forhold til beregningen af det totale antal illegale indvandrere, der opholder sig i landet, er en antagelse, at alle illegale indvandrere har den samme sandsynlighed for at blive sigtet af politiet. Dette er givetvis ikke

tilfældet, da en del illegale indvandrere formodentlig lever på en måde, hvor det er ret usandsynligt, at de kommer i kontakt med politiet, hvorimod andre lever mere eksponeret i forhold til at blive pågrebet. Dette vil trække i retning af, at antallet af illegale indvandrere undervurderes, idet den beregnede andel genfangster er for stor. Eller med andre ord, det estimerede antal illegale indvandrere er gældende for de mere "aktive" illegale indvandrere, der er eksponeret for at blive taget af politiet.

Det beregnede antal illegale indvandrere, der opholder sig i Danmark, er særligt følsomt i forhold til antagelsen om, hvor stor en andel af de illegale indvandrere, som opholder sig i Danmark, der udskiftes fra år til år. I bogen, der refereres til ovenfor, argumenteres der for, at en rimelig antagelse er, at ca. 50 procent af de illegale indvandrere udskiftes hvert år.

Rigspolitiet har set på udskiftningsraten i et arbejdspapir fra 2018: *Analyse af opholdslængde for personer på ulovligt ophold* med undertitlen "Empirisk estimeret udskiftningsrate 2013-2017". For gerningskoden "84142 – Udlændingeloven – ulovligt ophold" ses der på, hvor stor en andel af dem, der blev sigtet, der også opholdt sig i Danmark året før. For denne gruppe giver det mulighed for at beregne udskiftningsraten. For 2017 benyttes data for alle de sigtede i løbet af året, mens der for 2013 til 2016 anvendes stikprøver. I analysen skelnes der mellem udlændinge, der er taget af politiet i lufthavnen – og udlændinge, der er taget andre steder. For gruppen, der er taget i lufthavnen, beregnes en udskiftningsrate i 2017 på 84 procent. Det år, hvor den er højest, er i 2016, hvor den beregnes til 90 procent. For udlændinge, der er taget andre steder end i lufthavnen, beregnes udskiftningsraten til 54 procent i 2017 – og 74 procent i 2016, hvor den er højest. Analysen får Rigspolitiet til at konkludere, at "udskiftningsraten formodentlig er mellem 70 og 75 procent".

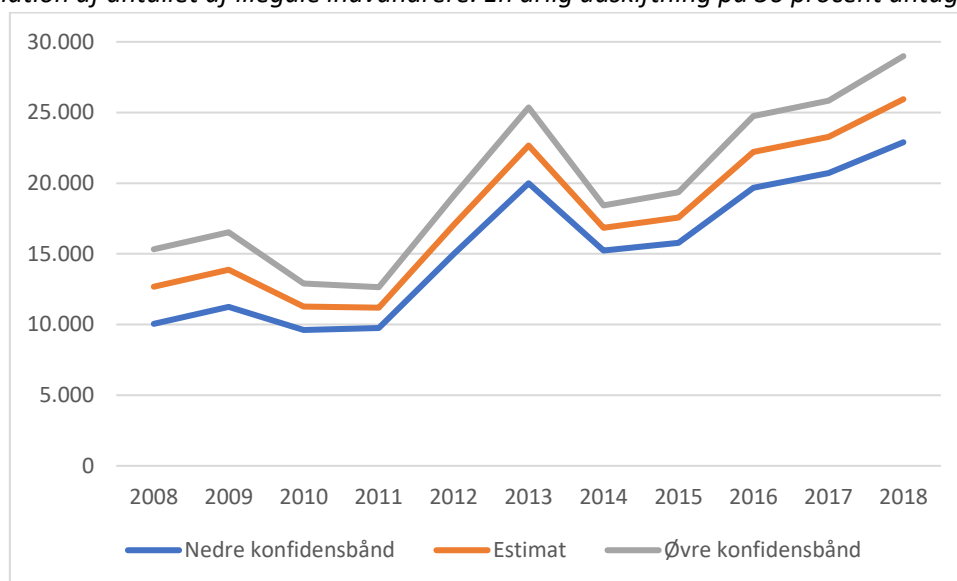
Det kan umiddelbart virke attraktivt at benytte data fra lufthavnen, da man derved får fat i personer, der er på vej ud af Danmark – og dermed har man mulighed for at få en vurdering af hele længden af deres ophold. På den anden side er udlændinge taget i lufthavnen netop personer, der som udgangspunkt må forventes at være langt mere mobile end personer, der ikke kommer i en lufthavn, og det er personer, der har besluttet sig for at forlade Danmark. En vurdering af udskiftningsraten baseret på data indsamlet i lufthavnen vil derfor formodentlig tendere imod at overvurdere udskiftningsraten. Dertil kommer, at politiet især får fat i udlændinge, der lever et meget synligt liv, og der kan være grund til at tro, at udskiftningsraten for netop denne gruppe er højere end for personer, der lever et mindre synligt liv.

Vi vil i det følgende rapportere resultater, der baseres på en udskiftningsrate på 50 procent, som det er gjort i de tidligere publikationer fra ROCKWOOL Fondens Forskningsenhed. Dette bl.a. for at kunne beskrive en udvikling i forhold til tidligere estimater – baseret på de samme antagelser, og raten er iøvrigt tæt på det, som Rigspolitiet finder for data fra 2017 (54 procent), når der ses bort fra de illegale indvandrere, der tages af politiet i lufthavnen. Hvis udskiftningsraten undervurderes, vil dette give et for højt estimat af illegale indvandrere. På den anden side er der som nævnt ovenfor formodentlig også illegale indvandrere, der lever et mere usynligt liv (under jorden), som reelt ikke fanges i analysen – og det vil tendere imod, at det beregnede estimat er relativt lavt i forhold til det sande niveau.

4. Antallet af illegale indvandrere

Med de forbehold, der er gennemgået i afsnit 3, viser figur 2 udviklingen i antallet af illegale indvandrere, der opholder sig i Danmark, hvis udskiftningsraten er 50 procent, hvilket har været den gennemgående antagelse i de tidligere opgørelser fra ROCKWOOL Fondens Forskningsenhed. De stiplede linjer viser det usikkerhedsinterval, som estimatet med 95 procent sandsynlighed ligger indenfor.

Figur 2. Estimation af antallet af illegale indvandrere. En årlig udskiftning på 50 procent antages, 2008-2018.

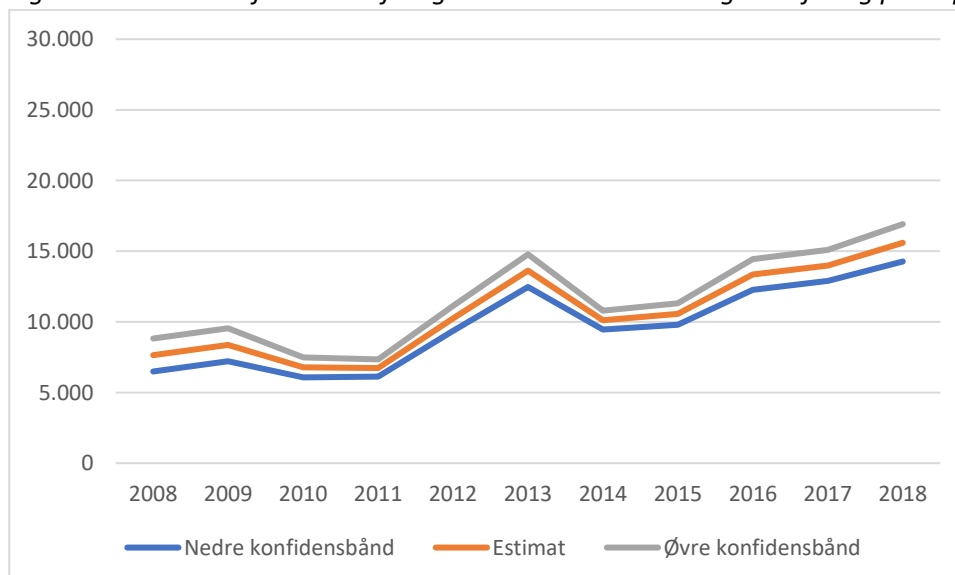


Note: Illegale indvandrere er karakteriseret ved enten at opholde sig eller at arbejde ulovligt i landet.

Kilde: Egne beregninger på baggrund af data fra Rigspolitiet.

Figuren viser, at det estimerede antal illegale indvandrere i Danmark i 2018 er på ca. 26.000. Med 95 procent sandsynlighed er antallet mellem ca. 23.000 og 29.000. Det fremgår, at estimatet er steget med 18 procent siden 2016, hvor det var på ca. 22.000 personer. Det estimerede antal er som nævnt ovenfor i høj grad afhængigt af antagelsen om udskiftningsraten. Hvis der i stedet anvendes en udskiftningsrate på 70 procent, som er det, Rigspolitiet når frem til i deres analyse af en enkelt gerningskode (i estimatet fra ROCKWOOL Fondens Forskningsenhed anvendes langt flere koder), er udviklingen i antallet af illegale indvandrere som vist i figur 3.

Figur 3. Estimation af antallet af illegale indvandrere. En årlig udskiftning på 70 procent antages, 2008-2018.



Note: Illegale indvandrere er karakteriseret ved enten at opholde sig eller at arbejde ulovligt i landet.

Kilde: Egne beregninger på baggrund af data fra Rigspolitiet.

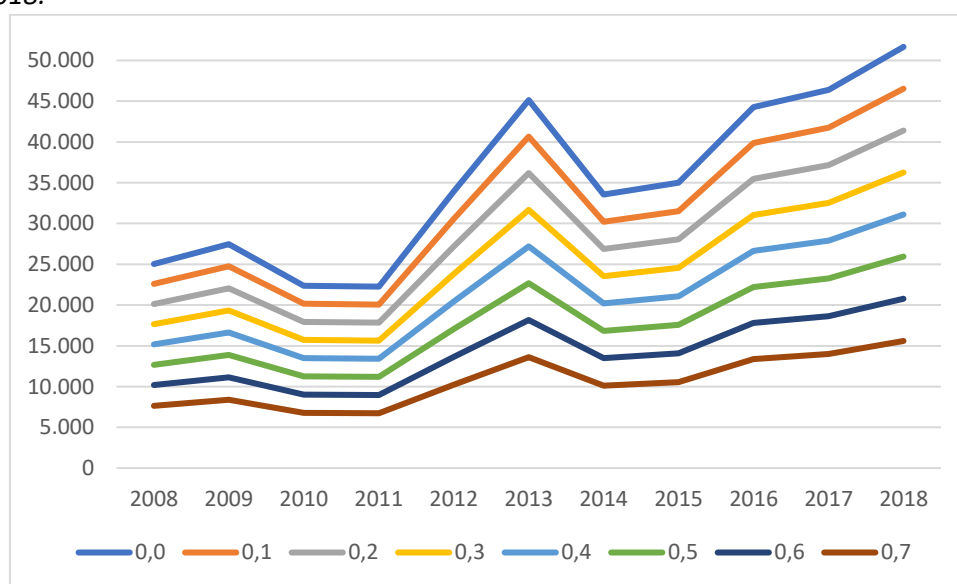
Som forventet bliver det estimerede antal illegale indvandrere lavere end ved anvendelse af en udskiftningsrate på 50 procent. I 2018 estimeres der således at være ca. 16.000 illegale indvandrere, og med 95 procent

sandsynlighed er antallet mellem godt 14.000 og knap 17.000. Det ses dog også, at forløbet er stort identisk med forløbet i tilfældet med en udskiftningsrate på 50 procent.

Den korrekte værdi af udskiftningsraten er usikker, og som vist bliver det estimerede antal indvandrere lavere, hvis der benyttes en udskiftningsrate på 70 procent i stedet for de 50 procent, som har været den gennemgående antagelse i publikationerne fra ROCKWOOL Fondens Forskningsenhed. Det er her vigtigt at understrege, at der også kan være forhold, der trækker i retning af, at vi overvurderer den korrekte udskiftningsrate, og dermed undervurderer det korrekte antal illegale indvandrere. Det vil således være tilfældet, hvis der er illegale indvandrere, der reelt lever skjult for politiet, og som har en lav udrejsesandsynlighed.

I figur 4 nedenfor ses det estimerede antal illegale indvandrere i Danmark, når man benytter forskellige antagelser om udskiftningsgraden.

Figur 4. Estimation af antallet af illegale indvandrere med forskellige antagelser om den årlige udskiftningsrate, 2008-2018.



Note: Illegale indvandrere er karakteriseret ved enten at opholde sig eller at arbejde ulovligt i landet.

Kilde: Egne beregninger på baggrund af data fra Rigspolitiet.

5. Litteraturliste

Clausen, Johanne K. og Jan Rose Skaksen. 2016. "De illegale indvandrere i Danmark", *Arbejdsrapport Immigration og Integration* nr. 115. København: ROCKWOOL Fondens Forskningsenhed.

Rigspolitiet. 2018. *Analyse af opholdslængde for personer på ulovligt ophold. Empirisk estimeret udskiftningsrate 2013-2017*, arbejdsrapport. København: Rigspolitiet.

ROCKWOOL Fondens Forskningsenhed. 2014. "Antallet af illegale indvandrere er steget markant de seneste år", *Nyt fra ROCKWOOL Fondens Forskningsenhed*, december 2014. København: ROCKWOOL Fondens Forskningsenhed.

ROCKWOOL Fondens Forskningsenhed. 2016. "Antallet af illegale indvandrere er faldende", *Kort nyt fra RFF*, august 2016. København: ROCKWOOL Fondens Forskningsenhed.

ROCKWOOL Fondens Forskningsenhed. 2017. "Antal illegale indvandrere i 2016", *Kort nyt fra RFF*, december 2017. København: ROCKWOOL Fondens Forskningsenhed.

Skaksen, Jan Rose og Troels Mandøe Glæsner. 2017. "De illegale indvandrere i Danmark, 2016", *Arbejdsrapport* nr. 51. København: ROCKWOOL Fondens Forskningsenhed.

Tranæs, Torben og Bent Jensen. 2014. *Den illegale indvandring til Europa – og til Danmark. Årsager, omfang og betydning*. København: Gyldendal og ROCKWOOL Fondens Forskningsenhed.

Bilag

Følgende gerningskoder indgår i analyserne:

Ulovligt ophold: 84130, 84136, 84140-84146, 84148, 84150-84152, 84155, 84157, 84161, 84167.

Ulovligt arbejde: 84137, 84153, 84156, 84158-84160.

Bilag 1. Udvalgte koder fra "Gerningskodetabel – Straffesager".

84130	Udlændingeloven i øvrigt, strafferetlig	Andre strafferetlige særlove
84136	(U) Udlændingeloven/adgang til landet v/urigtige oplysninger	Andre strafferetlige særlove
84137	Udlændingeloven - ulovligt arbejde / arbejdsgivere	Andre strafferetlige særlove
84140	Udlændingeloven - adgang til landet ved urigtige oplysninger mv.	Andre strafferetlige særlove
84141	Udlændingeloven - overtrædelse af meddelt indrejseforbud	Andre strafferetlige særlove
84142	Udlændingeloven - ulovligt ophold	Andre strafferetlige særlove
84143	Udlændingeloven - Menneskesmugling	Andre strafferetlige særlove
84144	(U) Udlændingeloven § 59, bistand ved ulovlig indrejse/ophold	Andre strafferetlige særlove
84145	Udlændingeloven - transportøransvar	Andre strafferetlige særlove
84146	(U) Udlændingeloven / overtrædelse af meddelt indrejseforbud	Andre strafferetlige særlove
84148	Udlændingeloven / meddelt indrejseforbud	Andre strafferetlige særlove
84150	(U) Pasloven	Andre strafferetlige særlove
84151	(U) Udlændingeloven § 59, stk. 7, nr. 1-4, bistand ved ulovlig indrejse	Andre strafferetlige særlove
84152	(U) Udlændingeloven § 59, stk. 7, nr. 5, bistand ved ulovligt ophold	Andre strafferetlige særlove
84153	Udlændingeloven - bistand ved ulovligt arbejde	Andre strafferetlige særlove
84155	(U) Udlændingeloven § 59, Ulovligt ophold	Andre strafferetlige særlove
84156	(U) Udlændingeloven § 59, Ulovligt arbejde/arbejdstager	Andre strafferetlige særlove
84157	(U) Udlændingeloven § 59, ulovligt ophold	Andre strafferetlige særlove
84158	(U) Udlændingeloven § 59, ulovligt arbejde	Andre strafferetlige særlove
84159	(U) Udlændingeloven § 59, ulovligt ophold/arbejdstagere	Andre strafferetlige særlove
84160	Udlændingeloven - ulovligt arbejde/arbejdstagere	Andre strafferetlige særlove
84161	Udlændingelovens - ulovlig indrejse/ydre Schengengrænse	Andre strafferetlige særlove
84167	Udlændingeloven § 59, stk. 7, nr. 2, bistand ved ulovligt ophold	Andre strafferetlige særlove

Note: (U) er udgåede gerningskoder (udgået i 2007 eller senere).

Kilde: Rigspolitiet.