

Ny indikator for økonomisk eksklusion:

1 ud af 9 børn født i Danmark risikerer at have forældre, som har lav indkomst og ikke er i beskæftigelse

12 procent af alle nyfødte i Danmark, svarende til hvert 9. barn, kan i løbet af barndommen forvente at bo i et hjem, hvor de voksne er 'økonomisk ekskluderede', dvs. ikke er i arbejde og har en husstandsindkomst under OECD's fattigdomsgrænse.

Det er en af hovedkonklusionerne i ROCKWOOL Fondens Forskningsenheds nye studie. Studiet er lavet i samarbejde med forskere fra Stockholms Universitet og University of Wisconsin – Madison. For første gang nogensinde beregner den risikoen for børn født i Danmark for at opleve økonomisk eksklusion i barndommen. De kumulerede risici beregnes på baggrund af syntetiske fødselskohorter (se faktaboks).

Ved at kombinere to eksisterende mål for relativ fattigdom og social eksklusion på husstands niveau skabes en ny og tilgængelig indikator for økonomisk eksklusion, der er robust overfor konjunkturændringer. Indikatoren viser, at siden 2003 kan cirka 12 procent af børn, der vokser op i Danmark, forvente at have oplevet økonomisk eksklusion i løbet af barndommen, og at risikoen er steget for årene 2016-18. En udvikling, som fremgår af figur 1.

Studiet viser samtidig, at den lave beskæftigelse typisk indtræffer, før husstandsindkomsten falder under OECD's fattigdomsgrænse. Undersøgelsen viser også, at børn af indvandrere har 5 gange højere risiko for at opleve økonomisk eksklusion end etnisk danske børn, og at der er stor forskel i risikoen på tværs af kommuner.

Hvad er økonomisk eksklusion?

Studiet kombinerer to eksisterende mål for relativ fattigdom og social eksklusion på husstands niveau. En husstand registreres som økonomisk ekskluderet, hvis husstanden i det samme år:

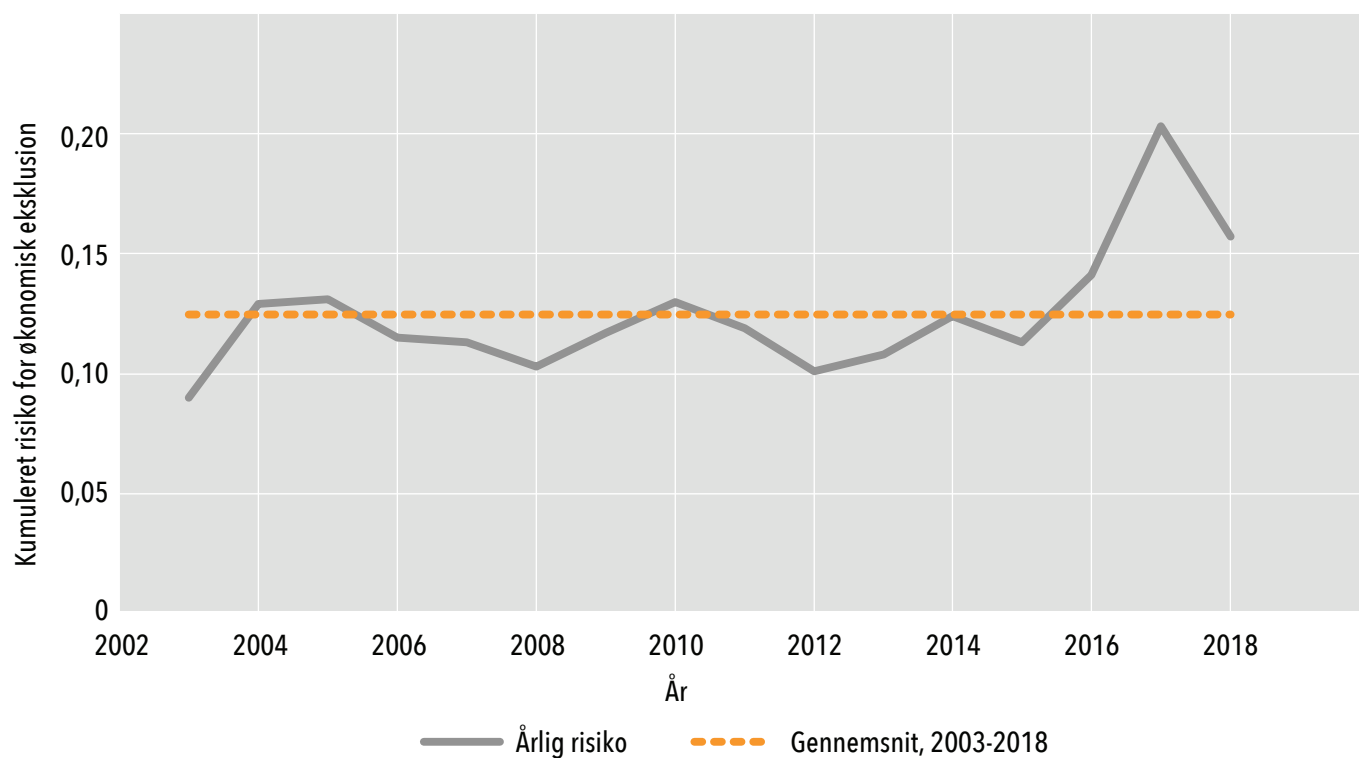
- Har en indkomst under OECD's risiko-for-fattigdom-grænse, der er sat ved 50 procent af medianen af den ækvivalerede disponible husstandsindkomst. Medianen angiver den midterste husstandsindkomst i Danmark hvert år. Ækvivaleringen tager højde for stordriftsfordele i familier med flere medlemmer. Husstande, hvor forældrene er studerende eller selvstændige, tælles ikke som økonomisk ekskluderede.
- Har et beskæftigelsesniveau under Eurostats grænse for lav arbejdsintensitet, som er defineret ved, at alle 18-59-årige bosat i husstanden i gennemsnit arbejder mindre end 20% af fuldtid, hvis de ikke er studerende. Hvor Eurostat aldersbegrænser studerende ved 24 år,

anskuer vi i dette studie alle studerende og selvstændige som fuldtidsarbejdende.

Hvorfor anvende 'syntetiske' kohorter?

De kumulerede risici beregnes på baggrund af syntetiske kohortelivstabeller, en metode, som normalt bruges til fx at beregne forventet levetid. En kohorte betegner en fødselsårgang, så en syntetisk kohorte bliver til en syntetisk fødselsårgang. Metoden bidrager til at aktualisere udviklingen, da det ikke er nødvendigt at vente på, at børn vokser op hen over 18 år, før man kan udregne risikoen for, at de oplevede fattigdom og lav beskæftigelse i hjemmet. Teknisk gøres det ved, at man 'lader et barn vokse op' inden for ét kalenderår, hvor man lægger sandsynlighederne for første gang at opleve fattigdom og lav beskæftigelse for hvert aldersstrin sammen for at beregne en samlet kumuleret risiko for det pågældende kalenderår.

Figur 1: Den gennemsnitlige og årlige andel af børn, der kunne forvente at opleve økonomisk eksklusion i løbet af barndommen, 2003-2018



Note: Økonomisk eksklusion er defineret ved, at man inden for samme år bor i en husstand, hvor (a) den ækvivalerede disponible indkomst er under 50 procent af medianindkomsten blandt husstande i Danmark; og (b) beskæftigelsesintensiteten blandt alle voksne, der kan arbejde fuldtid, i gennemsnit er under 20 procent af fuldtidsbeskæftigelse. Husstande, hvor forældrene er studerende eller selvstændige, tælles ikke som økonomisk ekskluderede.

Kilde: ROCKWOOL Fondens Forskningsenhed

Efterkommere har højere risiko for at opleve økonomisk eksklusion i løbet af barndommen

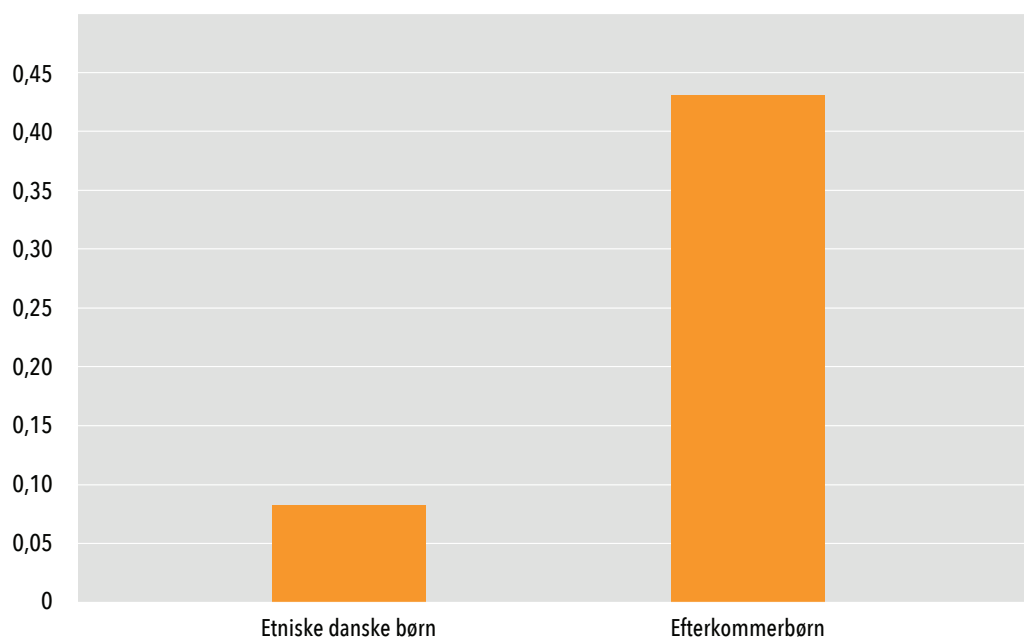
Børn af indvandrere har langt større risiko for i løbet af barndommen at opleve husstandsindkomst under OECD's fattigdomsgrænse og lav beskæftigelse blandt de voksne i hjemmet end børn med forældre af dansk oprindelse.

I perioden 2003-2018 er den gennemsnitlige risiko således 43 procent for efterkommerbørn mod 8 procent for etnisk danske børn. Risikoen for økonomisk eksklusion varierer også betydeligt mere for efterkommerne

hen over årene end for etnisk danske børn. Samtidig ses der en tættere sammenhæng mellem lav beskæftigelse i hjemmet og økonomisk fattigdom for efterkommerbørn end for etnisk danske børn.

Efterkommerbørn er defineret ved, at begge forældre er født uden for Danmark. Da den anvendte metode forudsætter, at alle børn, der indgår i beregningerne, er født i Danmark, kan der ikke beregnes kumulative risici for børn indvandret til Danmark efter fødslen.

Figur 2. Kumuleret risiko for økonomisk eksklusion for børn på tværs af indvandringsbaggrund, 2003-2018



Efterkommerbørn har fem gange højere risiko for at opleve økonomisk eksklusion i løbet af barndommen end etnisk danske børn.

Kilde: ROCKWOOL Fondens Forskningsenhed

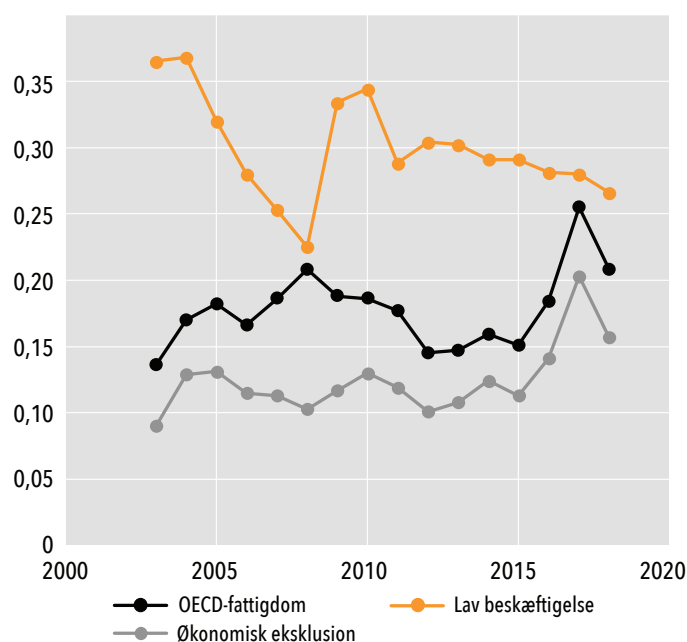
Risikoen for at opleve økonomisk eksklusion var i 2018 på sit næsthøjeste niveau i 16 år

I 2016-2018 var risikoen for at opleve økonomisk eksklusion markant højere end i de 13 foregående år. Stigningen er drevet af, at flere husstandsindkomster falder under OECD's fattigdomsgrænse, hvorimod risikoen for lav beskæftigelse i husstanden er let faldende i samme periode (figur 3).

Det indikerer, at stigningen i den kombinerede indikator ikke skyldes makroøkonomiske ændringer, men

er potentielt relateret til socialpolitiske reformer, der sænker niveauet for overførselsindkomster. De relevante reformer i denne sammenhæng er indførelsen af integrationsydelsen i 2015 og kontanthjælpsloftet i 2016. Stigningen er mest markant for børn af efterkommere, men er også betydelig for etnisk danske børn (figur 4). Det skal dog bemærkes, at det ikke ud fra studiet kan beregnes, hvor meget af stigningen i 2016-18 der kan tilskrives de nævnte reformer.

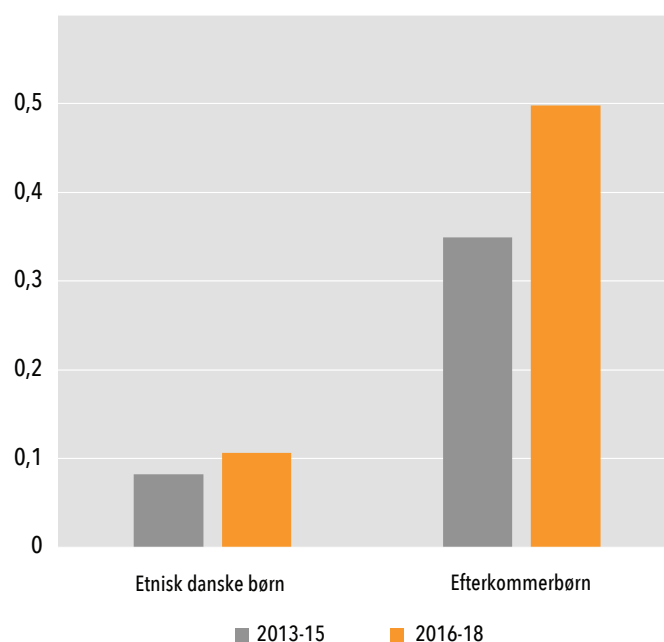
Figur 3. Udviklingen i børns årlige risiko for at opleve OECD-fattigdom, lav beskæftigelse og økonomisk eksklusion i husstanden, 2003-2018



Note: Eftersom syntetiske kohortestimater er sårbare overfor hurtig omskiftelighed, er stigningen i 2017 overdramatiseret til en vis grad. Økonomisk eksklusion er defineret ved, at man både oplever husstandsindkomst under OECD-grænsen og lav beskæftigelse samme år.

Kilde: ROCKWOOL Fondens Forskningsenhed

Figur 4. Børns risiko for at opleve økonomisk eksklusion på tværs af indvandringsbaggrund for årene 2013-15 og 2016-18



Note: Økonomisk eksklusion er defineret ved, at man både oplever husstandsindkomst under OECD-grænsen og lav beskæftigelse samme år.

Kilde: ROCKWOOL Fondens Forskningsenhed

Stor variation mellem kommuner i børns risiko for at opleve økonomisk eksklusion

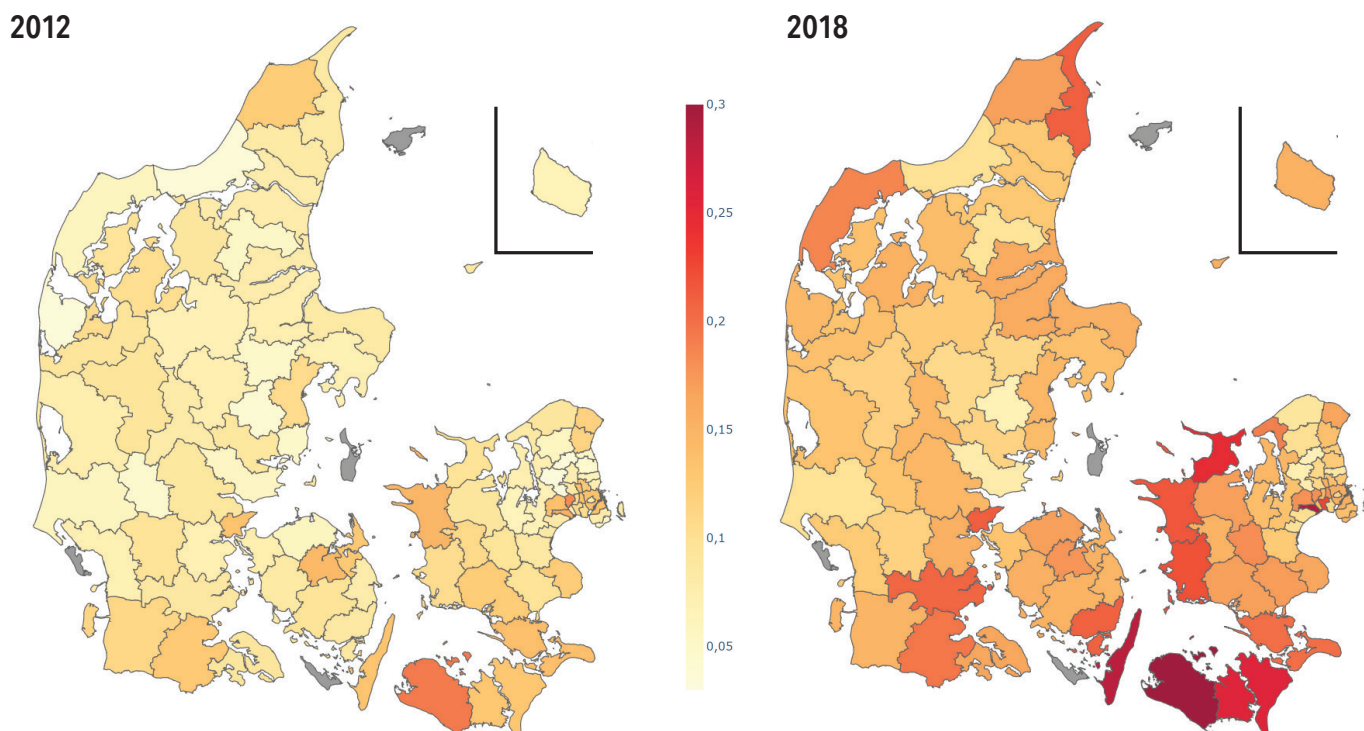
1 ud af 15 børn født i Allerød kommune kunne i 2018 forvente at opleve økonomisk eksklusion i hjemmet i løbet af barndommen. For børn født i Lolland kommune var det 1 ud af 3. De to kommuner udgør yderpunkterne i risikoen for at opleve økonomisk eksklusion i barndommen på baggrund af fødselskommune.

Siden 2012 har forskelle mellem kommunerne med den laveste risiko og kommunerne med den højeste risiko været stigende. Så samtidig med at børns risiko for at opleve økonomisk eksklusion generelt er steget de se-

neste år i Danmark, er der også blevet større forskelle i risikoen mellem de enkelte kommuner i Danmark.

I samme tidsrum var kommunernes relative rangordning i forhold til hinanden meget stabil. Sandsynligheden for, at en kommune, der et år lå blandt de 10 kommuner med højeste risiko for, at børn oplevede økonomisk eksklusion, også befandt sig blandt de 10 kommuner med den højeste risiko året efter, var på 53 procent. Sandsynligheden for fortsat at være blandt de 10 kommuner med laveste risiko året efter var på 34 procent.

Figur 5. Risiko for økonomisk eksklusion på kommunal basis



Kilde: ROCKWOOL Fondens Forskningsenhed

Sådan har vi målt økonomisk eksklusion på husstands niveau

For at beregne den økonomiske eksklusion på husstands niveau har vi kombineret to mål for relativ fattigdom og social eksklusion. De to mål er OECD's mål for fattigdom og Eurostats mål for lav arbejdsintensitet. Ved at kombinere de to mål er det muligt at bedømme overlappet mellem grupper, der oplever de to hændelser, og samtidig tage højde for konjunkturudsving i OECD's fattig-

domsmål, der ikke nødvendigvis vil afspejle egentlige ændringer i familiers underliggende materielle eksistensgrundlag. Det ses bl.a. ved, at OECD's fattigdomsrate kan stige i højkonjunktursperioder, når lønningerne stiger hurtigere. Da risikoen for lav arbejdsintensitet samtidig falder i sådanne perioder, udligner de to indikatorers bevægelser hinanden.

Undersøgelsens publicering

Simone Norlund Vering Johansen, Peter Fallesen, Lawrence M. Berger, Marie Louise Schultz-Nielsen. 2020.
Household Economic Exclusion among Danish Children: Evaluating Independent and Joint Household Risk of Income Poverty and Parental Labor Market Exclusion over the Course of Childhood.

Study paper 150, ROCKWOOL Fondens Forskningsenhed

Nyt fra ROCKWOOL Fondens Forskningsenhed. (ISSN 1396-1217) udgives for at informere offentligheden om resultaterne af den løbende forskning i enheden.

Nyhedsbrevet er ikke ophavsretligt beskyttet og må frit citeres eller kopieres med fornøden kildeangivelse.

Du kan se andre udgivelser fra forskningsenheden på: www.rockwoolfonden.dk/forside/forskning