

Uskyldige mister jobbet efter varetægtsfængsling

Varetægtsfængslede står med forringede jobmuligheder efter løsladelsen – uanset om de bliver dømt eller ej. Det viser et nyt studie, som ROCKWOOL Fondens Forskningsenhed har lavet i samarbejde med Rutgers-Newark School of Criminal Justice.

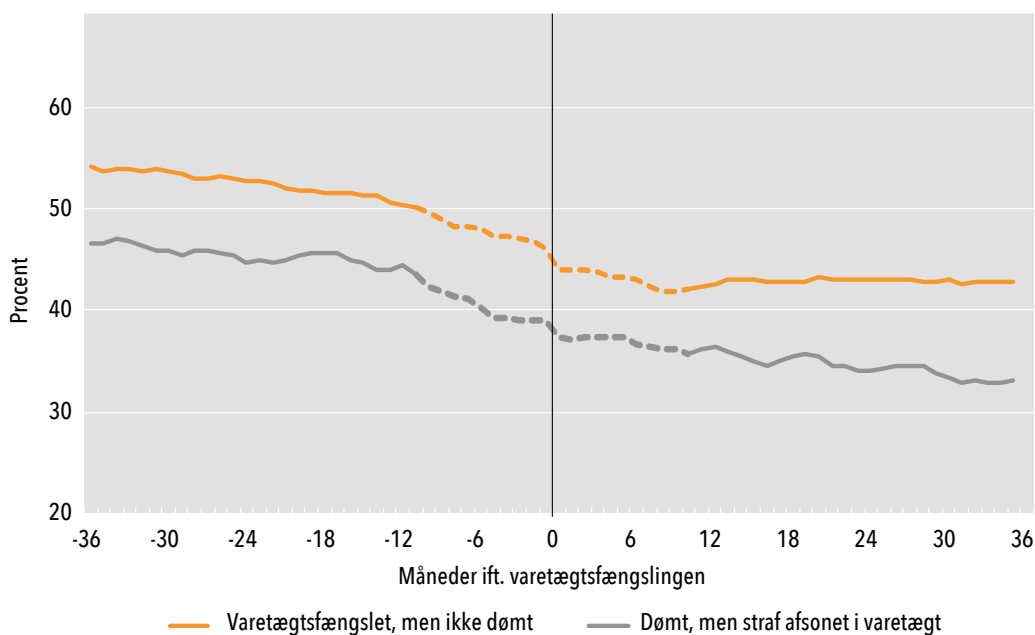
Uanset om en varetægtsfængslet person ender med at blive dømt for en kriminel handling eller ej, så er vedkommendes jobsituation ringere efter løsladelsen. Det er hovedkonklusionen på et nyt studie fra forskere ved ROCKWOOL Fondens Forskningsenhed og Rutgers-Newark School of Criminal Justice.

Studiet, som er det første af sin art, sammenligner jobsituationen efter løsladelsen for varetægtsfængslede mænd, der henholdsvis findes skyldige og ikke-skyldige.

Forskerne bag studiet tager udgangspunkt i de relativt korte straffe, vi har i Danmark, for at sammenligne to grupper. Den ene gruppe har siddet varetægtsfængslet, men ender med at blive løsladt igen, fordi der ikke er beviser for deres skyld. Den anden gruppe har også siddet varetægtsfængslet, men bliver idømt fængselsstraf. Den udmålte straf er imidlertid så kort, at de dømte allerede har afsonet den på domstidspunktet – fordi de sad i varetægt.

Forskerne tager i studiet højde for en række forskelle på mændene i de to grupper, herunder alder, uddannelse, antal børn, etnisk baggrund, typen af den kriminalitet, man mistænkes for, og hvor længe man har siddet varetægtsfængslet, ligesom man tager højde for de undersøgte personers jobsituation før og efter varetægtsfængslingen.

Figur 1. Jobtilknytning før og efter varetægtsfængsling.



Allerede i udgangspunktet er der forskel på jobsituationen blandt mænd, der varetægtsfængsles hhv. med og uden efterfølgende dom. Men faldet i jobtilknytning fra perioden før varetægtsfængslingen til efter er stort set ens for de to grupper. Det er med andre ord næppe dommen i sig selv, der afgør ens fremtid, men derimod også det faktum, at man indespærres for en periode.

Note: Jobtilknytning måler her den gennemsnitlige månedlige procentdel, der havde lønindkomst før og efter varetægtsfængslingen. I perioden omkring varetægtsfængslingen (markeret med stiplede datapunkter) er der usikkerhed omkring timingen af lønindkomst (og dermed også procentdelen med lønindkomst) i forhold til timingen af varetægtsfængslingen, og denne periode indgår derfor ikke i analyserne.

Kilde: ROCKWOOL Fondens Forskningsenhed på baggrund af data fra Danmarks Statistik.

Studiet viser, at skyldspørgsmålet er tæt på underordnet, når man ser på udviklingen i jobsituationen fra før varetægtsfængslingen til efter løsladelsen. Begge grupper rammes nemlig lige hårdt af varetægtsfængslingen.

På figur 1, der viser udviklingen i jobsituationen fra før varetægtsfængslingen til efter løsladelsen, ser man, at jobtilknytningen falder i samme tempo for begge grupper. Tilknytningen falder således med omkring 16 procent set i forhold til niveauet før varetægtsfængslingen.

En individuel omkostning ved varetægtsfængsling er altså ringere jobtilknytning, uanset om man findes skyldig eller ej ved en domstol.

Resultatet viser med andre ord, at indespærring i sig selv kan føre til en ringere livssituation efter løsladelsen – også selvom indespærringen principielt set var en fejl, eftersom varetægten ikke førte til en dom.

Fakta om varetægtsfængsling

Man kan blive varetægtsfængslet, hvis man bliver sigtet for en forbrydelse, som kan ende med at give mere end 1½ års fængsel, og en dommer godkender varetægten. Det kan dommeren gøre, hvis han eller hun vurderer, at der er en risiko for, at man vil forsøge at undgå retsforfølgelsen (altså flygte), begå en ny og lignende forbrydelse eller påvirke politiets efterforskning (fjerne spor eller påvirke vidner), hvis man er på fri fod. En varetægtsfængsling kan maksimalt gives for 4 uger ad gangen, hvorefter en dommer igen skal tage stilling til spørgsmålet.

Hvis man sidder varetægtsfængslet, men det så viser sig, at det er uberettiget – fx ved at man frifindes, eller ved at sigtelsen frafaldes, fordi beviserne taler imod ens skyld – har man nogle gange mulighed for at søge erstatning. Erstatningens størrelse afhænger af, hvor længe varetægtsfængslingen har varet.

Omkring hver tredje person i de danske fængsler og arresthuse er varetægtsarrestanter. Blandt disse er knap 60 procent danske statsborgere, mens de resterende 40 procent er udlændinge. Denne fordeling afspejler, at undvigelsesrisikoen må vurderes at være høj blandt udlændinge.

Familier bliver opløst efter varetægt – uanset skyld

Varetægtsfængslede er i høj grad i risiko for at opleve brud med familien. Omkring halvdelen af familierne går i opløsning inden for tre år efter løsladelsen. Det gælder både for dem, der kendes skyldige, og dem, der efterfølgende går fri uden dom. Det viser et nyt studie, som ROCKWOOL Fondens Forskningsenhed har lavet i samarbejde med Rutgers-Newark School of Criminal Justice.

Hvis du har siddet varetægtsfængslet, er der forhøjet risiko for, at du bryder med familien inden for de første tre år efter løsladelsen. Det gælder, uanset om varetægtsfængslingen endte med en dom eller ej. Det viser et nyt studie fra forskere ved ROCKWOOL Fondens Forskningsenhed og Rutgers-Newark School of Criminal Justice, hvor forskerne undersøger risikoen for, at man inden for de første tre år efter løsladelse fra varetægt ikke længere bor sammen med sin partner og sine børn.

Forskerne har undersøgt mænd, som boede sammen med deres familiemedlemmer, da de blev anholdt og varetægtsfængslet, hvorefter der blev fokuseret på to grupper: Den ene gruppe blev løsladt, fordi de ikke blev dømt for kriminaliteten, mens den anden gruppe nok blev idømt en fængselsstraf, men alligevel blev løsladt, fordi straffen allerede var udstået under varetægten.

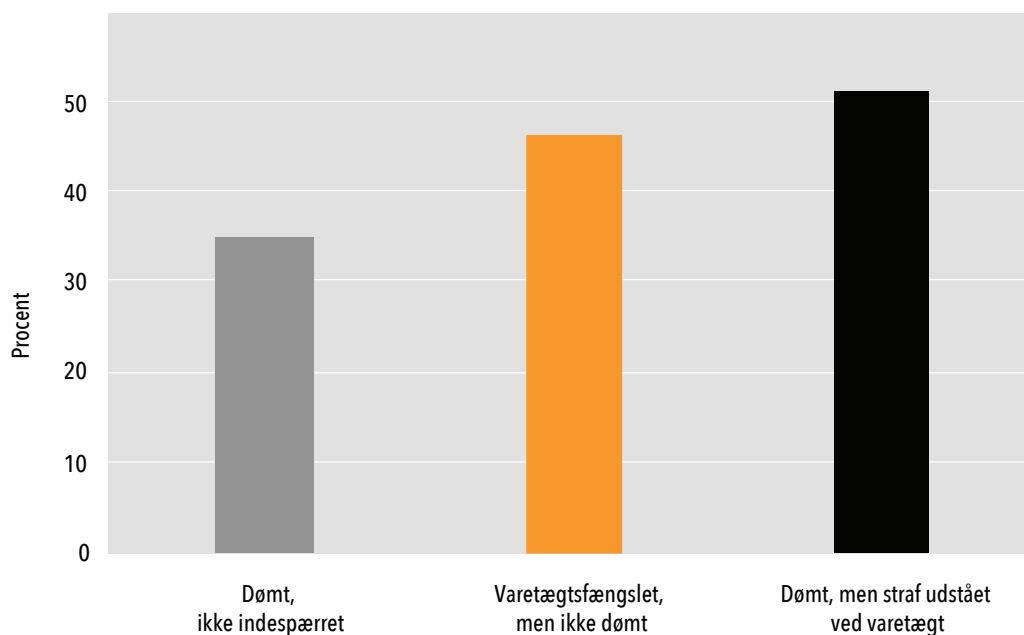
Som det fremgår af figur 2, er risikoen for familiebrud efter tre år høj for begge grupper af varetægtsfængslede: 46 procent af de varetægtsfængslede, der ikke blev dømt, bor ikke længere med familien tre år efter løsladelsen, mens det samme gælder for 51 procent af de dømte.

Hvis man sammenligner med mænd, som findes skyldige i kriminalitet, men ikke varetægtsfængsles, er det kun 35 procent, der ikke længere bor med sin familie tre år efter domstidspunktet. Når man tager højde for baggrundsfaktorer, er risikoen for de varetægtsfængslede faktisk helt op imod 20-30 procent højere.

Det er bemærkelsesværdigt, at skyldsspørgsmålet ikke lader til at være så afgørende for risikoen for familiebrud. Varetægtsfængsling lader altså til at påvirke alle i samme omfang, uanset om den førte til dom eller ej.

Oven i de individuelle omkostninger ved varetægtsfængsling, som også påvirker jobsituationen efter løsladelsen, kan man altså lægge udsigten til ringere familietilknytning. Uanset om man findes skyldig eller ej.

Figur 2. Risiko for ikke længere at bo med familien 3 år efter løsladelse fra varetægt eller tre år efter dom.



Mænd, der har siddet varetægtsfængslet, har forhøjet risiko for ikke længere at bo sammen med familien tre år efter løsladelsen. Men skyldsspørgsmålet spiller ikke den store rolle for denne risiko. Tal for personer, der dømmes for kriminalitet, men ikke har siddet varetægtsfængslet, er taget med for at give et indtryk af niveauet af risikoen i familier med kriminalitet.

Note: Ikke længere at bo sammen med sin familie måles ud fra, hvorvidt man fortsat bor sammen med den partner og de børn, man delte adresse med for varetægtsfængslingen. Det kan således ikke udelukkes, at personer nu bor sammen med andre, fx fra et nyt parforhold. Tallene er i øvrigt kontrolleret for baggrundsfaktorer og for de generelle trends i data over dataperioden. Der er statistisk sikker forskel på søjlerne for dømte, men ikke indespærrede, og de to grupper af varetægtsfængslede. Men tallene for de to grupper af varetægtsfængslede adskiller sig ikke statistisk.

Note: I analyserne her fokuseres på en undergruppe af alle varetægtsfængslede. Næmlig varetægtsfængslede, som boede sammen med en partner og børn på tidspunktet for anholdelsen og varetægtsfængslingen. Men dette gør sig faktisk kun gældende for relativt få af de varetægtsfængslede. Blandt gruppen af varetægtsfængslede, som endte med at udstå straffen under varetægt, er det tilfældet for 8-9 procent. Blandt gruppen, som sad varetægtsfængslet uden at blive dømt for kriminaliteten, drejer det sig om 12-13 procent.

Kilde: ROCKWOOL Fondens Forskningsenhed på baggrund af data fra Danmarks Statistik.

Isolationsfængslede har højere tilbagefald til kriminalitet - og mindre beskæftigelse

Indsatte i fængslerne, der afsoner noget af deres straf i isolation i en strafcelle, har højere risiko for at havne i ny kriminalitet og lavere sandsynlighed for at finde beskæftigelse efter løsladelsen end deres medfanger. Det viser et nyt studie fra ROCKWOOL Fondens Forskningsenhed.

De indsatte, der i løbet af en fængselsstraf forbryder sig mod reglerne i fængslet og derfor afsoner noget af tiden i isolation i en strafcelle, har øget risiko for begå ny kriminalitet. Samtidig mindskes sandsynligheden for, at de kommer i job efter løsladelsen. Risikoen for at vende tilbage til kriminalitet er endda højere end sandsynligheden for at komme i beskæftigelse.

Det er hovedkonklusionen i et nyt studie fra ROCKWOOL Fondens Forskningsenhed, der har sammenlignet beskæftigelses- og kriminalitetssituationen efter afsoning af en fængselsstraf i Danmark.

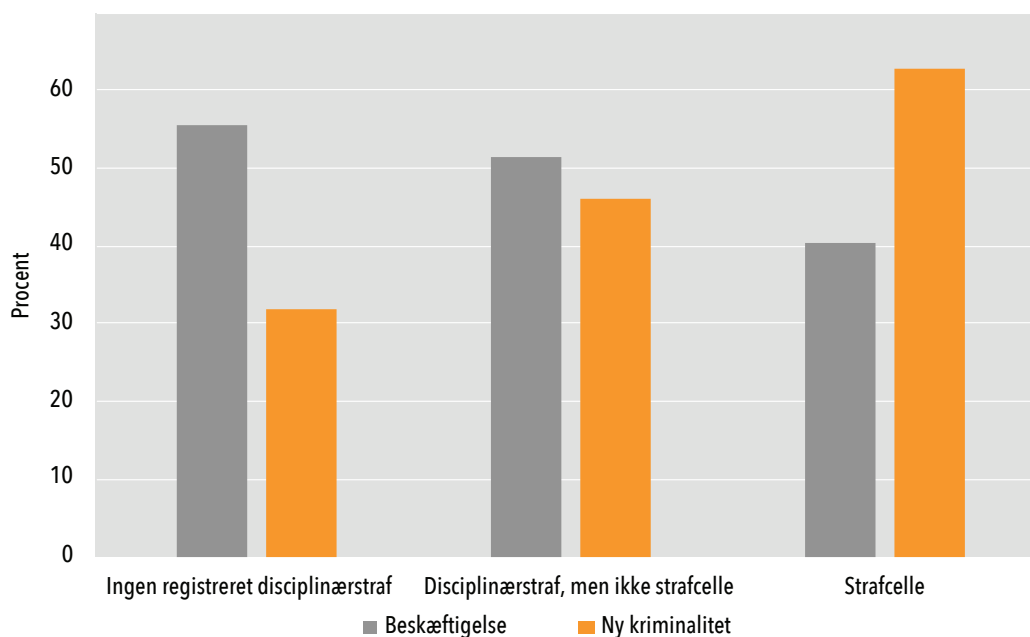
Undersøgelsen sammenligner tre grupper, som alle begyndte og afsluttede en fængselsstraf i perioden 2006-2013: En gruppe står ikke registreret som havende fået disciplinærstraffe, en gruppe er registreret med andre disciplinærstraffe end isolation i strafcelle, og den sidste gruppe fik disciplinærstraf og kom i strafcelle.

I den første gruppe, hvor de indsatte ikke står til at have fået disciplinære straffe under afsoningen, opnåede mere end halvdelen (56 procent) beskæftigelse, og færre end hver tredje blev dømt for ny kriminalitet, i en periode på tre år efter løsladelsen.

I den anden gruppe fik de indsatte bøder og i nogle tilfælde 'betinget strafcelle', som er en løftet pegefinger om en tur i strafcellen, hvis ikke adfærden ændres. Her er beskæftigelsen efter tre år en anelse lavere (52 procent), og lidt under halvdelen bliver dømt for ny kriminalitet.

Den sidste gruppe, hvor de indsatte ender i isolation i en strafcelle for en kortere eller længere periode, klarer

Figur 3. Procent med beskæftigelse og dom for ny kriminalitet de første 3 år efter løsladelsen.



Beskæftigelses- og kriminalitetssituationen efter løsladelse er forskellig, alt efter om en person står registreret som havende modtaget disciplinærstraf under afsoningen eller ej. Især er situationen problematisk for indsatte, der har tilbragt tid i strafcelle. For dem er risikoen for at blive dømt for ny kriminalitet faktisk højere end chancen for at finde beskæftigelse.

Note: Beskæftigelse måles som procentdelen, der på et tidspunkt i løbet af de tre år har lønindkomst fra arbejde. Kriminalitet måles som procentdelen, der dømmes for en ny straffelovsovertrædelse inden for tre år.

Kilde: ROCKWOOL Fondens Forskningsenhed på baggrund af data fra Danmarks Statistik og Direktoratet for Kriminalforsorgen.

sig klart dårligst. Tre år efter løsladelsen er kun 39 procent i arbejde, og næsten to ud af tre (63 procent) havner i ny kriminalitet.

De to grupper, hvor begge er registreret som regelovertrædere i fængslet, men hvor kun den ene gruppe faktisk ender i isolation i strafcelle, må formodes at være mere sammenlignelige end dem, der ikke er registreret som overtrædere af reglerne – og dermed de mest interessante grupper at sammenligne. Der er dog mulighed for, at personer i de to grupper adskiller sig på områder, som man ikke umiddelbart kan se i datagrundlaget. Forskerne vurderer, at der nok er en årsag til, at nogle slipper med en advarsel, mens andre faktisk kommer i isolation. Derfor tages der i studiet højde for, at der allerede før fængslingen er forskel på grupperne, også når det gælder tilknytning til arbejdsmarkedet og kriminalitet. I studiet har man således udvalgt indsatte fra de to grupper, der i gennemsnit ligner hinanden på en lang række af baggrundsfaktorer, og herefter fulgt deres arbejdsmarkedstilknytning og kriminalitet før og efter afsoningen.

Også når man på denne måde tager højde for forskelle i de to grupper, klarer de indsatte, der har været i isolation i en strafcelle, sig dårligere. Studiet viser, at disse

har 4 procentpoint ringere sandsynlighed for at komme i arbejde end indsatte, der har fået andre disciplinære straffe. Når det gælder kriminalitet, har de isolationsfængslede 7 procentpoint højere kriminalitetsniveau.

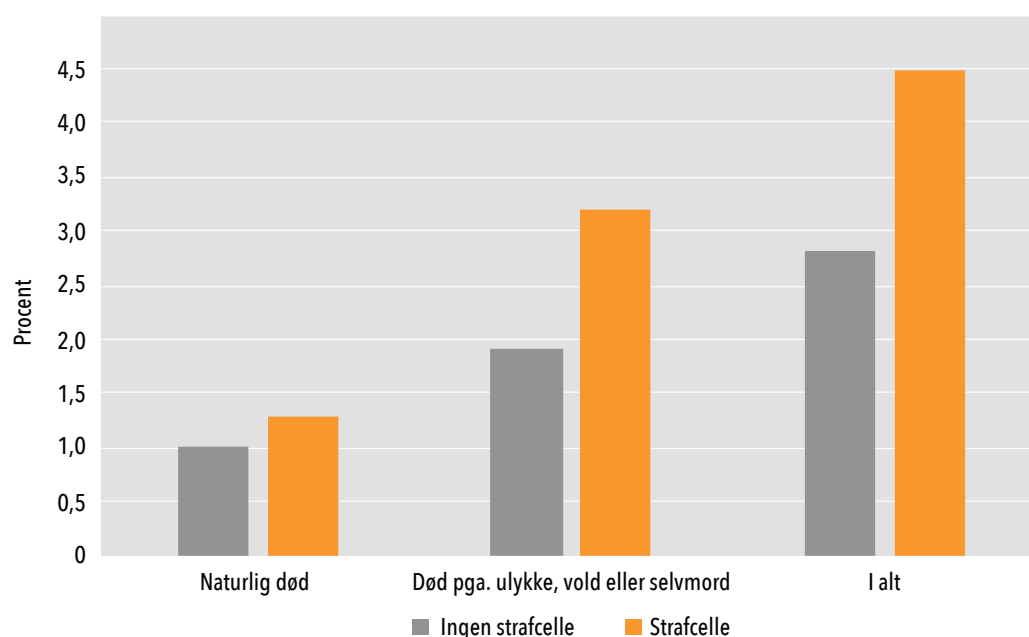
Flere dødsfald som følge af ulykker og vold

Ser man på risikoen for at dø indenfor de første fem år efter løsladelsen, bekræftes det, at der kan være forskel på indsatte, der oplever isolation i strafcelle, og andre indsatte. Forskellen på gruppernes dødelighed efter fem år er nemlig tydelig, som det fremgår af figur 4.

Blandt indsatte, der havde været isoleret i strafcelle, døde 4,5 procent efter fem år, mens tallet var knap 3 procent for de indsatte, der ikke havde været i isolation i strafcelle. Begge disse tal er høje, faktisk helt op imod ti gange så høje som i en tilfældig stikprøve fra befolkningen med samme alders- og kønssammensætning.

En forklaring på den højere dødelighed blandt personer, der har været i strafcelle i løbet af afsoningen, kan være, at netop denne gruppe generelt er mere risikovillig end andre. Hvis det er tilfældet, må man forvente, at overdødeligheden kan henføres til mere risikorelateret adfærd i denne gruppe – for eksempel ved ulykker eller vold.

Figur 4. Dødelighed 5 år efter løsladelsen, opdelt efter dødsårsag, og hvorvidt man oplevede strafcelle under afsoningen.



Efter løsladelsen er overdødeligheden blandt indsatte, der har været isoleret i strafcelle, til at få øje på. Den generelle overdødelighed er i høj grad drevet af risikorelaterede dødsfald.

Note: Dødsårsager følger ICD10 klassifikationen. Pga. den 5-årige opfølgingsperiode dækker data kun afsoningsforløb i perioden 2006-2011.

Kilde: ROCKWOOL Fondens Forskningsenhed på baggrund af data fra Danmarks Statistik og Direktoratet for Kriminalforsorgen.

Og præcis dette bekræfter resultaterne af studiet. Som det fremgår af figur 4, skyldes en stor del af overdødeligheden kort og godt sådanne risikorelaterede dødsfald. Her er risikoen mere end halvanden gang højere for indsatte, der har været isoleret i strafcelle. I kategorien for naturlige dødsfald er der en væsentlig mindre forskel på grupperne.

Forskellene findes i øvrigt også, når der tages højde for baggrundsfaktorer, såsom hvor gammel man er, hvilken type kriminalitet man afsoner for, og hvor længe man har været i fængsel.

Det skal understreges, at resultaterne for dødelighed ikke skal forstås som, at det alene er på grund af isolation i strafcelle, at der er forskel på gruppernes dødelighed efter løsladelsen. Godt nok tages højde for nogle baggrundsfaktorer, som kan observeres i datagrundlaget, men det kan ikke dermed udelukkes, at der er andre og vigtige forskelle på grupperne. Ret beset viser resultaterne således, at indsatte som oplever isolation i strafcelle er en skrøbelig gruppe som altså også har højere dødelighed end andre efter løsladelsen fra fængsel.

Fakta: Disciplinærstraffe i danske fængsler

Indsatte i danske fængsler kan ikendes forskellige disciplinære straffe under afsoningen. Det sker for eksempel, hvis de overtræder reglerne i fængslet. Disciplinærstraffene omfatter advarsel, bøde og betinget såvel som ubetinget strafcelle (hvilket vi altså her kalder for isolation). Der findes dog også andre former for isolation (for eksempel sikrings- eller observationscelle, som har et meget højt sikringsniveau, samt forskellige former for udelukkelse fra fællesskabet (af hensyn til orden i fængslet, af sikkerhedshensyn eller fordi den indsatte selv ønsker det)), men disse andre former har studiet her ikke data for. En bøde må maksimalt svare til en ugeløn, og anbringelse i strafcelle må maxi-

malt vare fire uger. Den hyppigste årsag til disciplinærstraffe er besiddelse af ulovlige genstande, for eksempel mobiltelefoner, men man kan eksempelvis også blive straffet for trusler. I 2016 blev reglerne vedrørende disciplinærstraffe for besiddelse af netop mobiltelefoner ændret, således at førstegangsbesiddelse automatisk giver mellem fem og 15 dages strafcelle, mens det ved gentagne tilfælde giver op til 28 dage. De indsatte i danske fængsler blev i 2016 ikendt i alt ca. 11.000 bøder og 3.000 strafcelleanbringelser – tal, der er steget i forhold til tidligere. I dag er der kø til strafcellerne.

Kilde: Kriminalforsorgens Statistik 2016

Tidlig fængsling giver unge psykiske problemer

Unge voldsdømte, der afsøner straksindsættelser efter voldspakken fra 1994, har i højere grad mentale problemer og brug for psykiatrisk behandling – og er oftere i besiddelse af euforiserende stoffer. Det viser en undersøgelse fra ROCKWOOL Fondens Forskningsenhed, der sammen med University of Pennsylvania og Rutgers-Newark School of Criminal Justice har sammenlignet unge kriminelle, før og efter voldspakken blev indført, og fulgt dem i en periode over ti år.

Jo tidligere man fængsles, jo mere øges risikoen for mentale udfordringer, og jo mere øges risikoen for sidenhen at blive taget for besiddelse af euforiserende stoffer.

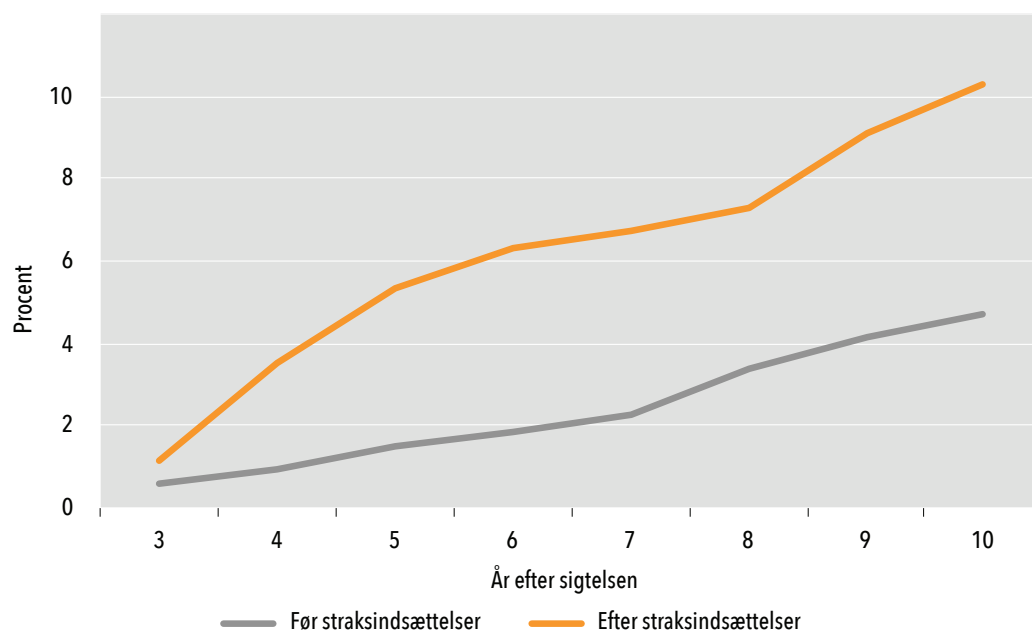
Det viser resultaterne af en ny undersøgelse som forskere fra ROCKWOOL Fondens Forskningsenhed, University of Pennsylvania og Rutgers-Newark School of Criminal Justice står bag.

Med udgangspunkt i de såkaldte straksindsættelser, som blev indført med voldspakken fra 1994, har forskerne sammenlignet to grupper: En gruppe bestående af unge voldspersoner, der blev sigtet for første gang for indførelsen af straksindsættelser, og en gruppe, der blev sigtet for første gang efter de nye regler.

Straksindsættelserne betyder kort og godt, at der går kortere tid fra, at unge voldspersoner bliver sigtet for deres kriminalitet, til de sidder bag fængslets mure for at afsone straffen. I undersøgelsen var der ikke andre afgørende forskelle på de to grupper, altså udover hvor hurtigt afsoningen skulle ske. Forskerne har fulgt de respektive grupper i en periode på 10 år, efter at de modtog voldssigtelsen.

Resultatet af undersøgelsen viser, som det også fremgår af figur 5, at kontakten med det mentale sundhedsvæsen er væsentlig højere i gruppen, der kom hurtigere i fængsel. Blandt dem, der blev sigtet før indførelsen af straksindsættelser, og som altså var lidt ældre end den

Figur 5. Procentdel, der har oplevet kontakt med det mentale sundhedsvæsen op til 10 år efter voldssigtelsen, som førte til personens første fængselsstraf.



Unge, der blev sigtet efter indførelsen af straksindsættelser i 1994 og derfor var lidt yngre ved første indespærring end unge, der blev sigtet før indførelsen, havde allerede efter 4 år haft mere kontakt med det mentale sundhedsvæsen. Forskellen fortsatte og voksede indtil i hvert fald 10 år efter sigtelsen. De blev i øvrigt i højere grad også taget med euforiserende stoffer i lommen.

Note: Undersøgelsen omhandler 15-20-årige mænd og kvinder, der sigtes for simpel vold (straffelovens § 244), og som står overfor at skulle afsone deres første fængselsstraf. Fokus ligger på denne aldersgruppe, da international forskning viser, at det især er i overgangen fra de sene teenageår til voksenlivet, at man er mest sårbar overfor skelsættende oplevelser, som fængsling må siges at være.

Kilde: ROCKWOOL Fondens Forskningsenhed på baggrund af data fra Danmarks Statistik.

anden gruppe, havde ca. 5 procent haft kontakt med det mentale sundhedsvæsen efter 10 år. Blandt de lidt yngre – dem, der var sigtet efter indførelsen af straksindsættelser – var tallet dobbelt så højt, nemlig 10 procent. På samme måde er andelen, der modtager psykiatrisk behandling, dobbelt så høj blandt de lidt yngre, men procentsatserne er dog lavere.

Undersøgelsen viser også, at risikoen for at blive fanget af politiet og sigtet for besiddelse af euforiserende stoffer også er højere blandt dem, der er yngre. Efter 10 år er det sket for lidt over hver femte, nemlig 21 procent. For de lidt ældre er det samme sket for omkring 13 procent.

International forskning har gentagne gange påpeget, at et fængselsophold kan have konsekvenser for en persons helbred. Som noget nyt påviser dette studie, at det også betyder noget, *hvornår* fængselsopholdet sker.

Ifølge forskerne kan forklaringen være, at man i ungdomsårene er særligt følsom overfor negative påvirkninger. Hvis der sker negativ påvirkning - som afsoningen af en fængselsstraf kan være – i en tidligere alder, kan konsekvenserne simpelthen i højere grad nå at brede sig som ringe i vandet.

Fakta om straksindsættelser

I maj 1994 vedtog Folketinget en lovpakke, der blev kendt som voldspakken. Den indeholdt en række strafskærper – fx straf for gentagen vold, for vold mod personer, der er særligt udsatte for overgreb i arbejdet, og for vold eller trusler imod vidner. Til gengæld skete der ingen skærpe i forhold til første dom for simpel vold – altså de sager, som undersøges i denne analyse. Rigsadvokaten indskærpede dog, at sagsbehandlingstiden skulle ned. Der måtte maksimalt gå 30 dage fra sigtelse til domsforhandlinger, domsforhandlingerne måtte maksimalt vare 7 dage, og der måtte ikke gå mere end 30 dage, fra

voldsmanden modtog sit indsættelsesbrev, til han faktisk blev indsat. Det er disse indskærper samt det faktum, at førstegangsvoldsmænd ikke blev ramt af strafskærpe i forbindelse med voldspakken, som analysen benytter sig af.

ROCKWOOL Fondens Forskningsenhed har tidligere benyttet sig af tal om samme reform til at måle betydningen af alder ved første fængselsophold for risikoen for ny kriminalitet. Konklusionen af det tidligere studie var, at tidligere fængsel gav højere tilbagefald til kriminalitet.

Undersøgelsens publicering

Sara Wakefield & Lars Højsgaard Andersen. 2020. *Pretrial Detention and the Costs of System Overreach for Employment and Family Life*. Study paper 152, ROCKWOOL Fondens Forskningsenhed

Christopher Wildeman & Lars Højsgaard Andersen. 2020. *Long-term consequences of being placed in disciplinary segregation*. Online first in *Criminology*, 1–31.

Christopher Wildeman & Lars Højsgaard Andersen. 2020. *Solitary confinement placement and post-release mortality risk among formerly incarcerated individuals: a population-based study*. *The Lancet Public Health* 5, e107–e113.

Valerio Baćak, Lars Højsgaard Andersen & Jason Schnittker. 2019. *The Effect of Timing of Incarceration on Mental Health: Evidence from a Natural Experiment*. *Social Forces* 98(1), 303–328.

Nyt fra ROCKWOOL Fondens Forskningsenhed. (ISSN 1396-1217) udgives for at informere offentligheden om resultaterne af den løbende forskning i enheden.

Nyhedsbrevet er ikke ophavsretligt beskyttet og må frit citeres eller kopieres med fornøden kildeangivelse.

Du kan se andre udgivelser fra forskningsenheden på: www.rockwoolfonden.dk/forside/forskning