

## Voksne opvokset i velstillede hjem modtager flere offentlige serviceydelser end voksne opvokset i dårligt stillede hjem

### Særligt store sociale forskelle i det offentlige støtte til uddannelse.

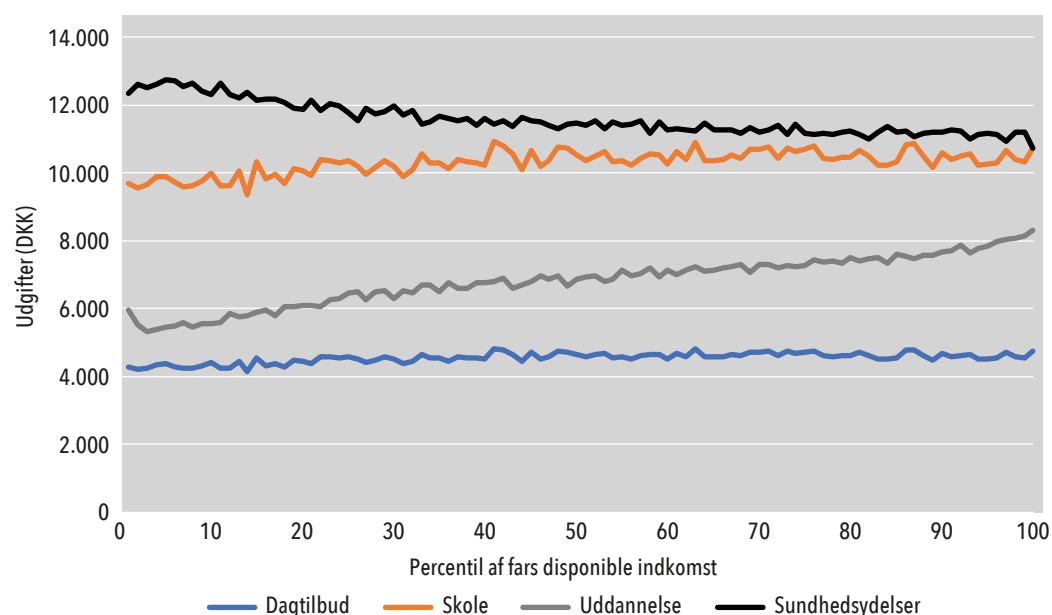
Danmark har i international sammenhæng en stor offentlig sektor, der tilbyder en række serviceydelser uden betaling, som for eksempel skole, sundhedsydelser og uddannelse. ROCKWOOL Fondens Forskningsenhed har i en ny undersøgelse belyst, hvordan danske familiers brug af disse serviceydelser afhænger af de økonomiske opvækstvilkår hos familiens voksne.

På figur 1 kan man se, hvor store beløb en familie indirekte modtager fra det offentlige i gennemsnit om året ved at benytte dagtilbud, skoler, uddannelser og sundhedsydelser over arbejdslivet. Beløbene er opdelt efter egne opvækstvilkår hos de voksne i familien, da de var

12-18 år. Opvækstvilkårene er angivet ved at placere deres fædres gennemsnitlige disponible indkomst fra 1 til 100, hvor 1 angiver dem med lavest indkomst.

Figuren viser, at udgifterne til dagtilbud og skole er uafhængige af økonomiske opvækstvilkår: Familier, hvor fædre havde lavest indkomst, modtager det samme som familier, hvor fædre havde højest indkomst. Til gengæld er der sociale forskelle i det offentlige støtte til uddannelse og sundhedsydelser. Ikke overraskende har de sociale forskelle i udgifterne til disse ydelser en omvendt sammenhæng med opvækstvilkår: Familier, hvor de voksne er vokset op i mere velhavende familier, modtager langt mere støtte fra det offentlige til egen uddannelse, men modtager lidt mindre støtte til sundhedsydelser end familier, hvor de voksne har haft ringe-

Figur 1. Udgifter til en families offentlige ydelser, opdelt på de voksnes sociale opvækstvilkår



Note: Gennemsnitlig årlig udgift til familiers offentlige ydelser over arbejdslivet (18-65 år). Percentil af fædres disponible indkomst er opgjort, da de voksne i familien var 12-18 år. Højere percentil angiver højere forældreindkomst.

Kilde: ROCKWOOL Fondens Forskningsenhed på baggrund af data fra Danmarks Statistik

re økonomiske opvækstvilkår. Forskellen mellem top og bund løber over arbejdslivet op i over 100.000 kroner mere til uddannelse til de 10 procent bedst stillede, hvis man sammenligner med de 10 procent dårligst stillede, mens forskellen er knap det halve i sundhedsudgifter (2015-priser).

Samlet set betyder det, at familier, hvor de voksne er opvokset i mere velhavende hjem, modtager *mere* støtte i form af gratis offentlige serviceydelser over arbejdslivet end familier fra mindre velhavende hjem.

## Udgifter til uddannelse mindsker den sociale mobilitet i samlet indkomst

### Dagtilbud, skole, uddannelse og sundhedsydelser medfører samlet set en mindre social mobilitet på grund af skævt fordelte udgifter til uddannelse.

Overførselsindkomster øger på den ene side den sociale mobilitet, mens de offentlige serviceydelser samlet set fører til en mindre social mobilitet. Det viser ny analyse fra ROCKWOOL Fondens Forskningsenhed.

Det er veldokumenteret, at der er en stærk positiv sammenhæng i indkomst på tværs af generationer: Børn af forældre med høj indkomst kommer i gennemsnit selv til at tjene mere som voksne. Det er langt mindre velbelyst, hvordan denne sammenhæng ser ud, når man tager højde for den offentlige omfordeling af indkomst. Det gælder både omfordeling via skatter og overførselsindkomster, og i form af offentlige serviceydelser.

Et traditionelt mål for social mobilitet er sammenhængen mellem placeringen i egen generations indkomstfordeling og placeringen for forældrene. Placeringen angives ved et tal fra 1 til 100, hvor 1 angiver den hundrededel med de laveste indkomster.

ROCKWOOL Fondens Forskningsenhed har belyst sammenhængen for 35-årige danskere, der er født fra 1977 til 1982, og sammenholdt med deres fædres indkomst, da de 35-årige var mellem 12 og 18 år. Den sociale mobilitet er først opgjort ved at se på indkomst før offentlig omfordeling, dernæst efter omfordeling via skatter og overførselsindkomster og endelig efter både skatter, overførselsindkomster og udgifter til offentlige serviceydelser. Konklusionerne er de samme, når der anvendes mødres indkomst, eller hvis indkomsten for børnene er opgjort som 40-årig.

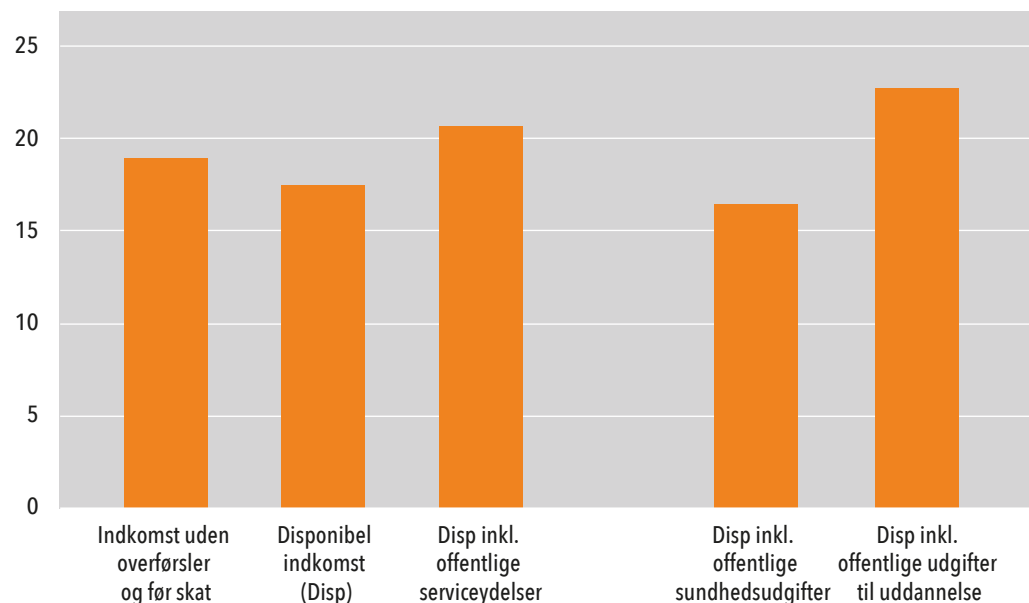
På figur 2 kan man se sammenhængen i indkomst på tværs af generationer før og efter offentlig omfordeling. Figuren viser forskellen i gennemsnitlig indkomstplacering for 35-årige, som er opvokset i en familie i henholdsvis den nederste og øverste tiendedel af forældregenerationens indkomstfordeling. Hvis der ikke er nogen mobilitet mellem generationerne, vil forskellen være 90, mens forskellen er 0, hvis børns indkomst ikke afhænger af forældreindkomst.

Den første søjle i figur 2 viser sammenhængen for indkomst før skatter, overførselsindkomst og serviceydelser. Den viser en forskel på 19 indkomstplaceringer, svarende til, at de 35-årige opvokset i familier i den øverste tiendedel har plads 59, mens 35-årige opvokset i familier i den nederste tiendedel har plads 40 (dvs. er blandt de 40 procent fattigste).

Den anden søjle i figur 2 viser sammenhængen i indkomst efter skatter og overførselsindkomster. Nu falder sammenhængen i indkomstplacering på tværs af generationer fra en forskel på 19 til 17,5 pladser mellem voksne, hvis forældre var i henholdsvis øverste og nederste tiendedel. Det viser derfor, at den traditionelle omfordeling af indkomst via skatter og overførsler forøger den sociale indkomstmobilitet – om end betydningen er marginal.

Den tredje søjle i figur 2 viser, at sammenhængen bliver øget til 21 pladsers forskel, når man også inddrager udgifter til fire kerneserviceydelser (dagtilbud, skole, uddannelse og sundhedsydelser). Derfor medfører de fire serviceydelser samlet set en mindre social indkomstmobilitet.

Figur 2. Forskel i indkomstplacering for børn fra nederste og øverste tiendedel af forældreindkomst



Note: Søjlerne er beregnet på baggrund af rank-rank regressioner og viser forskellen i gennemsnitlig indkomstplacering for børn, der er vokset op i nederste henholdsvis øverste tiendedel i forældregenerationens indkomstfordeling.

Kilde: ROCKWOOL Fondens Forskningsenhed på baggrund data fra Danmarks Statistik

Det kan umiddelbart virke overraskende, og forklaringen skal findes i, at den sociale mobilitet i uddannelse er lavere end den sociale mobilitet i brug af andre ydelser. Det bliver illustreret i de sidste to søjler i figur 2. Her ser man den sociale sammenhæng, når det alene er udgifter til sundhedsydelser og uddannelse, man lægger til børns og forældres disponible indkomst.

Mens sundhedsydelser reducerer forskellen mellem øverste og nederste tiendedel til 14 pladser, øger ud-

dannelse forskellen til 22 pladser. Den lave mobilitet i uddannelse kan være et resultat af, at vi ser på en børnegeneration, hvor uddannelsessystemet er ekspanderet voldsomt. Det vil mindske mobiliteten i en periode, hvis ekspansionen i første omgang sker blandt unge fra bedrestillede hjem.

De offentlige serviceydelser har derfor betydning for, hvor stor den sociale indkomstmobilitet er, men forskellige ydelser trækker i hver sin retning.

# Hver dansker modtager i snit 50.000 kr. om året til kernevelværd

## Serviceydelser fra dagtilbud, skole, uddannelse og sundhedsydelser går til alle danskere.

En væsentlig del af danskernes indkomst bliver omfordelt gennem offentlige serviceydelser til daginstitutioner, skoler, sundhed og uddannelse. Ydelserne er ulige fordelt, men beløber sig i gennemsnit til 50.000 kroner om året pr. dansker i løbet af arbejdslivet, viser ny analyse fra ROCKWOOL Fondens Forskningsenhed.

I 2020 brugte den offentlige sektor over 400 milliarder kroner til offentlige serviceydelser, hvilket svarer til 17 procent af bruttonationalindkomsten. En stor del af dette forbrug går til kernevelværdiydelser som daginstitutioner, skoler, uddannelse og sundhedsydelser.

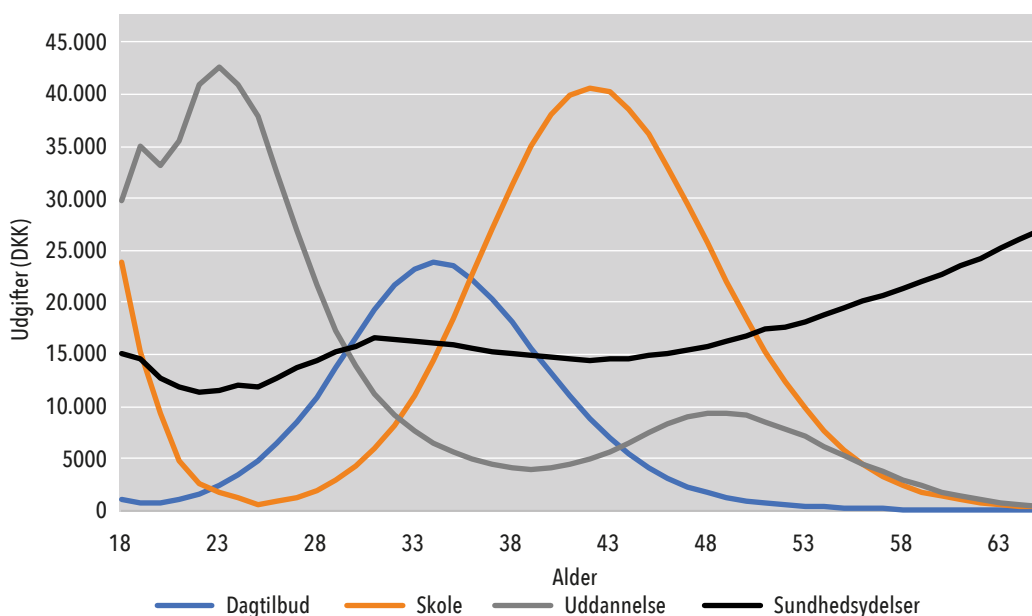
På figur 3 kan man se, hvordan udgiften til disse kernevelværdiydelser gennemsnitligt fordeles sig over den arbejdsdygtige alder. Mange unge i 20'erne tager uddannelse, som bliver betalt af staten. Samtidig danner mange familie, og den gennemsnitlige dansker modta-

ger derfor ydelser, fra når børnene begynder i daginstitution, og helt op til slutningen af 50'erne, når børnene går ud af folkeskolen. Når brugen af uddannelse, dagtilbud og skole er på sit højeste, når den gennemsnitlige offentlige udgift pr. voksen dansker op på mellem 25.000 kroner og 40.000 kroner om året.

Hertil kommer, at den gennemsnitlige danske familie modtager sundhedsydelser over hele arbejdslivet for 10.000-20.000 kroner om året. Sundhedsydelserne top- per kortvarigt i starten af 30'erne, hvilket især skyldes fødsler, og bliver øget gradvist fra slutningen af 50'erne, i takt med at helbredet forværres.

Samlet set modtager den gennemsnitlige dansker i den arbejdsdygtige alder serviceydelser i form af dagtilbud, skole, uddannelse og sundhedsydelser for knap 50.000 kroner hvert år i løbet af arbejdslivet. Til sammenligning modtages i gennemsnit 69.000 kr. om året i overførselsindkomst (f.eks. kontanthjælp, SU, førtidspension og folkepension).

Figur 3. Udgifter til en families offentlige ydelser opdelt på de voksnes alder



Kilde: ROCKWOOL Fondens Forskningsenhed på baggrund af data fra Danmarks Statistik

## Metode

Studiet anvender registerdata for børns og voksnes indkomster før og efter skat og offentlige indkomstoverførsler. Hertil lægges udgifter til offentlige overførsler som følge af brug af følgende offentlige serviceydelser: daginstitution, skole, voksnes uddannelse og udgifter til sundhedsydelser for voksne (brug af egen læge og hospitaler).

Studiet fokuserer på årgangene født i 1977 til 1982 og måler deres indkomst som 35-årige. Det bliver sammenholdt med deres forældres indkomst, da børnene selv var 12-18 år. De samme resultater

opnås, hvis man ser på 40-åriges indkomst. Derimod ændrer resultaterne sig, hvis man benytter indkomst i tidligere aldersgrupper på baggrund af livscyklusvariationer i uddannelse og indkomst.

For at tage højde for, at de offentlige serviceudgifter fordeler sig på meget forskellige tidspunkter i livsforløbet, estimeres forbruget af serviceydelser, fra børnene er 18 år, til de er 65 år. Udgiften til forbruget af serviceydelser for forældrene estimeres i årene, hvor børnene er 12-18 år.

## Undersøgelsens publicering

Jacob Nielsen Arendt & Mads Lybech Christensen. *Public Redistribution and Intergenerational Income Dependency*. ROCKWOOL Fondens Forskningsenhed. Study Paper no. 177

Nyt fra ROCKWOOL Fondens Forskningsenhed. (ISSN 1396-1217) udgives for at informere offentligheden om resultaterne af den løbende forskning i enheden.

Nyhedsbrevet er ikke ophavsretligt beskyttet og må frit citeres eller kopieres med fornøden kildeangivelse.

Du kan se andre udgivelser fra forskningsenheden på: [www.rockwoolfonden.dk/forside/forskning](http://www.rockwoolfonden.dk/forside/forskning)