

## Vi bor i dag mere etnisk blandet end for 20 år siden

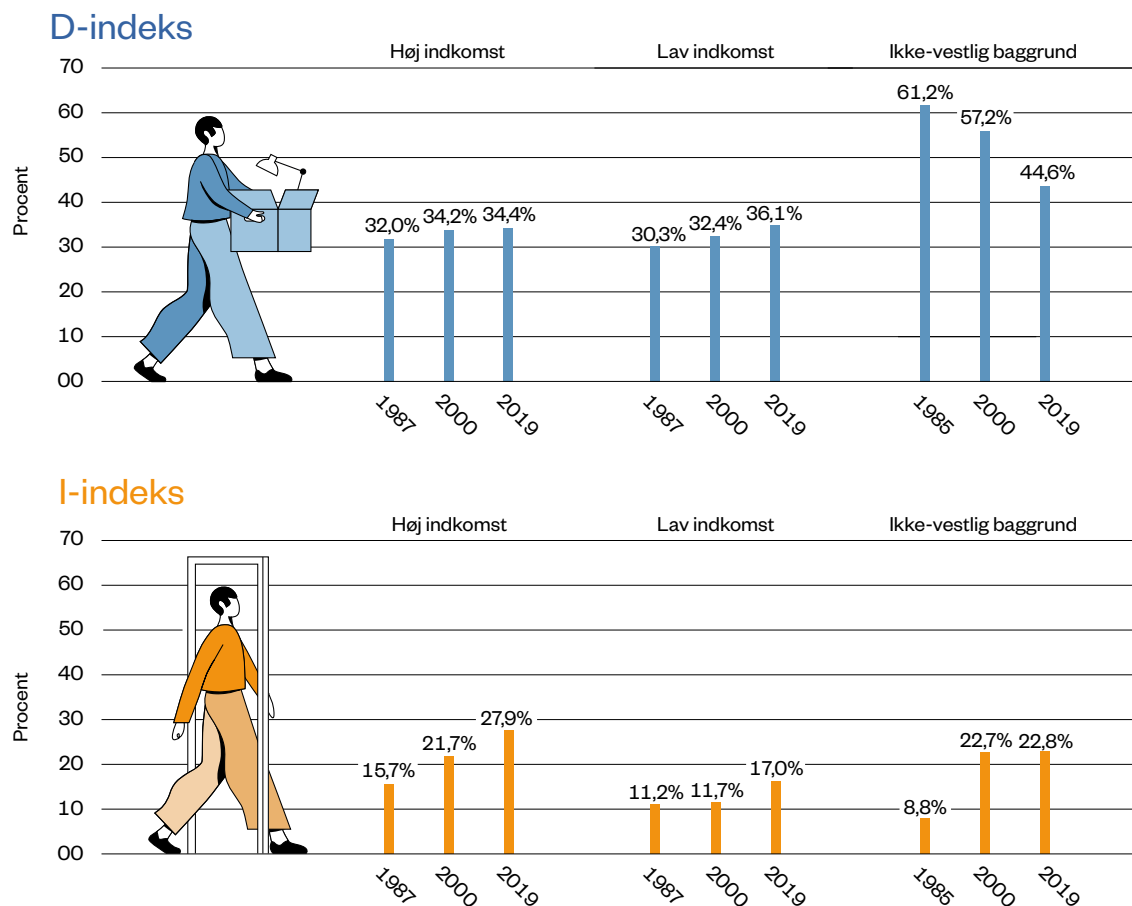
**I dag bor befolkningen i Danmark mere etnisk blandet, end tilfældet var omkring år 2000. Til gengæld bor vi mere adskilt, når det gælder indkomst.**

Vi bor i dag mere etnisk blandet end for to årtier siden, men samtidig mere indkomstmæssigt adskilt. Det er konklusionen fra ROCKWOOL Fondens Forskningsenhed, der i samarbejde med forskere fra VIVE og Aarhus Universitet har analyseret bosætningen i Dan-

mark i perioden 1985-2019. Analysen er baseret på en inddeling af Danmark i 8.358 boligområder. (Se også faktaboks: 'Danmark inddelt i boligområder'.)

Figur 1 viser, at danskerne i dag bor mere indkomstmæssigt adskilt end tidligere. Figuren viser den såkaldte 'boligmæssige segregering' (opdeling i adskilte enheder) for tre udvalgte år, som er målt ved det såkaldte D-indeks og I-indeks.

Figur 1. Den boligmæssige segregering (D- og I-indeks), 1985/87-2019



D-indekset står for 'dissimulationsindekset' og angiver, hvor stor en andel af minoritetsbefolkningen der skal flytte til andre boligområder, for at fordelingen af minoritetsbefolkningen svarer til fordelingen af majoritetsbefolkningen. I 1987 skulle 32 procent af dem, der indgik i en højindkomstfamilie, flytte boligområde, hvis de skulle bo som andre familier, fremgår det af D-indekset. Andelen stiger til 34,2 procent i 2000 og 34,4 procent i 2019. For personer i lavindkomstfamilier ser man en højere stigning på landsplan fra 30,3 procent i 1987 til 36,1 procent i 2019.

I-indekset står for 'isolationsindekset' og er et mål for koncentrationen af minoritetsgruppemedlemmer i boligområderne, som et typisk minoritetsgruppemedlem vil opleve. Indekset kan lidt populært fortolkes som sandsynligheden for, at et tilfældigt udvalgt minoritetsgruppemedlem i kommunen møder en fra samme minoritet tilfældigt blandt beboerne i sit boligområde.

Når man måler den lokale koncentration af bestemte indkomstgrupper i boligområdet (I-indekset), er der også sket en stigning over tid. En person fra en højindkomstfamilie havde således 15,7 procent chance for at møde en anden fra en højindkomstfamilie i sit boligområde i 1987; i 2019 er chancen steget til 27,9 procent. For personer i lavindkomstfamilier er stigningen i den lokale koncentration ikke så mærkbar i de første år (henholdsvis 11,2 procent i 1987 og 11,7 procent i 2000), men er i 2019 steget til 17 procent. En stigning, som

også skyldes, at indkomstforskellene er øget i Danmark, så der i dag er en større andel af personer i både høj- og lavindkomstfamilier og samtidig færre med mellemindkomster. Andelen i højindkomstfamilier er steget fra 9,3 til 17,3 procent i perioden, mens andelen i lavindkomstfamilier er steget fra 6,1 til 9,4 procent.

Derimod er den boligmæssige segregering efter etnisk oprindelse samlet set steget frem til slutningen af 1990'erne, hvorefter den er aftaget. Stigningen frem til årtusindskiftet er sket på grund af en kraftigt stigende boligmæssig isolation. Den lokale koncentration af ikke-vestlige indvandrere og efterkommere er steget fra 8,8 procent i 1985 til 22,7 procent i 2000, mens D-indekset, som måler den uens bosætning, faktisk er faldet lidt (fra 61,2 procent i 1985 til 57,2 procent i 2000), hvilket dog stadig er et højt niveau.

Faldet efter årtusindskiftet skyldes, at bosætningsmønstret er blevet mere ens for personer med dansk og ikke-vestlig oprindelse. D-indekset for ikke-vestlige indvandrere og efterkommere er faldet til 44,6 procent i 2019, samtidig med at den lokale koncentration er forblevet på samme niveau (22,8 procent i 2019), selvom andelen med ikke-vestlig oprindelse er steget betydeligt siden årtusindskiftet. Mere præcist er andelen med ikke-vestlig oprindelse steget fra 5,0 procent i 2000 til 8,9 procent i 2019, uden at det har forøget den lokale koncentration.

## D- og I-indeks

**Dissimilationsindekset (D-indekset)** angiver, hvor stor en andel af minoritetsbefolkningen der skal flytte til andre boligområder, for at fordelingen af minoritetsbefolkningen svarer til fordelingen af majoritetsbefolkningen.

**Isolationsindekset (I-indekset)** er et mål for koncentrationen af minoritetsgruppemedlemmer i boligområderne i for eksempel en kommune, som et typisk minoritetsgruppemedlem i kommunen vil opleve. Indekset kan lidt populært fortolkes som

sandsynligheden for, at et tilfældigt udvalgt minoritetsgruppemedlem i kommunen møder en fra samme minoritet tilfældigt blandt beboerne i sit boligområde.

Både D- og I- indeks kan beregnes på landsplan og for mindre geografiske områder, såsom kommuner og kommunetyper. Indeksene antager normalt værdier mellem 0 og 1, men er her omregnet til procent ved at gange værdierne med 100.

### D-indeks

Hvor stor en andel af minoritetsgruppen der skal flytte, før gruppen bor ligesom majoriteten.



Eksempel viser D-indeks = 30% for personer med lav indkomst.

	Boligområde 1	Boligområde 2
Lav indkomst	70%	30%
Anden indkomst	40%	60%

Note: Minoritetsgruppen er personer med lav indkomst, majoritetsgruppen har anden indkomst.

### I-indeks

Sandsynligheden for, at et tilfældigt udvalgt medlem fra minoritetsgruppen tilfældigt møder en anden beboer fra samme minoritet i sit boligområde.



# Mere blandet boligbyggeri mindsker den etniske segregering

## Placeringen af nye almene boliger har en afsmittende effekt på beboersammensætningen i boligområderne.

Det fremgår af et nyt studie fra ROCKWOOL Fondens Forskningsenhed, der har analyseret bosætningen i Danmark i perioden 1985-2019.

Det såkaldte dissimilationsindeks (se også faktaboks: 'D- og I-indeks') for almene boliger er på landsplan faldet fra 80 procent i 1985 til 66 procent i 2019. Det vil sige, at den andel af almene boliger, der skal placeres i andre boligområder, for at fordelingen af almene boliger svarer til fordelingen af øvrige boliger, er faldet med 14 procentpoint.

Denne udvikling er sket i hele landet, selvom faldet er mindst i bykommunerne. I 1985 var det 82 procent af de almene boliger i bykommunerne, som skulle placeres i andre boligområder for at opnå en ensartet fordeling, mens tallet er faldet til 71 procent i 2019 (se faktaboks: 'Kommunetyper i Danmark').

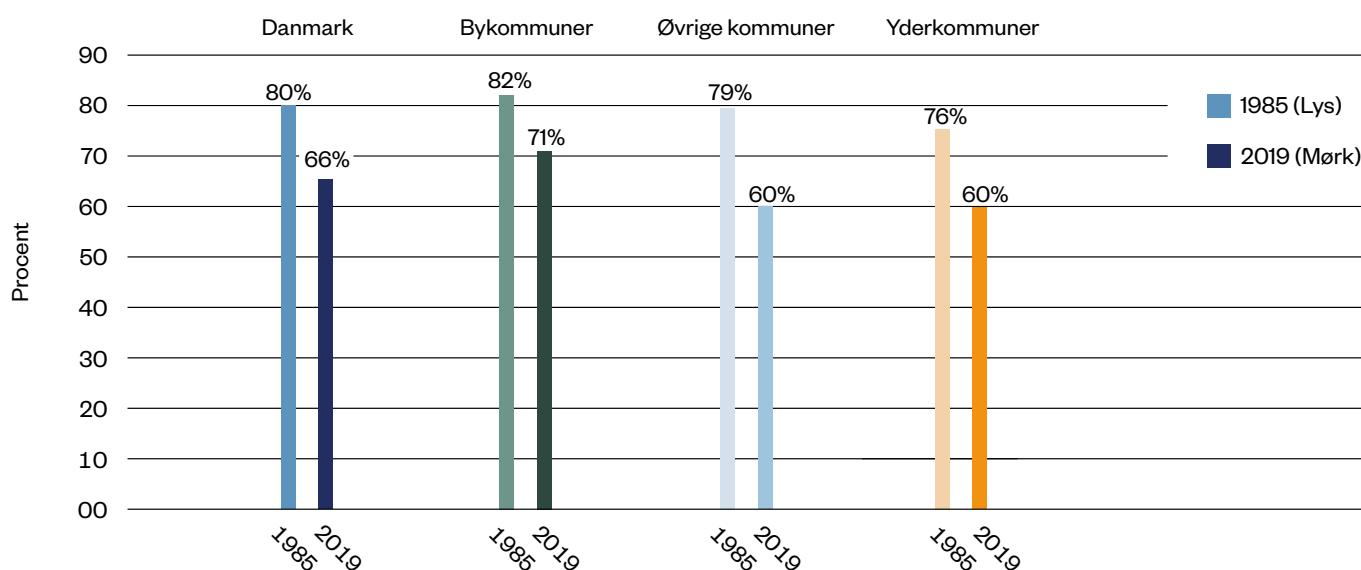
Isolationsindekset, som måler koncentrationen lokalt, er også faldet, fra 73 procent til 61 procent, på trods af at andelen af almene boliger i Danmark er steget. Bereg-

ningerne viser desuden, at den boligmæssige segregering af de almene boliger er reduceret betydeligt i de danske kommuner. Dette gør sig dog mindre gældende i de store byer som København, Aarhus og Odense, hvor udbuddet af byggegrunde og boliger er mindre elastisk.

De nye analyser indikerer, at segregeringen af de almene boliger i kommunen har en afsmittende effekt på den boligmæssige segregering af personer i familier med høj indkomst og personer med kort uddannelse og i særdeleshed på den boligmæssige segregering af ikke-vestlige indvandrere og efterkommere. Det er undersøgt ved at følge udviklingen over tid i den boligmæssige segregering af almene boliger og de ovenfor nævnte personkarakteristika indenfor hver af landets 98 kommuner. Faldet på 14 procentpoint i segregering af almene boliger imellem 1985 og 2019 kan således forklare 18 procent af faldet i uens bosætning af ikke-vestlige beboere i samme periode.

Analysen viser, at andelen af almene boliger er steget i de seneste 35 år. I 1985 udgjorde de 17 procent af boligmassen mod 20 procent i 2019. I samme periode faldt andelen af ejerboliger fra 52 procent til 46 procent. I hele perioden har almene boliger været overrepræsenterede i bykommuner, mens ejerboliger er overrepræsenterede i øvrige kommuner og yderkommuner.

Figur 2. Boligmæssig segregering (målt ved D-indekset) af almene boliger i 1985 og 2019



Kilde: Bosætning i Danmark – i et 35-årigt perspektiv.

# Bykommuner er mere opdelte end andre kommuner

**Beboere med samme karakteristika klumper sig typisk mere sammen indenfor bestemte boligområder i de større byer end i mindre byer og landdistrikter.**

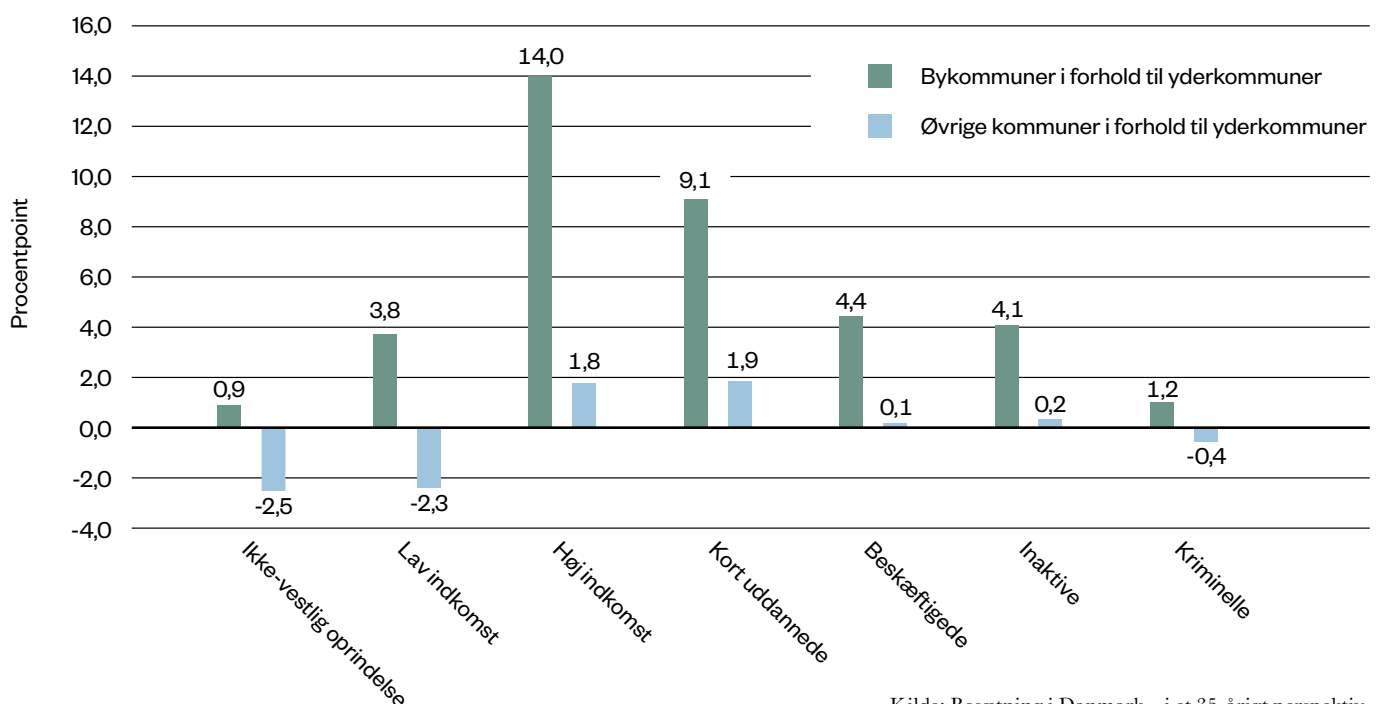
Den boligbaserede segregation af socioøkonomiske grupper er højere i bykommuner end i yderkommuner, hvilket har været kendetegnende for bosætningen i 35 år. Det viser et nyt studie fra ROCKWOOL Fondens Forskningsenhed, der har analyseret bosætningen i Danmark i perioden 1985-2019.

Dette mønster gælder dog ikke bosætningen af ikke-vestlige indvandrere og efterkommere. Her var billedet anderledes fra 1980'erne og frem til midten af 1990'erne, hvor der var lavere segregation i bykommuner end yderkommuner. Men fra midten af 1990'erne og frem tegner det typiske billede sig – også for denne gruppe – ved, at bykommunerne er de mest segregerede. Der er også en gennemgående tendens til, at socioøkonomiske grupper bosætter sig mere uens over perioden 1985 til 2019 i såvel bykommuner som yderkommuner. Segregationen af kriminelle er overordnet

steget for alle kommunetyper. En række øvrige socioøkonomiske indikatorer viser, at et mere uens bosætningsmønster især er drevet af stigende segregation i bykommunerne og til en vis grad også 'øvrige kommuner'. Det gælder for eksempel for kortuddannede og højindkomstfamilier og efter årtusindskiftet også for lavindkomstfamilierne. Når det gælder beskæftigelse og inaktivitet, ses en vis konvergens i bosætningsmønstret mellem by og land over tid, idet mønstret er blevet mere uens i yderkommunerne i årenes løb og dermed i højere grad kommer til at ligne mønstret i bykommuner.

Figur 3 viser forskellen i den boligbaserede segregation (opdeling i adskilte enheder) mellem yderkommuner og henholdsvis bykommuner og 'øvrige kommuner' i 2019. Det fremgår her, at segregationen er højest i bykommunerne, uanset hvilke af de socioøkonomiske karakteristika vi ser på: familieindkomst (høj eller lav), beskæftigelse, uddannelse eller kriminalitet. I 'øvrige kommuner' er segregationen også højere end i yderkommunerne, når det gælder høj familieindkomst, uddannelse og beskæftigelse.

Figur 3. Forskel i boligbaseret segregation (målt ved D-indekset) mellem yderkommuner og andre kommunetyper i 2019, procentpoint



Kilde: Bosætning i Danmark – i et 35-årigt perspektiv.

# Antallet af ældre stiger hastigt - især udenfor byerne

**Mens antallet af ældre kun stiger beskedent i bykommunerne, er der fart på stigningen udenfor byerne.**

Andelen af ældre over 64 år i Danmark er steget fra 15,2 procent i 1985 til 15,9 procent i 2008 og 19,9 procent i 2019. På landsplan har andelen dermed været ret konstant indtil for ti år siden, hvor de store efterkrigsår-gange nærmede sig 65 år. Herefter er andelen af ældre steget betydeligt. Det viser et nyt studie fra ROCK-WOOL Fondens Forskningsenhed, der har analyseret bosætningen i Danmark gennem fire årtier.

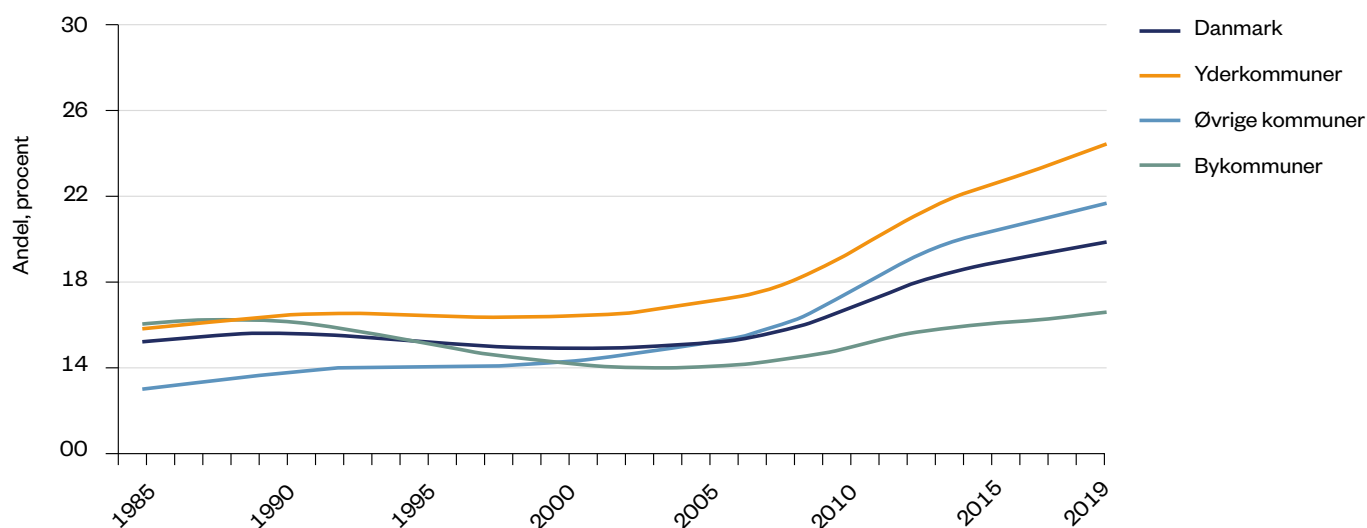
I yderkommunerne er andelen af ældre stort set steget i hele perioden fra 1985 (15,8 procent), men dér er udviklingen også gået hurtigt fra 2008 (18,1 procent) til 2019 (24,4 procent). Et næsten tilsvarende mønster ses for 'øvrige kommuner', hvor andelen af ældre ganske vist er lidt lavere end i yderkommunerne, men stigningen er faktisk lidt større; andelen af ældre i 'øvrige kommuner' er steget fra 13,0 procent i 1985 til 16,2 procent i 2008 til 21,7 procent i 2019. Denne udvikling står i kontrast

til udviklingen i bykommunerne, hvor andelen af ældre over 64 år ganske vist har varieret lidt i perioden, men kun er steget fra 16,0 procent i 1985 til 16,6 procent i 2019.

En opgørelse over andelen af unge under 18 år i de tre kommunetyper understreger også, at befolkningen i Danmark er blevet ældre. Andelen af unge på landsplan er fra 1985 til 2019 faldet fra 22,5 procent til 19,9 procent. Faldet er størst i yderkommunerne, hvor andelen i denne periode er faldet fra 23,9 procent til 19,0 procent, og 'øvrige kommuner', hvor andelen er faldet fra 25,1 procent til 21,4 procent. Bykommunerne, som havde den laveste andel af unge ved periodens start, har oplevet det mindste fald, nemlig fra 20,3 procent i 1985 til 19,5 procent i 2019.

Den viste aldersudvikling er udgangspunktet for en lang række af de problemstillinger, der relaterer til 'demografiske træk' og 'ældrebyrde', som i dag diskuteres i den offentlige debat, og har som vist her en tydelig geografisk dimension.

Figur 4. Andel af ældre over 64 år i Danmark, 1985-2019



Kilde: Bosætning i Danmark – i et 35-årigt perspektiv.

# Indvandring forhindrer befolkningstilbagegang i yderkommuner

**Mens befolkningstallet i danske yderkommuner er stort set uændret, er bykommunerne vokset betragteligt de seneste 35 år. Stort set hele væksten kan tilskrives indvandring.**

I yderkommunerne ville befolkningstallet været faldet, hvis ikke det var for indvandringen. Det viser nyt studie fra ROCKWOOL Fondens Forskningsenhed, der har analyseret bosætningen i Danmark gennem fire årtier.

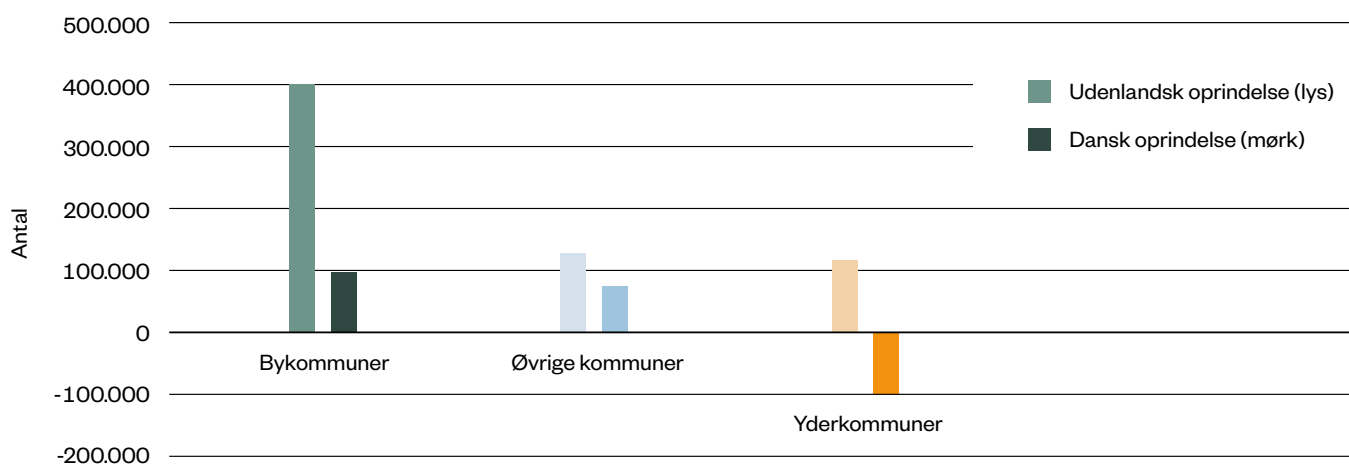
Når den danske befolkning i dag er større end for 35 år siden, skyldes det næsten udelukkende indvandring.

I perioden 1985-2019 er befolkningen i Danmark steget fra ca. 5,1 mio. personer til 5,8 mio. personer. Væksten skyldes i høj grad indvandring, som fortrinsvis kommer fra ikke-vestlige lande. Bosætningsmønstret for personer

af dansk oprindelse har kun i mindre grad ændret sig. I dag bor der 100.000 færre personer med dansk oprindelse i yderkommunerne, mens der bor 100.000 flere i bykommuner og 70.000 flere i 'øvrige kommuner'. I samme periode har 110.000 flere indvandrere og efterkommere bosat sig i yderkommunerne, knapt 125.000 flere i 'øvrige kommuner' og over 400.000 flere indvandrere og efterkommere i bykommunerne.

I 2019 udgør indvandrere og efterkommere 17,9 procent af befolkningen i bykommunerne mod 10,6 procent i øvrige kommuner og 9,3 procent i yderkommunerne. I bykommunerne har 66 procent af personerne med udenlandsk oprindelse ikke-vestlig baggrund mod 63 procent i 'øvrige kommuner' og 58 procent i yderkommunerne.

Figur 5. Ændring af befolkningstallet fra 1985 til 2019



Kilde: Bosætning i Danmark – i et 35-årigt perspektiv.

# De sociale problemer flytter fra by til land

## Over de seneste 35 år er sociale problemer flyttet fra de store byer til yderkommunerne.

I midtfirserne var bykommunerne karakteriseret ved at klare sig dårligst på en række sociale parametre. De havde lavest beskæftigelse, mange inaktive og flest kriminelle. I dag har yderkommunerne overtaget den placering, når det gælder beskæftigelse og inaktivitet. Samtidig er andelen af personer, som dømmes for overtrædelse af straffeloven, faldet drastisk især i bykommunerne, og forskellen i kriminalitetsandel er reduceret betydeligt.

Det viser et nyt studie fra ROCKWOOL Fondens Forskningsenhed, der har analyseret bosætningen i Danmark gennem 35 år.

Tabel 1 sammenligner indbyggernes karakteristika i henholdsvis yderkommuner, bykommuner og 'øvrige kommuner'. I 1985 var beskæftigelsen i bykommunerne 0,7 procentpoint lavere end i yderkommunerne, mens andelen i 2019 omvendt er 0,3 procentpoint højere i by-

kommuner. Samtidig er forskellen i andelen af inaktive steget: I 1985 var der 0,2 procentpoint færre inaktive i bykommunerne end i yderkommunerne – i 2019 er forskellen vokset til 2,8 procentpoint. Samtidig er andelen, som bliver dømt for kriminalitet, faldet markant, og det gælder især i bykommunerne. I 1985 var andelen af dømte efter straffeloven 0,5 procentpoint højere i bykommunerne end i yderkommunerne, mens forskellen er nede på 0,1 procentpoint i 2019.

Tabel 1 viser også en tilsvarende forskel mellem yderkommuner og 'øvrige kommuner'. Det fremgår, at forskellene mellem de to kommunetyper stort set er uændrede over tid. Det er stadig sådan, at der er flere beskæftigede og færre inaktive i 'øvrige kommuner', og i 2019 er der også lidt færre dømte. Overordnet viser analysen derfor, at mens borgerne i 'øvrige kommuner' hele tiden har haft den højeste arbejdsmarkedsdeltagelse og en lav kriminalitet, så klarer borgerne i bykommunerne sig i dag væsentligt bedre og har overhalet yderkommunerne, hvad beskæftigelse angår, mens kriminalitetsforskellen er indsnævret markant.

Tabel 1. Forskelle mellem yderkommuner og andre kommunetyper, procentpoint

	■ Bykommuner		■ Øvrige kommuner	
	1985	2019	1985	2019
Andel:				
Beskæftigede	-0,7	0,3	3,7	3,9
Inaktive	-0,2	-2,8	-3,5	-3,6
Kriminelle	0,5	0,1	0,0	-0,1

Kilde: Bosætning i Danmark – i et 35-årigt perspektiv.



# Sociale problemer stiger i udsatte boligområder i hele landet

**I dag er udsatte boligområder mere eksponeret for sociale og integrationsmæssige udfordringer end for 35 år siden – og de er ikke længere et storbyfænomen.**

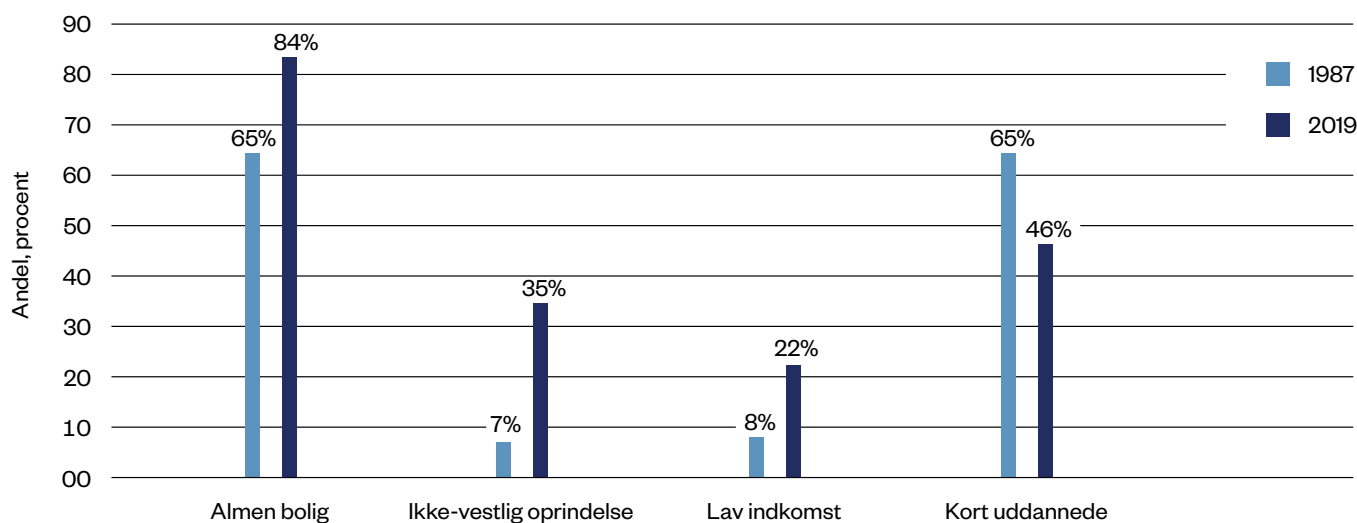
Udsatte boligområder er i dag mere eksponeret for sociale og integrationsmæssige udfordringer, end de var for 35 år siden: Der hvor segregeringen i Danmark er steget, har de udsatte boligområder oplevet en stærkere stigning i segregeringen end et gennemsnitligt boligområde. Det viser et nyt studie fra ROCKWOOL Fondens Forskningsenhed, der har analyseret bosætningen i Danmark gennem 35 år.

Det gælder først og fremmest boligmæssig koncentration af personer i lavindkomstfamilier. Den samme tendens gør sig gældende, når det handler om kortuddannede. Men også i forhold til områder, hvor udviklingen overordnet set ikke har været så entydig. Når det for eksempel gælder oprindelse, er der også sket en større koncentration af beboere med ikke-vestlig baggrund i de udsatte boligområder end i de øvrige boligområder.

Undersøgelsen måler boligområdernes udsathed på to forskellige områder: 'Inaktivitetsmålet', som angiver, hvor stor en andel af beboerne i den arbejdsdygtige alder der står udenfor arbejdsmarkedet, og 'ungeuddannelsesmålet', som angiver, hvor mange helt unge beboere som er udenfor uddannelsessystemet (se faktaboks: 'Hvornår er et boligområde udsat?'). Det er især i boligområder, der er udsatte efter Inaktivitetsmålet, at der også over tid er sket en koncentration af beboere med ikke-vestlig oprindelse.

Figur 6 viser ændringen i boligform og beboersammensætningen over tid i boligområder, der er udsatte efter inaktivitetsmålet. I sådanne boligområder er andelen, som bor i almene boliger, steget fra 65 procent i 1987 til 84 procent i 2019, mens andelen med ikke-vestlig oprindelse er steget fra 7 procent til 35 procent, og andelen med lav indkomst er steget fra 8 procent til 22 procent. Også på landsplan ser man over tid en tendens til, at flere har henholdsvis lav indkomst og ikke-vestlig baggrund, men tendensen er mere udtalt i de udsatte boligområder. Andelen af kortuddannede er faldet fra 65 procent til 46 procent i de udsatte boligområder, hvilket er et mindre fald over perioden end på landsplan.

Figur 6. Kendetegn ved udsatte boligområder (målt på inaktivitet)



Kilde: Bosætning i Danmark – i et 35-årigt perspektiv.

De udsatte boligområder – særligt boligområder, der er udsatte efter inaktivitetsmålet – ligner med andre ord de øvrige boligområder mindre i 2019, end de gjorde i 1987. Den lokale koncentration af personer i familier med lav indkomst, kort uddannelse og ikke-vestlig oprindelse er gradvist gennem perioden blevet relativt højere i de udsatte boligområder sammenlignet med de øvrige boligområder. Almene boliger har altid været overrepræsenterede i de udsatte boligområder af mange grunde, men beboerne i boligområder, der er udsatte efter inaktivitetsmålet, bor også i højere grad i almene boliger i 2019, end tilfældet var i 1987.

Fra 1987 til 2019 ser man også ændringer i forhold til den geografiske beliggenhed af udsatte boligområder i Danmark. I 1987 var udsatte boligområder i meget høj grad et storbyfænomen, mens det i 2019 var bredt ud til hele landet.

Fra 1987 til 2019 falder andelen af boligområder, som ligger i bykommunerne, og som er udsatte efter inaktivitetsmålet, fra 76 procent til 52 procent, mens andelen, der ligger i yderkommuner, stiger fra 16 procent til 33 procent.

Ændringerne er mere markante for boligområder, der er udsatte efter ungeuddannelsesmålet. Her falder andelen af udsatte boligområder, som ligger i bykommuner, fra 82 procent til 44 procent, mens andelen, der ligger i yderkommuner, stiger fra 7 procent til 42 procent. Udviklingen betyder, at udsatte boligområder fylder mere (udgør en større andel af boligområderne) i yderkommunerne end i bykommunerne i 2019, mens det omvendte var tilfældet i 1987.

# Prisforskellen på ejerboliger er øget markant mellem by og land

**Forskellen på at eje en bolig i henholdsvis en bykommune og en yderkommune er øget markant de seneste 30 år, når man ser på priserne.**

I perioden 1992-2019 er den gennemsnitlige kvadratmeterpris steget mest i bykommunerne, som i forvejen havde de højeste priser, mens prisudviklingen har været svagest i yderkommunerne. Mønsteret er det samme, uanset om man ser på enfamiliehuse eller ejerlejligheder, men stigningerne har været kraftigst for ejerlejlighederne. Det viser et nyt studie fra ROCKWOOL Fondens Forskningsenhed, der har analyseret bosætningen i Danmark gennem 35 år.

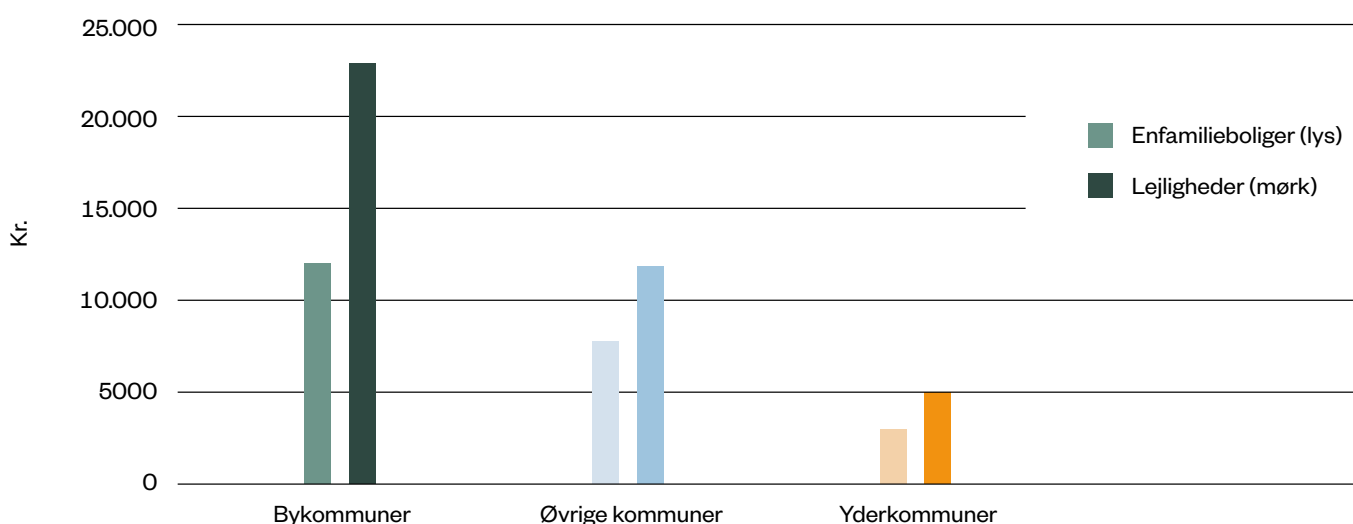
Ændringen i de gennemsnitlige kvadratmeterpriser for både enfamilieboliger og lejligheder er vist i figur 7 for den samlede periode. Der måles i faste priser, hvorved man tager højde for inflation og dermed ændringer i købekraft over tid. Den samlede prisudvikling dækker

over, at der især i perioden 2003-2006 samt efter 2013 har været ganske høje stigninger i de gennemsnitlige kvadratmeterpriser, mens årene omkring finanskrisen bød på betydelige prisfald.

Prisudviklingen for perioden 1992 til 2019 viser, at mens kvadratmeterprisen for en enfamiliebolig i gennemsnit er steget med omtrent 3.000 kroner i yderkommuner, så var stigningen knap 8.000 kroner i 'øvrige kommuner' og over 12.000 kroner i bykommunerne.

På markedet for ejerlejligheder har prisudviklingen været endnu mere markant. Mens den gennemsnitlige kvadratmeterpris i yderkommunerne er steget med lidt over 5.000 kroner fra 1992 til 2019, er den i 'øvrige kommuner' steget med 12.000 kroner og i bykommunerne med hele 23.000 kroner. Dermed er prisforskellen for en bolig mellem by og land øget markant i perioden.

Figur 7. Ændring i kvadratmeterpris fra 1992 til 2019 på solgte boliger fordelt på kommunetype. Faste priser (basisår: 2015)



Kilde: Bosætning i Danmark – i et 35-årigt perspektiv.

# Dansk udlændinge- og boligpolitik har mindsket den etniske koncentration

## I forhold til Norge og Sverige har Danmark reguleret sig til mindre etnisk koncentration.

Sammenlignet med Norge og navnlig Sverige har Danmark ført en markant mere regulerende politik i forhold til at mindske koncentration og segregering af indvandrere med ikke-vestlig oprindelse i boligområder. Det viser et nyt studie fra ROCKWOOL Fondens Forskningsenhed, der har analyseret bosætningen i Danmark gennem fire årtier.

Allerede i 1986 indførte Danmark en spredningspolitik for at få alle landets kommuner til at løfte opgaven med at integrere flygtninge. Med den efterfølgende integrationslov i 1999 fik Danmark en eksplicit målsætning om at begrænse den boligmæssige segregering via en kvotebaseret spredning af flygtninge over hele landet. I Norge og Sverige stiller man generelt kommunerne mere frit, og i Sverige har man i en lang årrække haft fri bosætning for nyankomne flygtninge.

Fænomener som etnisk segregering og høj koncentration af ikke-vestlige indvandrere er gennemgående for de skandinaviske lande. Mest udpræget er segregering i form af uens bosætningsmønstre for oprindelsesgrupper i Sverige, hvor indvandrerbefolkningen også er størst, og hvor koncentrationen i de store byer er højest. I Norge og Danmark er segregeringen af oprindelsesgrupper

lavere end i Sverige, således forstået, at bosætningsmønstrene er mere ens på tværs af oprindelsesgrupper. I Norge er segregeringen lavere end i Danmark målt på små og mellemstore boligområder, mens segregeringen er lavest i Danmark målt på store boligområder.

Siden årtusindskiftet er der generelt skruet op for ambitionerne om at begrænse segregeringen. I denne periode er bosætning i forhold til oprindelse hverken blevet meget mere ens eller uens i Norge og Sverige, mens bosætningen er blevet markant mere ens i Danmark på tværs af oprindelsesgrupper, bl.a. som følge af den mindskede segregering af almene boliger (se anden artikel). I samme periode har den lokale koncentration af ikke-vestlige indvandrere været nogenlunde konstant i Danmark, mens den er steget i Sverige. De flygtninge, som kom til de skandinaviske lande mellem 2008 og 2016, blev også i højere grad bosat i hovedstadsområdet i Sverige (16 procent) end i Norge (11 procent). I Danmark var andelen lavest (8 procent). Det stærkere fokus, som eksempelvis den nationale styring med kommunale kvoter for nyankomne flygtninge mv., ser ud til at have haft en effekt i forhold til at begrænse segregering efter oprindelse. Ligesom den frie bosætning, som Sverige har haft, også ser ud til at have betydning, nemlig i form af yderligere koncentration af indvandrere i de store byer.

## Danmark inddelt i boligområder

Boligområderne er konstrueret ved at klynge alle boliger i Danmark til 1.961 store og 8.358 små boligområder ved hjælp af Thiessen Polygon-metoden. Hvert boligområde består af klynger af boliger, som ligger geografisk tæt på hinanden. Boligområderne er indbyrdes adskilt af fysiske barrierer (for eksempel søer og motorveje), hvis afgrænsning til andre klynger er forblevet uændret over tid. Endelig er de forholdsvis små og kompakte og forholdsvis ens, hvad angår boligtype, ejerskabsform og antal boliger og husstande. Dernæst er disse boligområdeklynger blevet knyttet sammen med oplysninger

fra folkeregistret, hvorved man kan placere 99,5 procent af den danske befolkning på deres bopæl. De små boligområder anvendes hyppigst i bogens analyser. De består i gennemsnit af 643 indbyggere fordelt på 324 husstande.

Boligområderne er konstrueret i et samarbejde mellem forskere ved ROCKWOOL Fonden, TrygFondens Børneforskningscenter på Aarhus Universitet og VIVE - Det Nationale Forsknings- og Analysecenter for Velfærd.

## FAKTA: Kommunetyper i Danmark

Danske kommuner er i analyserne grupperet efter urbaniseringsgrad, som foreslået af Det Økonomiske Råd (2015).

**Bykommuner:** Kommunerne i hovedstadsområdet og kommuner med en by på mere end 45.000 indbyggere.

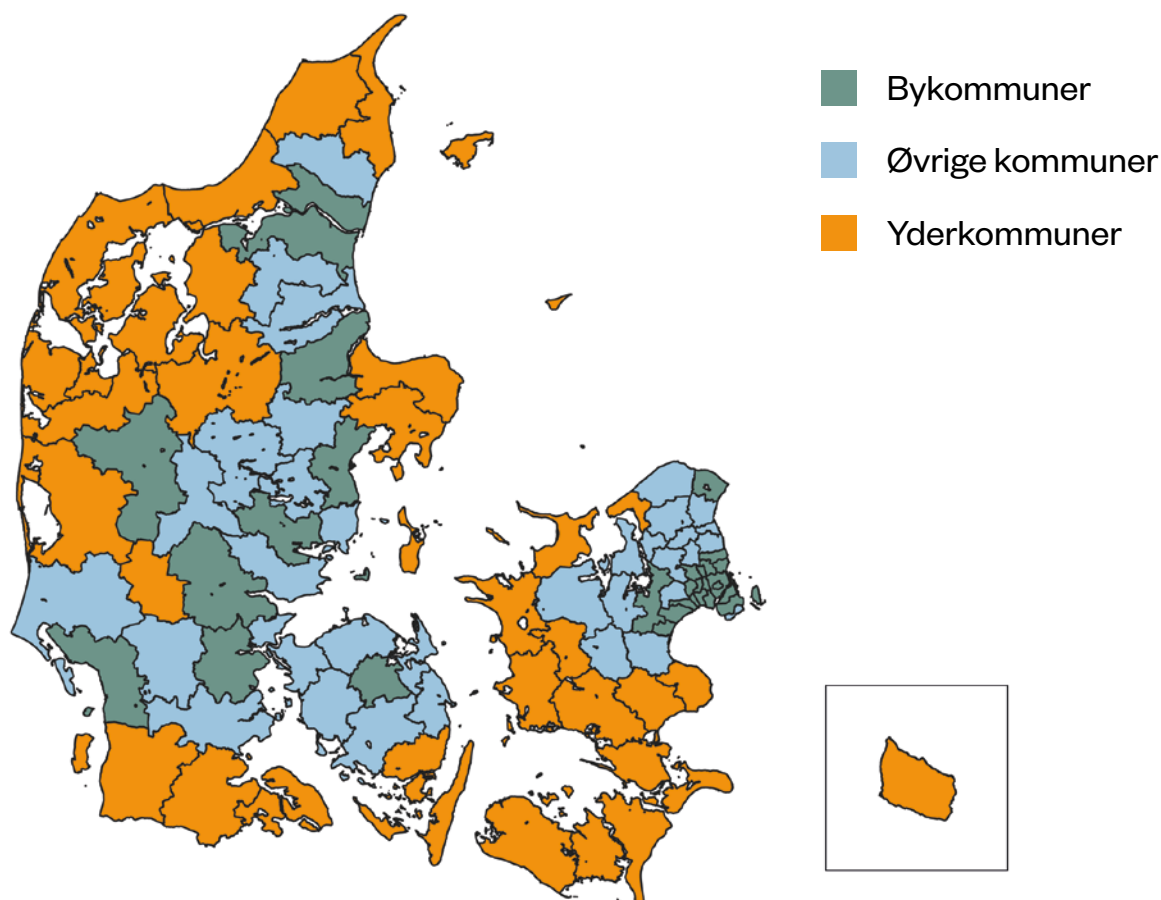
**Yderkommuner:** Kommuner, hvor medianborgeren har mere end en halv times kørsel til centrum af en by med mere end 45.000 indbyggere.

**Øvrige kommuner:** De kommuner, der hverken er by- eller yderkommuner.

De 98 kommuner i Danmark fordeler sig på 28 bykommuner, 35 yderkommuner og 35 øvrige kommuner. Før kommunalreformen i 2007 var der cirka tre gange så mange kommuner. For sammenlignelighedens skyld er hver adresse (med tilhørende husstand) for årene før 2007 lagt ind under den kommune, den kom til at tilhøre efter kommunalreformen.

Det fremgår af figur 8, hvilken af de tre typer hver kommune tilhører.

Figur 8. Opdeling af Danmarks kommuner i bykommuner, yderkommuner og øvrige kommuner



Kilde: Bosætning i Danmark – i et 35-år

## Hvornår er et boligområde udsat?

Et boligområde betegnes som udsat, hvis boligområdet tre år i træk er karakteriseret ved:

### Mål 1 (inaktivitet):

At mindst 40 procent af de 18-64-årige beboere hverken er i beskæftigelse eller under ordinær uddannelse.

### Mål 2 (unges uddannelse):

At andelen af 18-19-årige i boligområdet, der hverken er i gang med eller har fuldført en ungdomsuddannelse, er to gange højere end den tilsvarende andel for alle 18-19-årige i Danmark samme år.

## Ordforklaring

**Almene boliger:** Boliger ejet af almene boligselskaber.

**Beskæftigede:** Personer i alderen 25-64 år, som er i beskæftigelse i november.

**Høj indkomst:** Personer, som indgår i familie, hvis ækvivalerede disponible indkomst er mindst 1,5 gange højere end medianen af det regionale indkomstniveau.

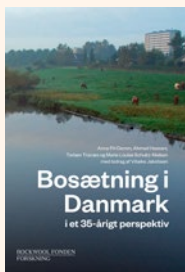
**Ikke-vestlig oprindelse:** Indvandrere og efterkommere fra alt andet end: EU27-lande, Andorra, Island, Liechtenstein, Monaco, Norge, San Marino, Schweiz, Storbritannien, Vatikanstaten, Canada, USA, Australien og New Zealand.

**Inaktive:** Personer i alderen 18-64 år, som hverken er beskæftiget eller under ordinær uddannelse.

**Kortuddannede:** Personer, der er 30-59 år og har grundskole som højest fuldførte uddannelse.

**Kriminelle:** Personer på 15 år eller derover, som i et givet år er dømt for at overtræde straffeloven.

**Lav indkomst:** Personer, som indgår i familie, hvis ækvivalerede disponible indkomst er lavere end halvdelen af medianen af det regionale indkomstniveau.



### Undersøgelsens publicering

*Bosætning i Danmark – i et 35-årigt perspektiv*

af Anna Piil Damm, Ahmad Hassani, Torben Tranæs og Marie Louise Schultz-Nielsen med bidrag af Vibeke Jakobsen. 2022.

ROCKWOOL Fondens Forskningsenhed og Syddansk Universitetsforlag.

Nyt fra ROCKWOOL Fondens Forskningsenhed. (ISSN 1396-1217) udgives for at informere offentligheden om resultaterne af den løbende forskning i enheden.

Nyhedsbrevet er ikke ophavsretligt beskyttet og må frit citeres eller kopieres med fornøden kildeangivelse.

Du kan se andre udgivelser fra forskningsenheden på: [www.rockwoolfonden.dk/forside/forskning](http://www.rockwoolfonden.dk/forside/forskning)