

Baggrundsnotat

DANSKERNES SKØN

AF OMFANGET AF

SORT ARBEJDE

LISE LAM HANSEN, KRISTIAN STAMP HEDEAGER, CLAUDS LARSEN OG PEER EBBESEN SKOV

Baggrundsnotat:

Danskernes skøn af omfanget af sort arbejde

af Lise Lam Hansen, Kristian Stamp Hedeager, Claus Larsen og Peer Ebbesen Skov

ROCKWOOL Fondens Forskningsenhed

København, september 2022

Indledning

Dette baggrundsnotat beskriver metoden og resultaterne bag en analyse af danskernes skøn af omfanget af sort arbejde i Danmark. Tidligere analyser udført af ROCKWOOL Fondens Forskningsenhed har primært beskrevet omfanget og karakteren af det *faktisk udførte* sorte arbejde. I dette baggrundsnotat er fokus på danskernes *skøn* af omfanget af sort arbejde. Med andre ord stiller vi spørgsmålet: hvor meget sort arbejde tror danskerne, der foregår, og hvordan stemmer det overens med det faktisk observerede niveau? Resultaterne bygger på information om begge størrelser, som er indsamlet på samme tid, og derfor kan vi se, om der er forskel på omfanget af det faktiske og det skønnede sorte arbejde, og om eventuelle forskelle er særligt udbredte blandt visse befolkningsgrupper.

Data

Datamaterialet, der anvendes til analyserne i dette baggrundsnotat, stammer fra en spørgeskemaundersøgelse, som ROCKWOOL Fondens Forskningsenhed i samarbejde med Danmarks Statistik gennemførte i november og december 2020. Her besvarede 2.378 af 5.014 repræsentativt udvalgte respondenter mellem 18-74 år et spørgeskema om arbejdstid og sort arbejde, enten gennem telefoninterview eller et internetbaseret spørgeskema.

I undersøgelsen blev respondenterne stillet en række spørgsmål om deltagelse på det formelle arbejdsmarked såvel som deltagelse på det sorte arbejdsmarked i de foregående 12 måneder. I forlængelse af disse spørgsmål blev respondenterne også bedt om at svare på, hvor stor en andel af personer i forskellige befolkningsgrupper, vedkommende tror, har arbejdet sort indenfor det seneste år. Det er sammenligningen af dette skøn (det, man tror, omfanget af sort arbejde er) med det faktiske omfang af sort arbejde, som er fokus for dette baggrundsnotat.

I alt blev hver respondent bedt om at svare på fire forskellige spørgsmål om, hvor mange ud af 100 personer indenfor en bestemt befolkningsgruppe, de troede, havde arbejdet sort i løbet af det seneste år. I tre af spørgsmålene var der flere delgrupper, men hver respondent blev kun bedt om at svare på omfanget blandt én, tilfældigt udvalgt, delgruppe. Som eksempel ses i boks 1 den anvendte spørgsmålsformulering til omfanget af sort arbejde blandt enten mænd eller kvinder. Den tilfældige opdeling på undergrupper (fx kvinder og mænd som i boks 1) gør svarene uafhængige af hinanden, og det muliggør en direkte sammenligning af besvarelserne, og derved opnås et retvisende resultat om forskelle mellem undergrupperne i deres skøn af omfanget af sort arbejde.

Boks 1: Eksempel på spørgsmålsformulering: Skøn af sort arbejdes omfang

- a. Hvor mange ud af 100 **kvinder**, tror du, har arbejdet sort indenfor det seneste år?
b. Hvor mange ud af 100 **mænd**, tror du, har arbejdet sort indenfor det seneste år?

Note: Hver respondent blev kun stillet én af de to formuleringer præsenteret ovenfor (a eller b). Ved simpel tilfældig udvælgelse blev halvdelen af undersøgelsens respondenter bedt om at svare på spørgsmål a (om kvinder), mens den anden halvdel blev bedt om at svare på spørgsmål b (om mænd).

Foruden opdelingen på kvinder og mænd, som illustreret i boks 1, blev respondenterne også spurgt til omfanget af sort arbejde indenfor fire uddannelsesgrupper (ufaglærte, faglærte, korte og mellemlange videregående uddannelser og lange videregående uddannelser); tre faggrupper (frisører, tømrere og DJØF'ere); og indenfor respondentens egen kommune.¹ Endeligt observerer vi i Danmarks Statistiks registre respondentens køn, bopælskommune, uddannelsesniveau og -retning. Med denne information kan vi, sammen med oplysningen om, hvorvidt en respondent svarer ja til at have arbejdet sort, beregne faktiske sorte deltagelsesfrekvenser for hver af de specifikke grupper, vi spørger ind til.

Resultater

Tabel 1 præsenterer de overordnede forskelle mellem de adspurgtes skøn over det sorte arbejde og det faktiske sorte arbejde, samlet set og for tre forskellige befolkningsgrupper. I tråd med tidligere udgivelser på dette datamateriale, finder vi først, at 19,8 procent af danskerne i denne undersøgelse har arbejdet sort i løbet af de seneste 12 måneder. Spørger man de samme danskere, hvor mange af deres medborgere, de tror, har arbejdet sort indenfor den samme periode, ligger det gennemsnitlige skøn imidlertid på 31,2 procent, altså 11,4

¹ Se Appendiks for de fulde spørgsmålsformuleringer.

procentpoint højere end det observerede niveau. Set i relative termer overvurderer de adspurgte altså det sorte arbejdes omfang med over 57 procent.

Tabel 1: Skøn af det sorte arbejdes omfang og de faktiske sorte frekvenser indenfor forskellige grupper

	Skøn af omfang (%)	Faktisk sort frekvens (%)	Fejlskøn (%-point)	Relativt fejlskøn (%)
Samlet	31,2	19,8	11,4	57,6
<i>Køn</i>				
Kvinder	26,3	15,4	10,9	70,8
Mænd	36,6	24,1	12,5	51,9
<i>Uddannelse</i>				
Ufaglært	37,0	22,0	15,0	68,2
Faglært	36,6	23,0	13,6	59,1
MVU	31,8	17,6	14,2	80,7
LVU	19,0	12,0	7,0	58,3
<i>Faggruppe</i>				
Frisører	50,0	33,2	16,8	50,6
Tømrere	59,2	39,8	19,4	48,7
DJØF'ere	17,7	11,2	6,5	58,0

Observationer: 2.378

Note: Indenfor hver gruppe stilles den enkelte respondent kun ét spørgsmål, udvalgt simpelt tilfældigt, vedr. omfangsskøn. Resultaterne er baseret på 2.378 besvarelser og der er anvendt populationsvægte. Skønnet for alle danskere (Samlet) er et gennemsnit af besvarelserne for opdelingen på mænd og kvinder. Som validering af dette valg findes et gennemsnit for alle uddannelsesgrupper på 31,0 % og for alle besvarelser vedr. egen kommune på 31,9 %. Fejlskønnet er i alle rækker statistisk signifikant på et 5%-niveau. Det relative fejlskøn beregnes som forskellen mellem gruppens faktiske sorte frekvens og omfangsskønnet, sat i forhold til den faktiske sorte frekvens. Uddannelse er respondentens højest fuldførte, og faggruppe er baseret på uddannelsesretning svarende til det angivne fag. For at sikre et passende antal observationer og derved begrænse usikkerheden af estimatet, anvendes til beregning af faktisk sort frekvens opdelt på faggrupper yderligere 16.396 observationer fra en separat survey gennemført i 2021 (se tabel A.1 for detaljer).

Den store forskel mellem respondenternes skøn og den observerede sorte frekvens går igen på tværs af samtlige befolkningsgrupper, som vi i undersøgelsen har spurgt ind til. Eksempelvis ser vi også i tabel 1, at mens 15,4 procent af alle kvinder i undersøgelsen har deltaget på det sorte arbejdsmarked, tror danskerne, at det er tilfældet for 26,3 procent. For mænd er niveauet af både skøn og faktisk sort frekvens højere på hhv. 36,6 og 24,1 procent, men fejlskønnet (12,5 procentpoint) er tæt på det samme som det for kvinder (10,9 procentpoint).

I undersøgelsen spurgte vi også til omfanget af sort arbejde blandt personer med forskellige uddannelseslængder og tre forskellige faggrupper. Personer med kortere uddannelser er mere tilbøjelige til at have arbejdet sort. Således har 22-23 procent af ufaglærte eller faglærte arbejdet sort, mens kun 12 procent af personer med lange videregående uddannelser har arbejdet sort. Disse forskelle fremgår også af danskernes skøn over omfanget af sort arbejde på tværs af uddannelseslængde, hvor undersøgelsen finder, at skønnet for de lavest uddannede ligger på ca. 37 procent og for de højest uddannede på 19 procent. Endeligt ser vi, at danskerne skønner, at mellem 50 og 59 procent af alle frisører eller tømrere arbejder sort, men at kun 33 til 39 procent af personer, som er uddannet indenfor disse fag, siger, at de faktisk har arbejdet sort. 11 procent af

personer, som har uddannelser, der placerer dem i faggruppen DJØF'ere, har arbejdet sort, men også her skønner danskerne, at en større andel, nemlig 17 procent, har arbejdet sort.

I tabel 2 ser vi nærmere på, om skøn af den overordnede sorte deltagelsesfrekvens varierer på tværs af to dimensioner: hhv. respondentens køn og egen deltagelse på det sorte arbejdsmarked. Det vil sige, at vi gennem hele tabellen forholder os til den samlede sorte frekvens på 19,8 procent. Ligesom i tabel 1 finder vi, at det overordnede gennemsnitlige skøn ligger på 31,2 procent. Spørger man kvinder alene, vurderer de imidlertid, at 34,2 procent af alle danskere arbejder sort i løbet af et år. Mænd skønner et lidt lavere omfang på 28,3 procent.

Tabel 2: Forskellige gruppers skøn af det samlede omfang af sort arbejde

	Skøn af omfang (%)	Faktisk sort frekvens (%)	Fejlskøn (%-point)	Relativt fejlskøn (%)
a: Hele befolkningens sorte arbejde				
<i>Samlet</i>				
Alles gæt	31,2	19,8	11,4	57,6
Kvinders gæt	34,2	19,8	14,4	72,7
Mænds gæt	28,3	19,8	8,5	42,9
<i>Har selv arbejdet sort</i>				
Alles gæt	40,4	19,8	20,6	104,0
Kvinders gæt	44,5	19,8	24,7	124,7
Mænds gæt	37,8	19,8	18,0	90,9
<i>Har ikke arbejdet sort</i>				
Alles gæt	29,0	19,8	9,2	46,5
Kvinders gæt	32,3	19,8	12,5	63,1
Mænds gæt	25,3	19,8	5,5	27,8
b: Kvinders sorte arbejde				
Alles gæt	26,3	15,4	10,9	70,8
Kvinders gæt	28,5	15,4	13,1	85,1
Mænds gæt	24,0	15,4	8,6	55,8
c: Mænds sorte arbejde				
Alles gæt	36,6	24,1	12,5	51,9
Kvinders gæt	40,4	24,1	16,3	67,6
Mænds gæt	32,9	24,1	8,8	36,5

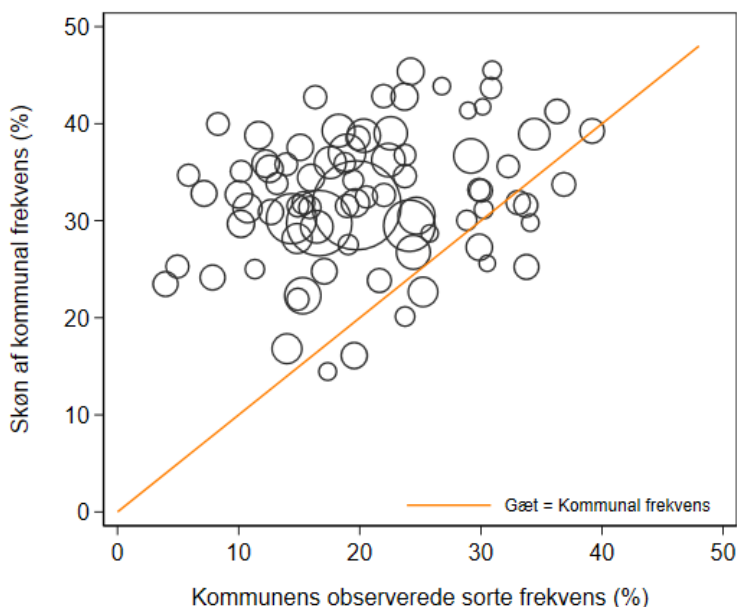
Note: Tabellen viser forskellige gruppers skøn af det samlede omfang af sort arbejde (målt som beskrevet i tabel 1) for hele befolkningen (panel a), kvinder (panel b) og mænd (panel c). Fejlskønnet er i alle rækker statistisk signifikant på et 5%-niveau. Resultaterne er baseret på 2.378 besvarelser og der er anvendt populationsvægte.

Den næste opdeling i tabel 2 går på, om respondenter selv (tidligere i samme spørgeskema) har svaret ja til at have arbejdet sort eller ej. De, som selv har arbejdet sort, skønner i gennemsnit, at 40,4 procent arbejder sort – altså mere end dobbelt så mange, som faktisk svarer ja til at have arbejdet sort. Bland dem, som ikke arbejder sort, er skønnet noget lavere på 29 procent, men altså stadig betydeligt højere end den faktiske sorte frekvens.

Både blandt dem, som arbejder sort og dem, som ikke gør, er kvinders skøn ca. 7 procentpoint højere end mænds.

I det følgende behandler vi spørgsmålet om, hvor mange ud af 100 personer i respondentens egen kommune, man tror har arbejdet sort i løbet af et år. Denne størrelse vises i figur 1 op ad den vertikale akse, kombineret med andelen af respondenter, som i hver kommune svarer ja til at have arbejdet sort, ud ad den horisontale akse. I tilfælde hvor de to størrelser er ens, ligger kommunens punkt et sted på den orange linje. Ligger punktet over den orange linje, er skønnet højere end den observerede frekvens – og dette er tilfældet for 86 procent af de kommuner, som optræder i figuren (vi medtager kun 81 kommuner som har minimum 10 besvarelser i undersøgelsen).

Figur 1: Kommunale skøn og observerede sorte frekvenser (%)

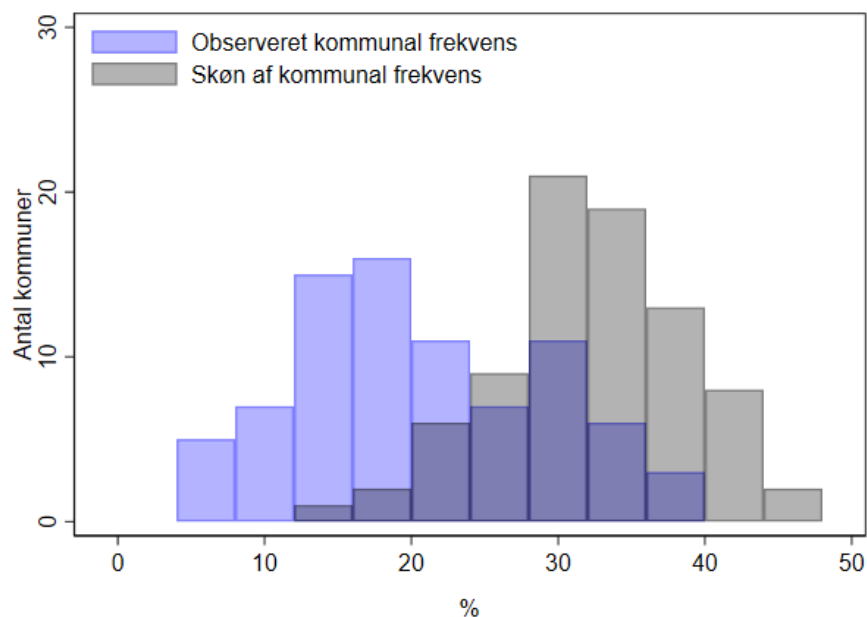


Note: Kommuner med minimum 10 observationer inkluderet (81 kommuner). Ligger et punkt over den orange linje, skønner respondenter fra denne kommune, at det sorte arbejdes omfang er højere end det, som vi faktisk observerer i data. Ligger punktet omvendt under den orange linje, undervurderer kommunens respondenter det sorte arbejdes faktiske omfang. Kommunale frekvenser og skøn er beregnet inklusiv brug af populationsvægte. Bemærk at tallene er behæftet med en vis usikkerhed, og det er således kun i ca. en fjerdedel af kommunerne, at forskellen mellem skøn og observeret frekvens er statistisk signifikant (5 %-niveau). Størrelsen af hver boble angiver kommunens størrelse målt på samlet indbyggertal.

Man kunne måske forvente, at skøn om lokale forhold, såsom sort arbejde i egen kommune, er mere præcise, end når vi spørger til alle danskere (på landsplan). Men som vi ser i figur 1, er det ikke tilfældet. Figur 2 udbygger dette resultat og viser fordelingen af de kommunale sorte frekvenser og fordelingen af kommunale skøn. I gennemsnit er det kommunale gæt 11,9 procentpoint højere end den kommunalt observerede sorte frekvens, og ligger altså tæt på det overordnede fejlskøn på 11,4 procentpoint fra tabel 1. Det er afslutningsvist værd at bemærke, at den enkelte kommunes gennemsnit naturligvis er behæftet med en vis statistisk

usikkerhed. Derfor optræder de enkelte kommunenavne heller ikke, men kommunens størrelse (antal indbyggere) er angivet med størrelsen på boblerne i figur 1. Selvom der vil være måleusikkerheder for enkelte kommuner, så nogle gennemsnitsskøn er overvurderede, mens andre er undervurderede, er det rimeligt at antage, at måleusikkerheden i gennemsnit er lig nul – altså er det overordnede billede af kommunale gæt og frekvenser, som dannes af figur 1 og 2, også dækkende.²

Figur 2: Fordelingen af kommunale skøn og observerede sorte frekvenser (%)



Note: Kommuner med minimum 10 observationer inkluderet. Den gennemsnitlige kommunale frekvens er 20,7 procent, og det gennemsnitlige kommunale skøn er 32,5 (kommunale frekvenser og skøn er beregnet vha. populationsvægte).

Fejlskøn eller sandheden?

En nærliggende mistanke er, at danskernes skøn i virkeligheden repræsenterer det sande omfang. Det kunne være tilfældet, hvis respondenterne svarer usandt om deres eget sorte arbejde, men har korrekt viden om andres. Skal man tro den eksisterende, relaterede litteratur på området, er der dog formentligt snarere tale om fejlskøn. I hvert fald finder flere studier, at respondenter i spørgeskemaundersøgelser ofte fejlvurderer forskellig adfærd blandt den øvrige befolkning, herunder forbrug af alkohol og stoffer blandt studerende (Perkins og Berkowitz, 1986; Perkins m.fl. 1999), integration af indvandrere (Andersen og Breidal, 2021) og omfanget af kriminalitet (Esberg og Mummolo, 2018). På denne baggrund er vurderingen, at danskernes skøn af omfanget af sort arbejde ikke kan tolkes som den sande frekvens.

² I appendiks figur A.1 har vi desuden undersøgt, om en kommunes karakteristika, såsom befolkningstæthed og -antal, har betydning for, om dens indbyggere er bedre til korrekt at estimere omfanget af sort arbejde. Det viser sig ikke at være tilfældet.

Referencer

Perkins, H. Wesley & Alan D. Berkowitz (1986): "Perceiving the Community Norms of Alcohol Use among Student: Some Research Implications for Campus Alcohol Education Programming" in The International Journal of the Addictions, 21 (9&10) s. 961-976.

Perkins, H. Wesley, Philip W. Meilman, Jami S. Leichter, Jeffrey R. Cashin & Cheryl A. Presley (1999): "Misperceptions of the Norms for the Frequency of Alcohol and Other Drug Use on College Campuses", Journal of American College Health, 47:6, 253-258

Esberg, Jane & Jonathan Mummolo (2018): "Explaining Misperceptions of Crime". Working Papers.

Andersen, Jørgen Goul & Karen Nielsen Breidal (2021): "Ny undersøgelse: Vi har et helt skævt billede af indvandring og integration". Artikel i Mandag Morgen (bragt 29. november 2021). Link:

<https://www.mm.dk/politik/artikel/danskernes-viden-om-integration-halter-flertallet-skyder-helt-forbi-virkeligheden-i-ny-undersogelse>

Appendiks

Spørgsmålsformuleringer

For hvert spørgsmål er de ord, som spørgsmålet varierede mellem respondenter, angivet med **fed skrift** og adskilt med /. Hvis der var to variationer (fx mænd og kvinder) blev hver variation stillet til halvdelen af respondenter, med tre variationer blev hver stillet til en tredjedel af respondenterne, etc.

a. Nu vil jeg stille dig fem forskellige spørgsmål om, hvor almindeligt, du tror, sort arbejde er indenfor udvalgte erhverv og befolkningsgrupper.

*Hvor mange ud af 100 **frisører/tømrere/DJØF'ere**, tror du, har arbejdet sort indenfor det seneste år?*

b. *Hvor mange ud af 100 **kvinder/mænd**, tror du, har arbejdet sort indenfor det seneste år?*

c. *Hvor mange ud af 100 **ufaglærte personer/faglærte personer/personer med kort eller mellemlang videregående uddannelse/lang videregående uddannelse**, tror du, har arbejdet sort indenfor det seneste år?*

d. *Hvor mange ud af 100 **personer i din kommune**, tror du, har arbejdet sort indenfor det seneste år?*

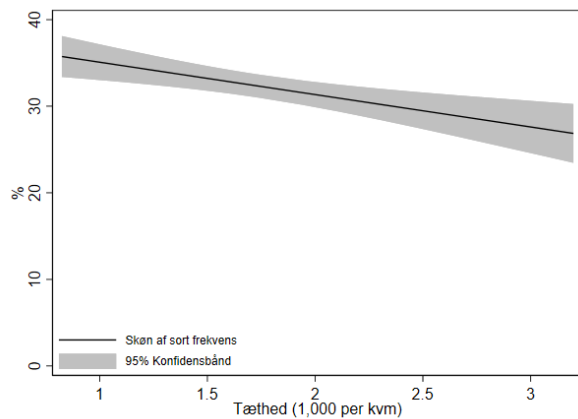
Tabel A.1: Faggrupper og uddannelsesretning

	Højest fuldførte uddannelse (hfaudd-koder)
Frisører	4482, 4488, 4499
Tømrere	4283
DJØF'ere	3078, 3080, 7045, 7062, 7065, 7081, 7085, 7086, 7101, 7102, 7103, 7104, 7105

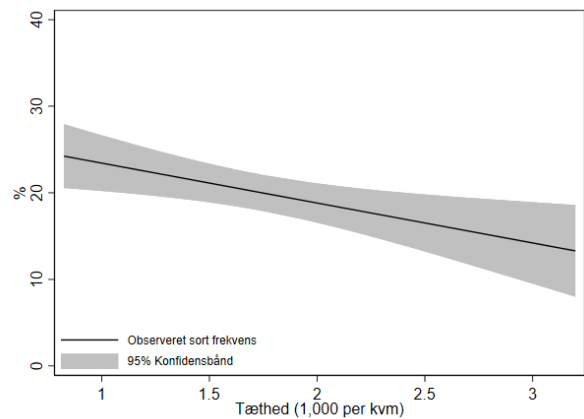
Note: I tabel 1 er antal observationer som følger. Frisører: 65. Tømrere: 224. DJØF'ere: 338.

Figur A.1: Variation i skøn og observeret sort frekvens og kommunal befolkningstæthed

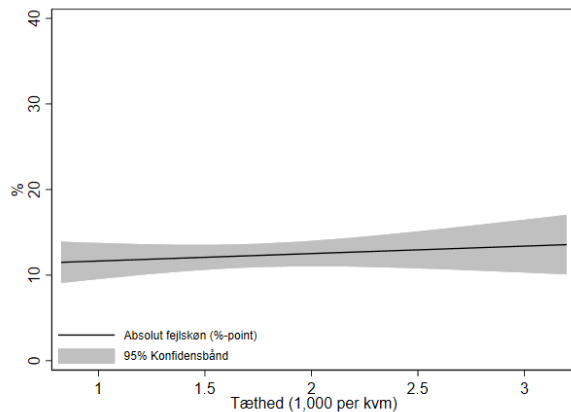
a. Skøn af kommunal frekvens



b. Observeret kommunal frekvens



c. Absolut forskel mellem observeret og skønnet frekvens



Note: Paneler a-c viser resultatet af tre lineære regressioner af hhv. skøn af den sorte frekvens i respondentens egen kommune, respondentens egen sorte aktivitet (hvilket, opgjort på kommunalt niveau, angiver gennemsnittet af det faktisk observerede frekvens i respondentens egen kommune), samt den absolutte forskel mellem disse to størrelser, på en variabel som beskriver den gennemsnitlige befolkningstæthed i kommunen (vægtet efter antal indbyggere i de forskellige opgørelsesområder af kommunen, se Danmarks Statistik, statistikbanken.dk/BY3). Bemærk at Københavns og Frederiksberg Kommuner ikke er inkluderet i analysen, fordi deres tæthedsgrader på hhv. 8,2 og 12,0 gør dem til ekstreme outliers. Hældninger af kurver i panel a og b er statistisk signifikante (på 5 %-niveau). I en tilsvarende analyse, hvor vi anvender kommunens indbyggertal på den horisontale akse, finder vi det samme billede som præsenteret ovenfor.